

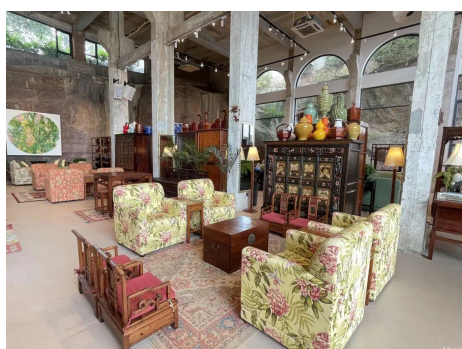
一个可触摸的家具博物馆，探秘番禺石楼镇维波楼 8 号馆

在石楼镇莲花山藏匿着一个家具博物馆，馆内的装修设计融入山体景观元素，这里所摆设的展品、家具融入中西方艺术元素，在这里甚至颠覆人们以往对历史文物博物馆的认知：艺术和历史是用来触摸和感受的，而不仅仅是“收”与“藏”——它就是维波楼 8 号馆。这座博物馆背后有什么故事呢？近日记者专门前往走访了解。

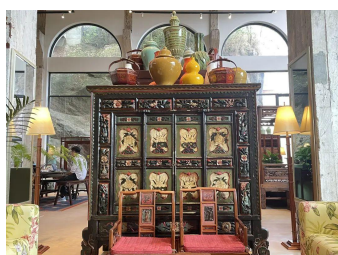
说起博物馆，大家的印象里可能会呈现出一个带有浓重科学、历史、艺术、文化氛围的空间，并承载着人类文明的积淀。但在维波楼 8 号馆里，随处都可触摸的颜色鲜艳、充满年代感中西合璧的家具、莫里斯艺术元素的壁画、乳白色与棕灰色镶嵌的四方柱子、扇形状的透明玻璃窗.....除了能感受到设计者与手艺人的独具匠心外，还有一种回到了家里的温暖感。



博物馆内部环景



随处可见的家具作品



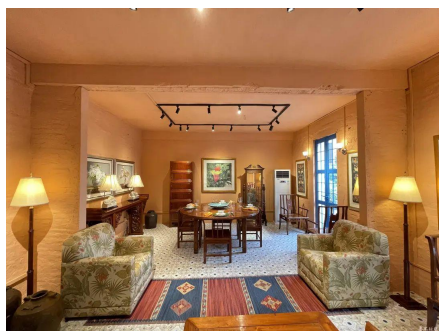
经过翻新创作的木柜子

维波楼 8 号馆的工作人员向记者讲述了该馆的故事。有一位美国博物馆馆长哈维先生，在深受中国民间家具艺术的感染后，与他的妻子姚小波老师，花了 33 年在中国各处收藏旧家具，对它们进行修复、翻新、二次创作，并开设了多家维波楼博物馆，用来展示这些年来他们的成品。在一次机缘巧合下，九沣时尚企业董事长王倍林女士接触到该家具文化后，深受感触，向哈维夫妇收藏了大量家具，最终在石楼镇莲花山开设了维波楼 8 号馆。“说起选址，王倍林费尽了心思，她找了很多处地方都觉得不合适，直至来到莲花山脚下。这里的前身是莲花山纸厂，原来此地堆满了荒废的物品，环境破旧不堪，但王女士发现这里的山体将莲花山纸厂相隔开来，室内高 8 米，如果能融入艺术元素，将山体景观引入到室内，经过改造后会很不一样。”最终经过几个月的加工改造后，正如王倍林所想，室内的气势、景观环境全都焕然一新，充满独特的艺术氛围。维波楼 8 号馆甚至成为了“维波楼”系列中较为特别的一个馆，工作人员介绍说。

哈维夫妇一直以修复中国文物为基托，结合精致的西方生活布置，创造出满足现代人需求的生活空间。在这里，可以零距离触摸到西关旧屋大门改造的原木餐桌，明末时期的长安大柜，其中，哈维先生所设计的台灯更是别具一格，运用西式简约净色灯罩，搭配中式陶瓷底座，将中式陶瓷艺术和西方灯具设计融合得恰到好处。来自景德镇的花艺陶罐和佛山石湾的陶瓷人物呈现灯下，聚光古陶手工艺，艺术中有生活，生活中尽艺术。



部分家具展示



哈维先生所设计的独特台灯



莫里斯元素的沙发与部分家具展示

记者留意到，家具作品中大多融入了莫里斯元素的图案，图案以花朵、树叶、果实为主，穿插鸟类、鹿、狐狸等动物。不同种类的植物混搭在一起，藤蔓缠绕，枝叶卷曲，花朵高低错落，色彩看着非常和谐。工作人员介绍说，“哈维夫妇之所以喜欢莫里斯元素，是因为画面里包含了丰富的信息，能为他们提供创作的灵感，很多领域的艺术家和设计师都能从中发现价值，莫里斯元素仿佛是一座取之不尽用之不竭的宝藏。”



鞋柜摆满了独特的高跟鞋

记者获悉，馆内除了摆设了哈维夫妇历年来的作品外，还有一个大型的玻璃鞋柜，里面摆放着多双不同风格类型的高跟鞋。“王倍林原来是一名从事了二十多年鞋类行业的工作者，多年来她设计了不少婚鞋，她希望能将婚鞋元素融入到博物馆里，因此我们也从过往设计过的鞋子中，选择了跟高 9.5 厘米且最有代表性的高跟鞋，放在了架子上。”工作人员回答道。

当记者问起了王倍林开设维波楼 8 号馆的初衷时，她翻开了《维波楼》简介的图册，并说道：“从哈维夫妇所创作的作品中，我看到了一种独特的魅力和艺术的

创新，这种坚持创新的理念和我自身的鞋子品牌观点一致，因此我收藏了他们的家具并开设了维波楼。”目前，馆里的用途主要以参观为主，很多艺术高校会组织学生前来学习，艺术生们通过参观，会从中获取对艺术的探索和创作的灵感，市民也可以通过关注“维波楼 8 号”微信公众号，进行预约参观。

“我们打算在馆的另一边，设计维波楼的总部，除了会有小波老师的工作室外，还会有更多展厅供市民参观。希望大家在欣赏艺术品的同时，喜欢上这个中西合璧、古典与现代共存的艺术空间。”王倍林说。

来源：番禺融媒

文字：杨璐、何志煊

图片：杨璐、何志煊