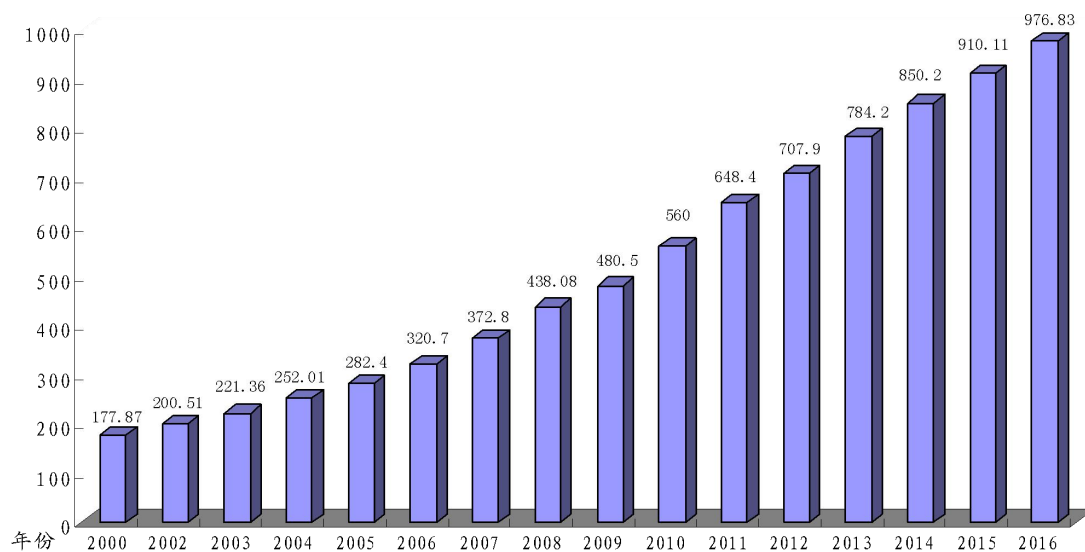


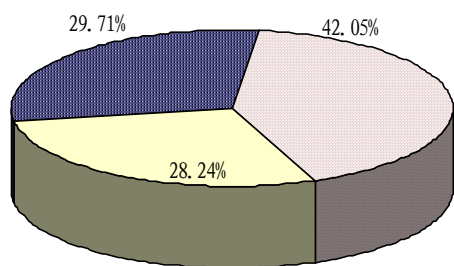
一、综合

生产总值(亿元)

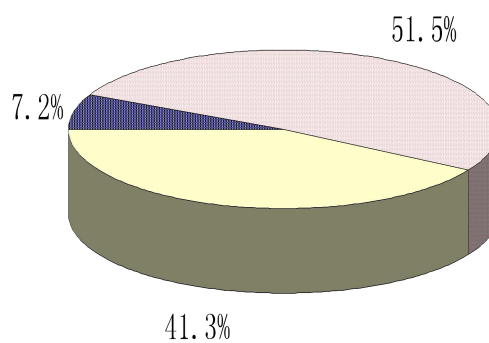


生产总值构成

- 第一产业
- 第二产业
- 第三产业

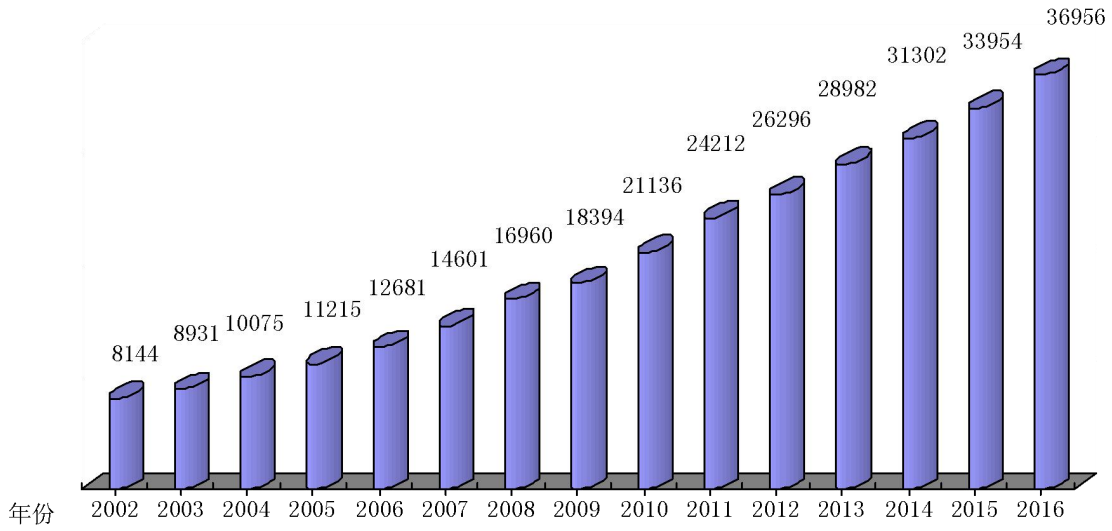


1992年

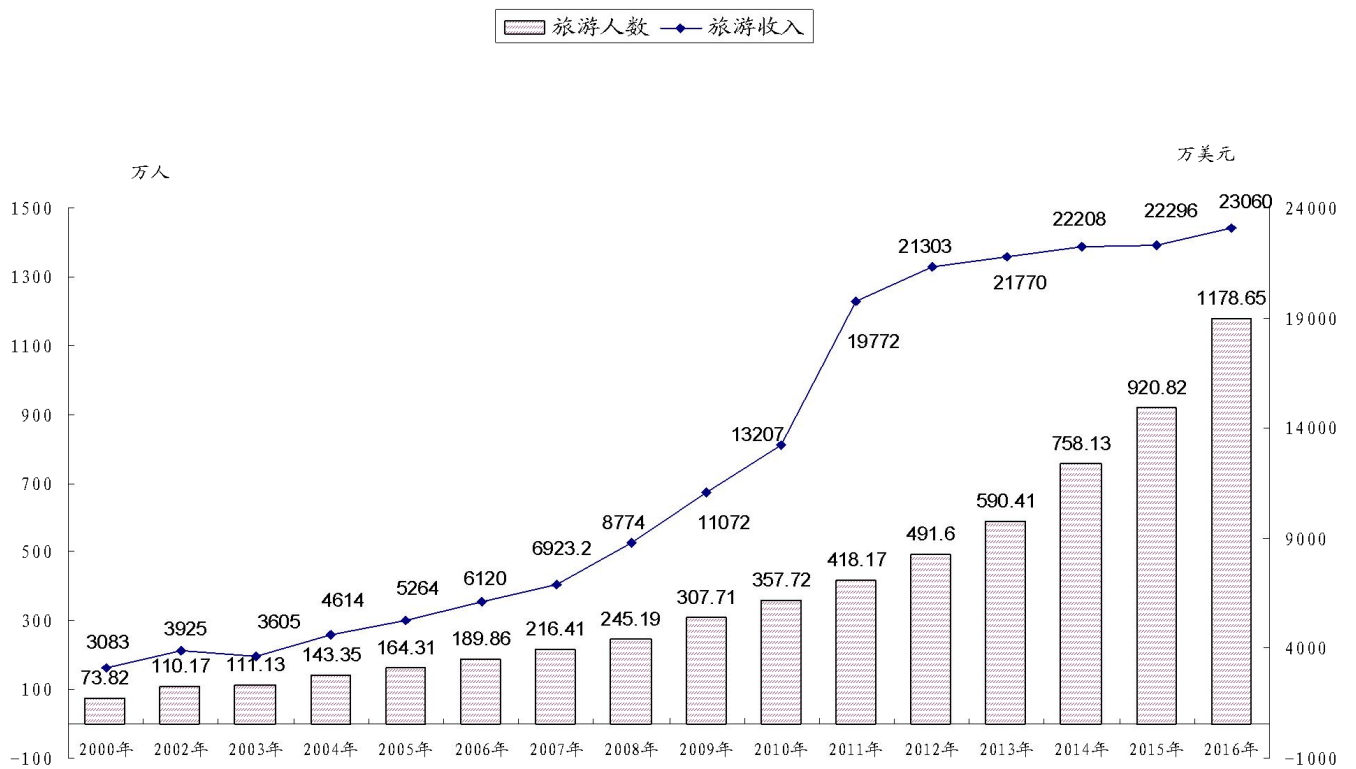


2016年

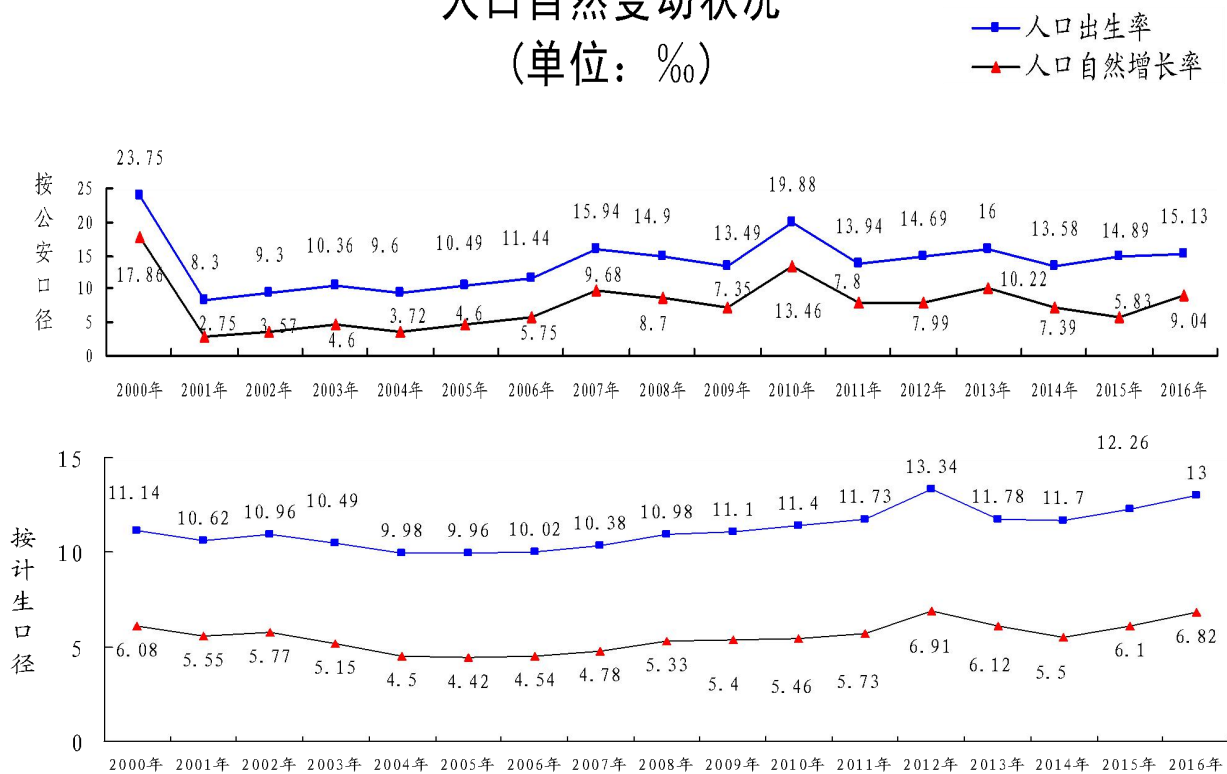
人均生产总值（元）



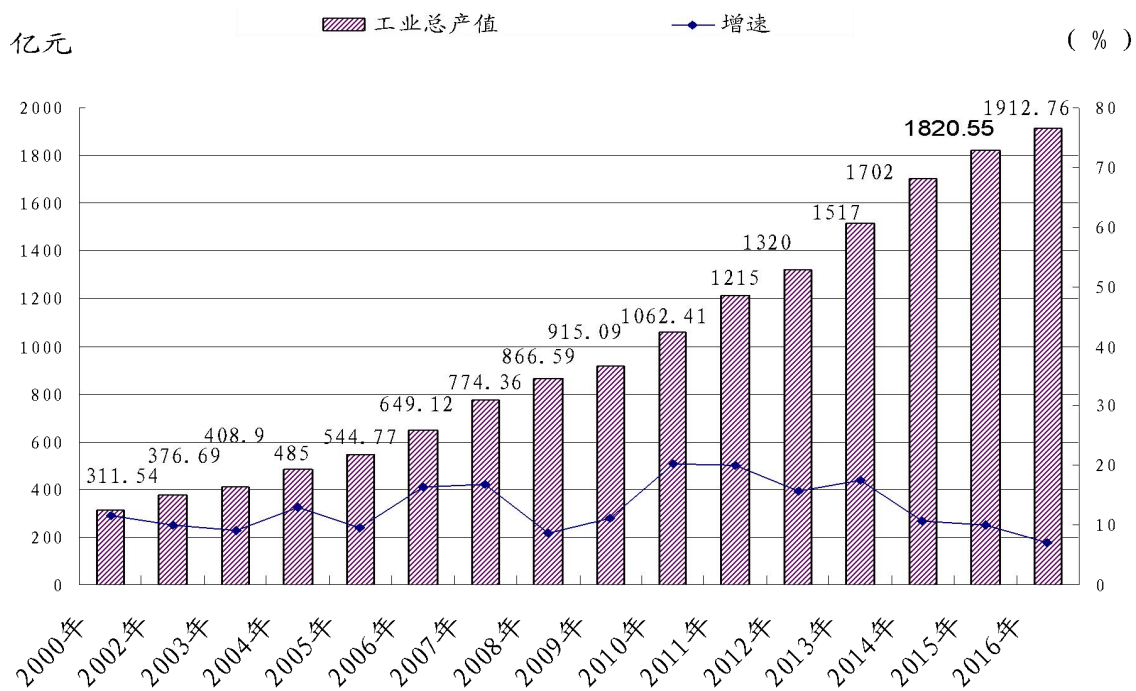
旅游人数及旅游收入



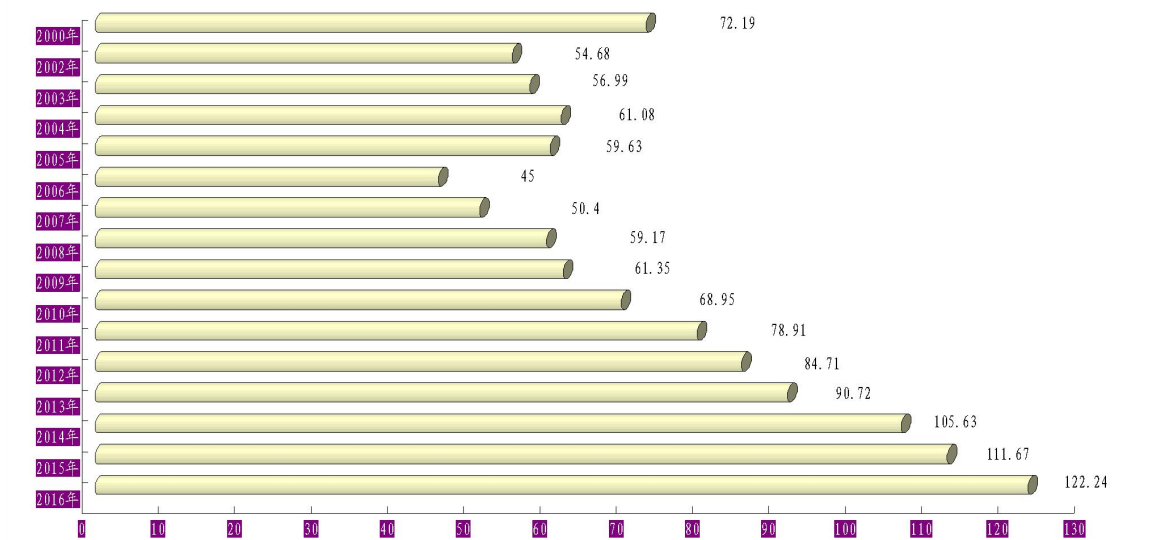
人口自然变动状况 (单位: ‰)



工业总产值及增长速度

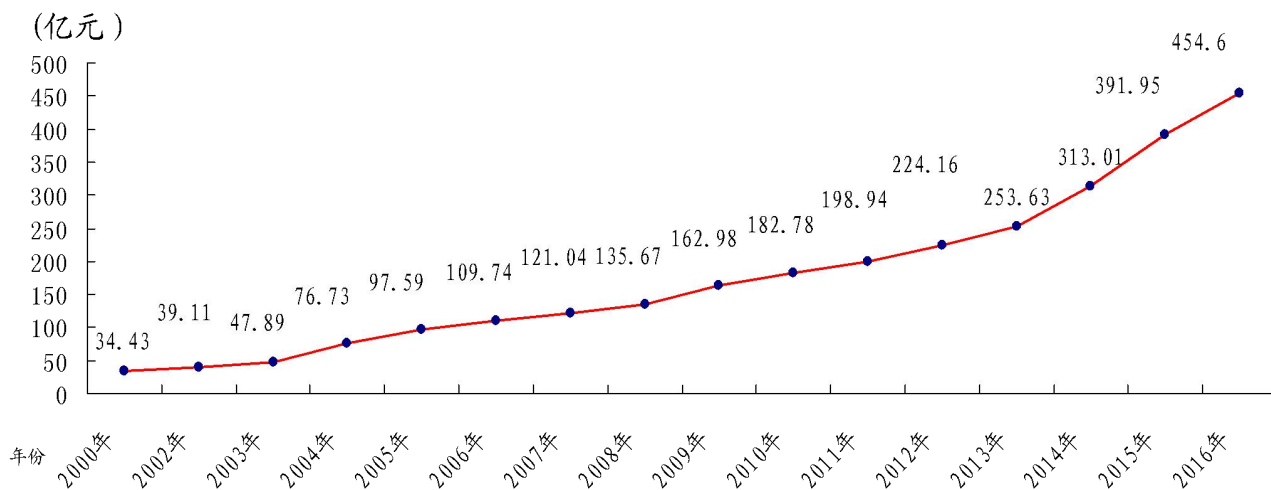


农业总产值（亿元）

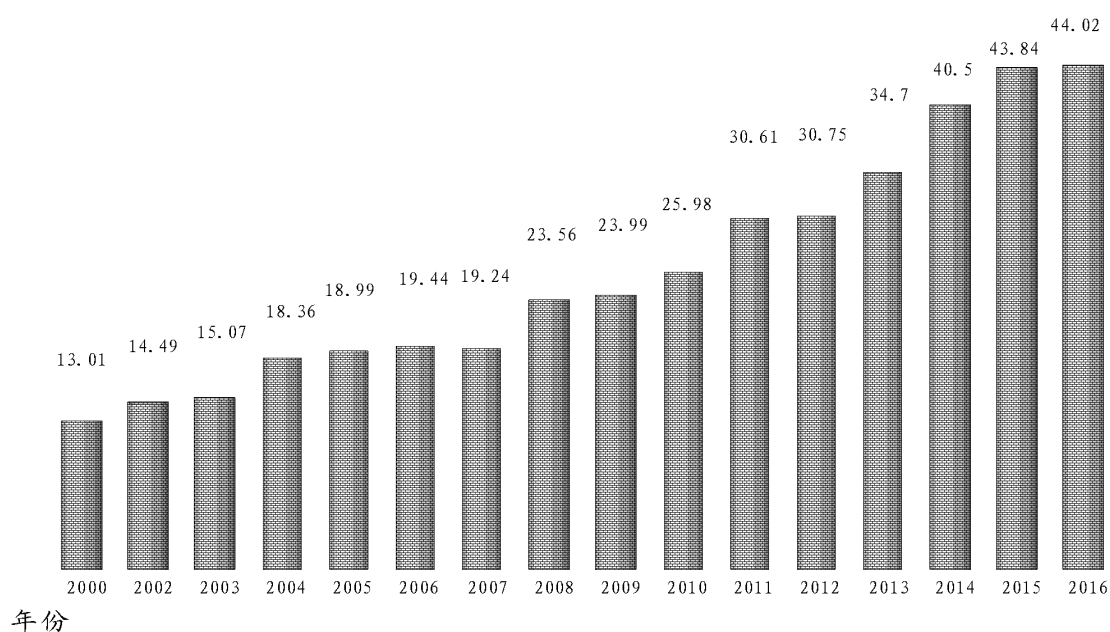


注：2002年以前农业总产值包括副业，2003年以后农业总产值不包括副业。

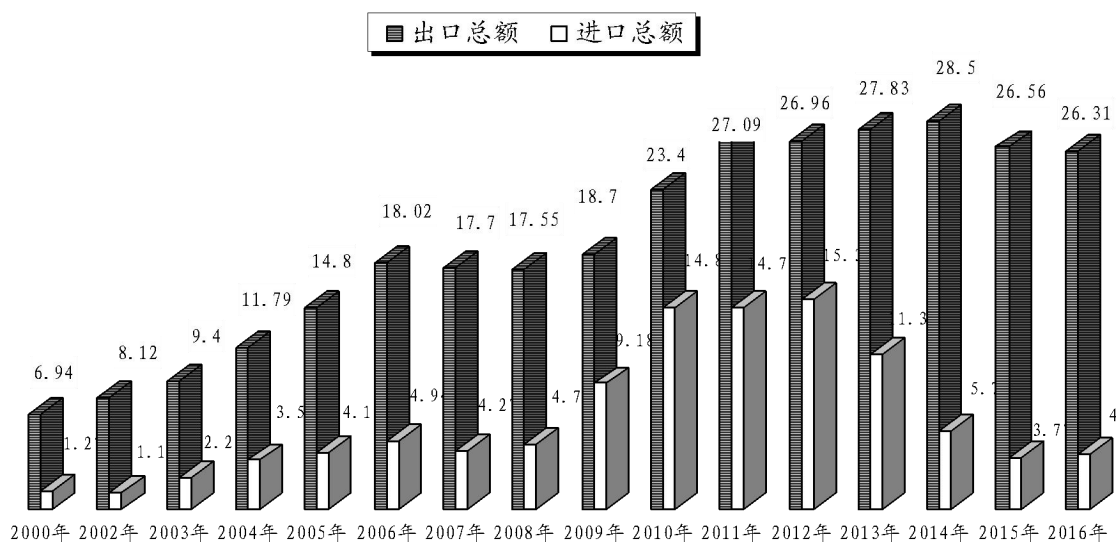
固定资产投资总额



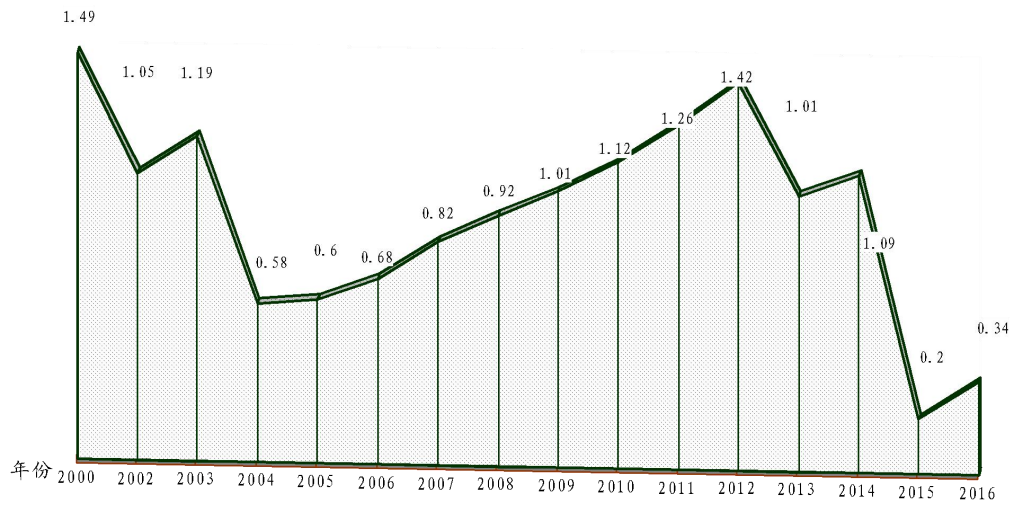
资质上建筑业总产值（亿元）



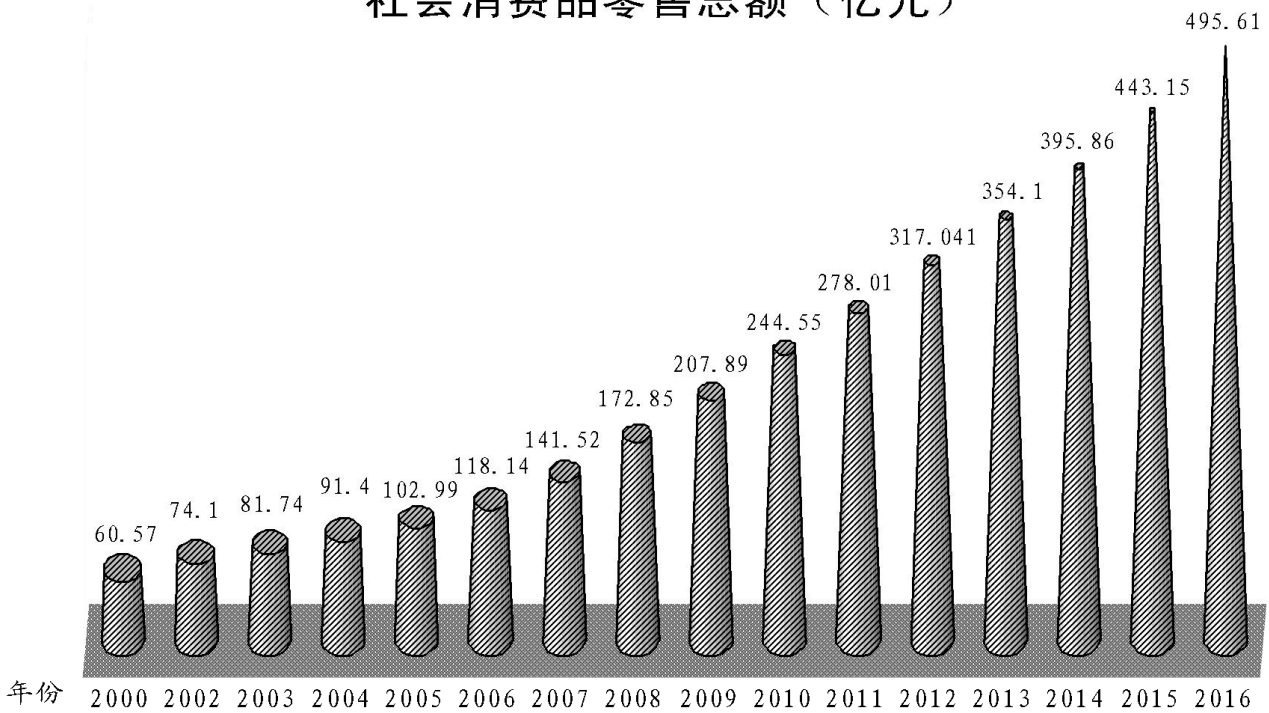
海关进出口总额（亿美元）



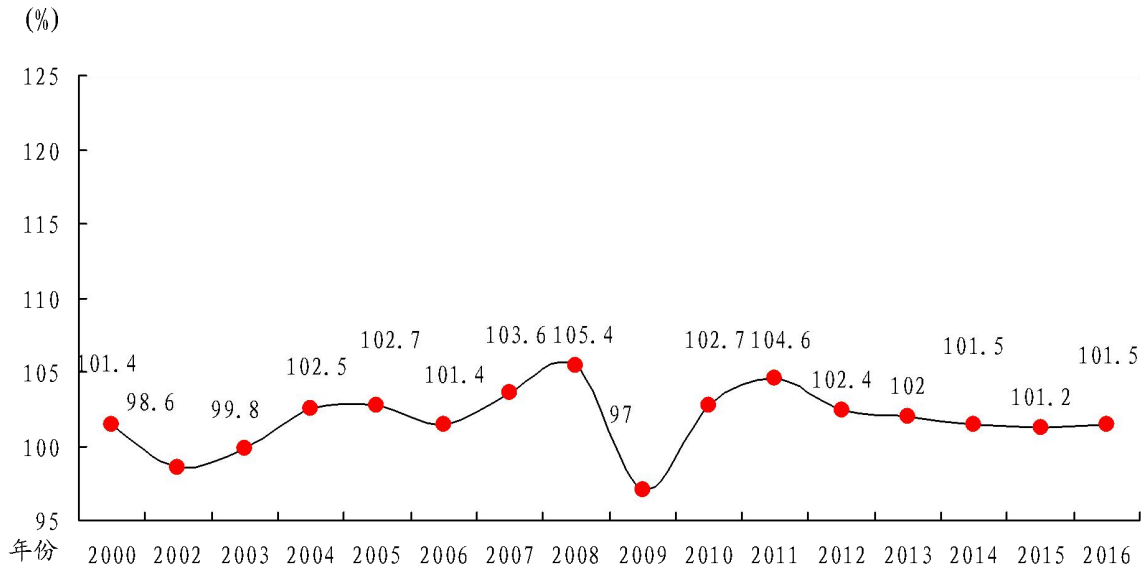
实际利用外资总额（亿美元）



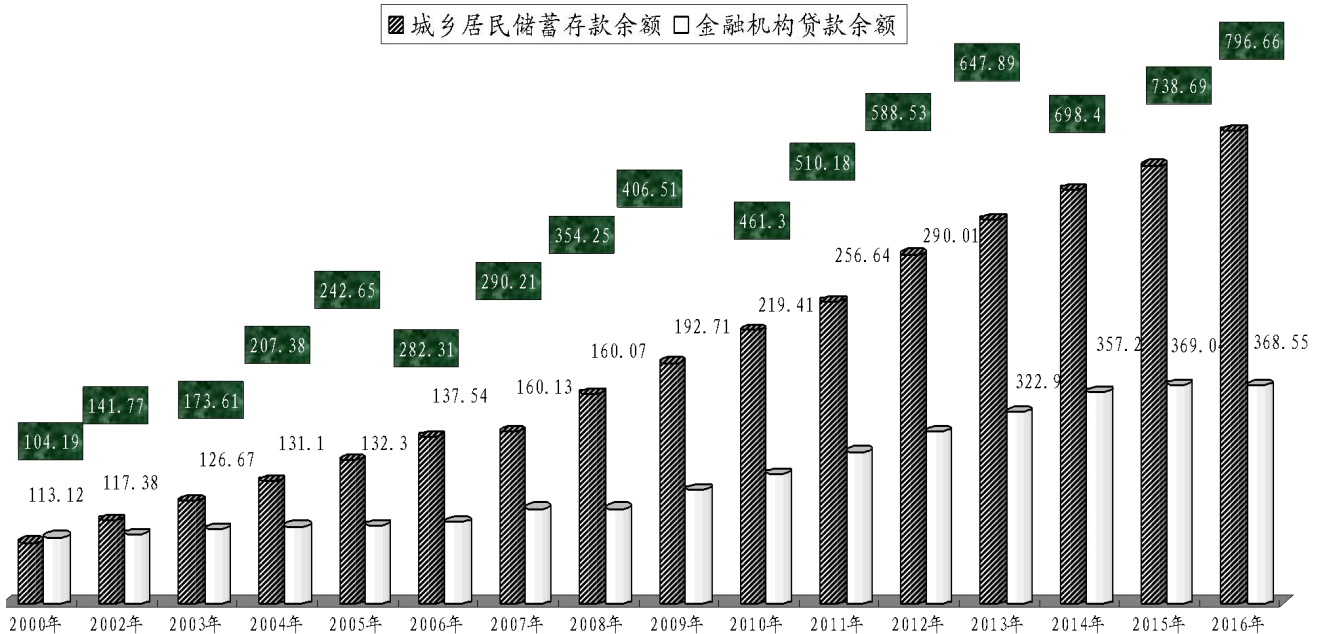
社会消费品零售总额（亿元）



居民消费价格总指数(以上年价格为100)

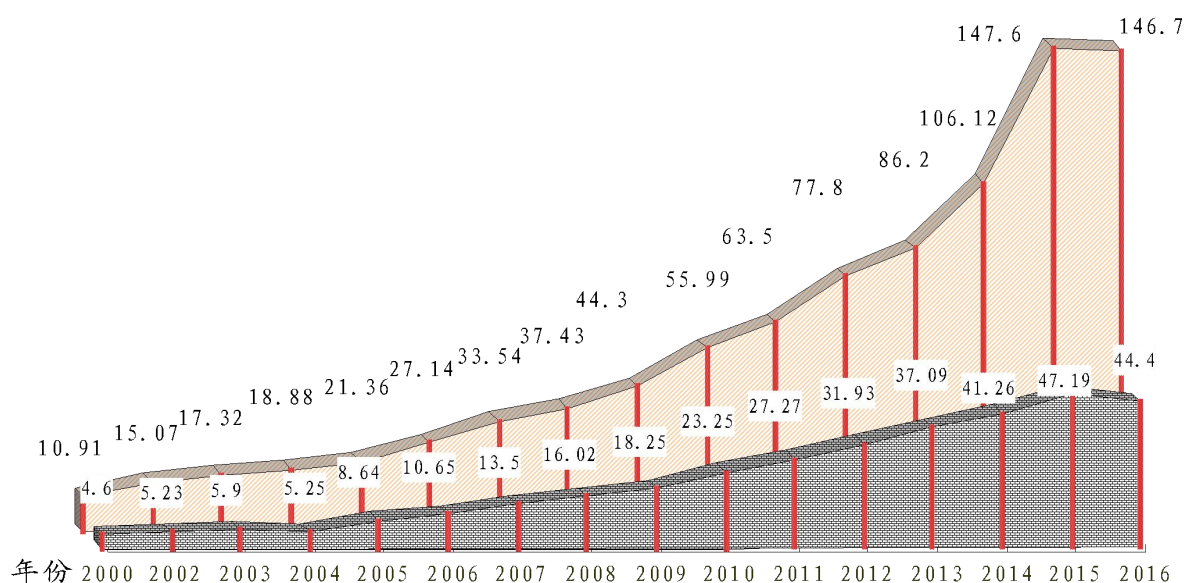


储蓄及贷款余额 (亿元)

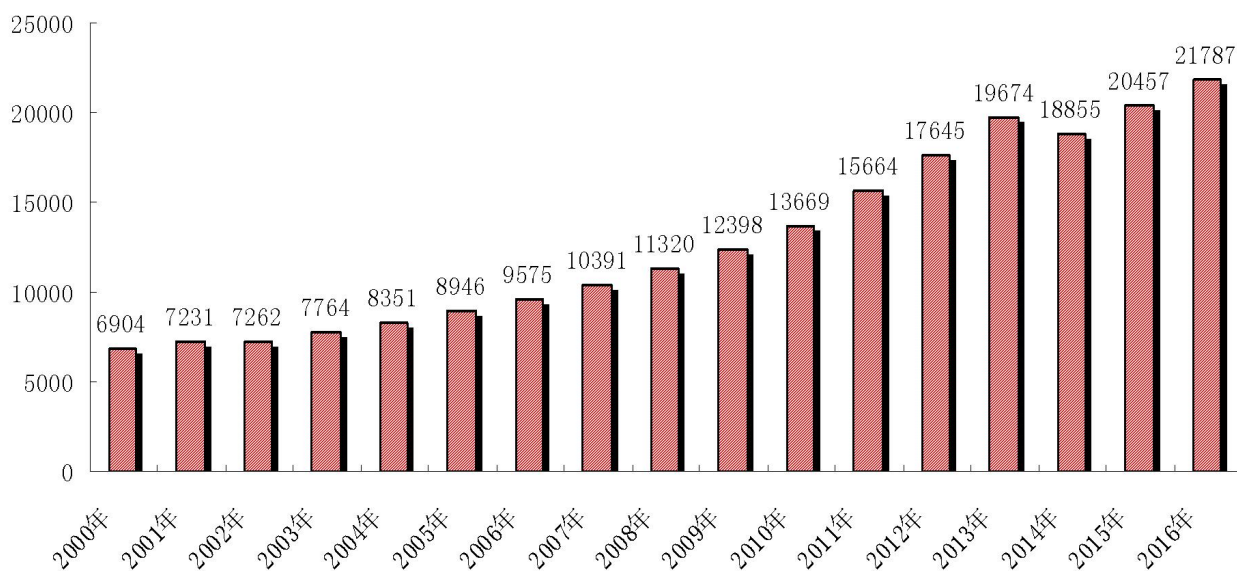


一般公共预算收支(亿元)

■ 一般公共预算支出 ■ 一般公共预算收入

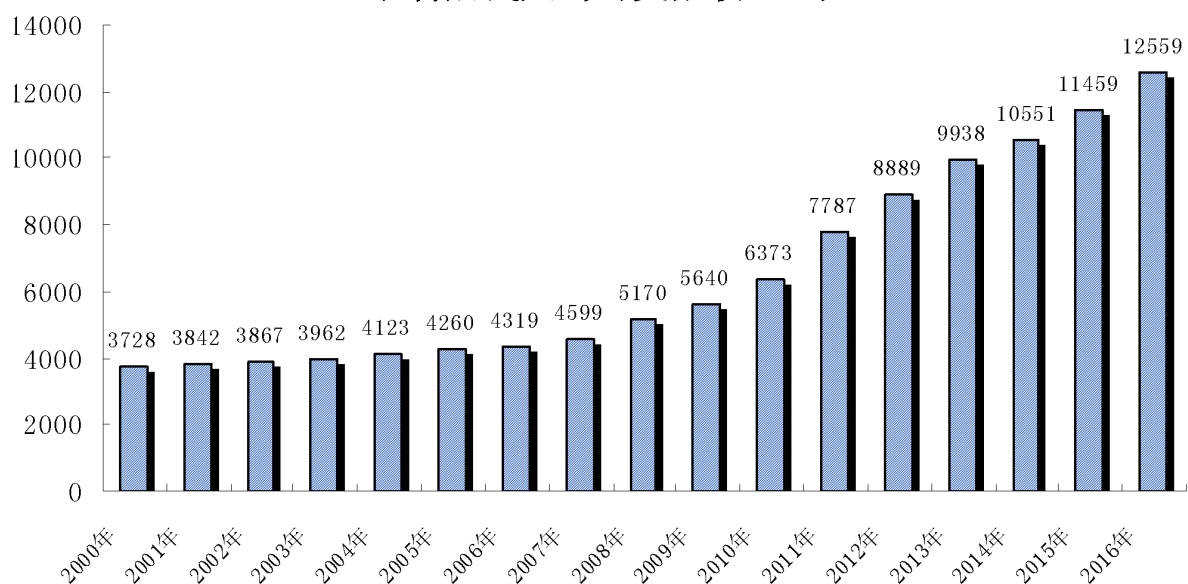


城镇居民人均可支配收入(元)



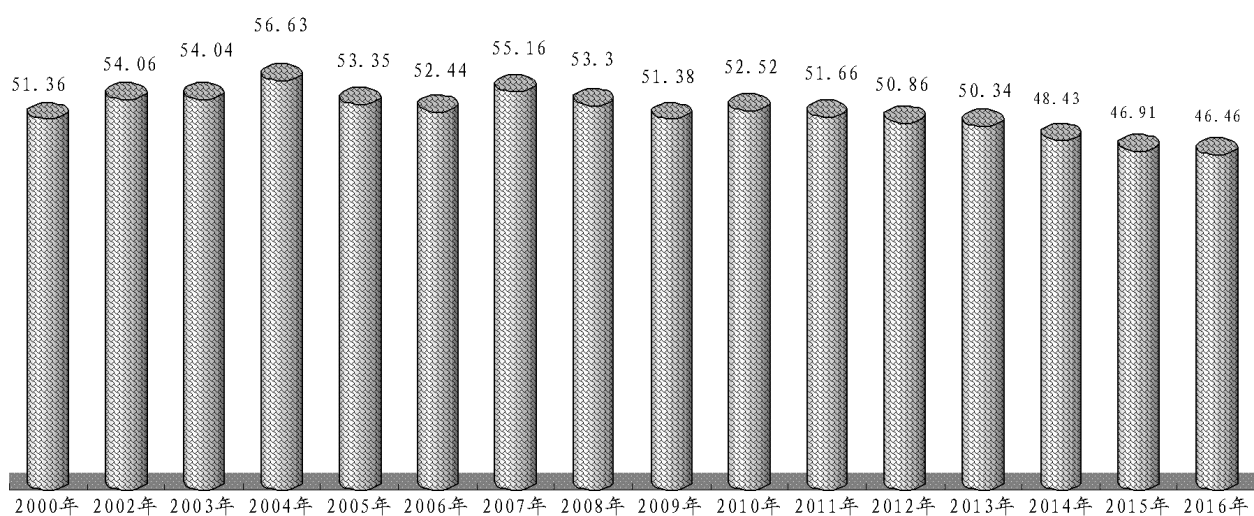
注：由于城乡一体化住户调查制度改革，2014年以前（不包含2014年）的“城镇居民人均可支配收入”为“市区居民人均可支配收入”。

农村居民人均可支配收入（元）



注：由于城乡一体化住户调查制度改革，2014年以前（不包含2014年）的“农村居民人均可支配收入”为“农民人均纯收入”。

各类学校在校学生数（万人）



行政区划

(2016年末)

单位：个

政区名称	基层组织			政区名称	基层组织		
	街道、镇、场	居民委员会	村民委员会		街道、镇、场	居民委员会	村民委员会
潮州市	52	122	893	登塘镇	1	2	27
湘桥区	13	50	120	赤凤镇	1	1	17
湘桥街道	1	5		归湖镇	1	2	32
西湖街道	1	5		枫溪区管委会	1	6	26
金山街道	1	4		(枫溪镇)	1	6	26
太平街道	1	5		饶平县	22	40	355
南春街道	1	5		黄冈镇	1	12	24
西新街道	1	4		大埕镇	1		7
桥东街道	1	3	5	所城镇	1	1	11
城西街道	1	9	10	柘林镇	1	3	4
凤新街道	1	4	12	海山镇	1	5	12
意溪镇	1	3	24	洪洲镇	1	8	5
铁铺镇	1	1	23	钱东镇	1	3	25
磷溪镇	1	1	31	樟溪镇	1		20
官塘镇	1	1	15	浮山镇	1	1	18
潮安区	16	26	392	汤溪镇	1		13
庵埠镇	1	5	31	三饶镇	1	1	15
文祠镇	1	1	22	联饶镇	1		24
凤凰镇	1	2	27	新圩镇	1		30
江东镇	1	1	29	新丰镇	1	3	14
东风镇	1	1	34	饶洋镇	1	1	25
龙湖镇	1	1	15	上饶镇	1	2	22
彩塘镇	1	1	32	建饶镇	1		15
金石镇	1	1	21	高堂镇	1		12
浮洋镇	1	4	35	浮滨镇	1		32
沙溪镇	1	1	17	新塘镇	1		14
凤塘镇	1	1	30	东山镇	1		10
古巷镇	1	1	18	韩江林场	1		3
万峰林场	1	1	5				

注：此表数据由民政局提供，潮安区16个镇含枫溪镇。

2016年潮州市主要气象要素表

月份	积温 (°C)	平均 气温 (°C)	日照 (小时)	雨量 (毫米)	相对 湿度 (%)	极端≥35°C 高温日 (天)	极端≤5.0°C 低温日 (天)	霜日 (天)	雨日 (天)	暴雨日 (天)
1	423.6	13.7	60.9	288.8	86		4		21	2
2	386.6	13.3	93.2	48.5	79		3	2	16	
3	476.6	15.4	82.9	229.9	87				20	1
4	668	22.3	83.1	301.6	90				19	1
5	793.7	25.6	171.1	158.6	85	1			18	1
6	841.7	28.3	195.4	275.1	86	8			19	1
7	888.9	34	238.9	188	84	10			15	
8	843.6	27.2	152.9	542.1	89	3			21	4
9	803.6	26.8	152.7	396.8	86	1			21	2
10	782.5	25.2	132	156.1	86				17	1
11	612.1	20.1	117.2	150.2	83				14	
12	528.4	17	180.4	39.5	78				6	
平均或累计	8049.5	22	1660.7	2775.2	85	23	7	2	207	14

地区生产总值（GDP）

单位：万元

	总量		增长 (%)	占GDP比重 (%)	
	2016年	2015年		2016年	2015年
地区生产总值	9768303	9101099	7.1	100.0	100.0
# 第一产业	704059	642699	3.5	7.2	7.1
第二产业	5027817	4842797	6.1	51.5	53.2
第三产业	4036427	3615603	9.0	41.3	39.7
# 农、林、牧、渔业	727329	663805	3.6	7.4	7.3
工业	4716919	4540516	6.0	48.3	49.9
建筑业	323100	302281	7.3	3.3	3.3
批发和零售业	1088152	990877	10.9	11.1	10.9
交通运输、仓储和邮政业	243611	229686	24.8	2.5	2.5
住宿和餐饮业	93463	85124	8.9	1.0	0.9
金融业	433990	400214	7.9	4.4	4.4
其他服务业	2177211	1909702	6.3	22.3	21.0

注：GDP总量为现价，增长速度按可比价计算。

国民经济主要指标平均水平（一）

	单位	1978年	1992年	1995年	2000年	2005年	2007年	2008年
人均生产总值	元	239	2378	4571	7444	11215	14967	17317
人均工业总产值	元		2766	7523	13606	21635	30482	33894
人均农业总产值	元		1155	2108	2952	2368	1984	2314
人均地方财政一般预算收入	元	35	115	153	188	343	531	626
人均消费品零售总额	元	163	739	1493	2477	4090	5571	6673
人均固定资产投资额	元	12	572	1179	1408	3876	4765	5306
人均外贸出口总值	美元		93	312	284	588	697	696
城镇在岗职工人均工资	元	521	2578	5442	7380	13320	17388	19915
市区居民人均可支配收入	元	268	2150	4280	6904	8946	10391	11320
市区居人均消费性支出	元				6410	8199	9314	9799
农民人均纯收入	元	81	1281	2473	3728	4260	4599	4977
农民人均生活消费支出	元		1144	2306	2987	3851	4288	4829
市区居民人均居住面积	平方米			10.26	18.1	21.8	28	28.7
农村居民人均居住面积	平方米		16.1	17.3	22.09	23.1	23.1	24.98
全市人均耕地面积	亩	0.5	0.31	0.28	0.25	0.23		
农业人口人均耕地面积	亩	0.58	0.39	0.37	0.33	0.31		
人均储蓄存款余额	元	10	751	1443	4261	9637	11424	13855
每千人拥有电话机数	部		18	65	277	758	958	998
每万人拥有医院床位	张	8	10	9	9	9	10.97	11.33
每万人拥有医生人数	人	9	10	10	11	11	12.42	12.37
每万人拥有中学在校学生数	人	503	329	519	598	750	786	794
每万人拥有小学在校学生数	人	1338	1153	1163	1146	1149	1037	940
市区每百户居民拥有彩色电视机	台				140	159	156	143
市区每百户居民拥有电冰箱	台				79	80	90	84
市区每百户居民拥有空调器	台					107	104	102
市区每百户居民使用液化石油汽	户				96	99	98	100
市区每百户居民拥有家用汽车	辆					4	78	92

注：1、2002年起人均农业总产值不包含副业，2006年人均农业产值根据农普资料作了调整。

2、2002年起市区居民人均可支配收入和人均人均消费性支出按新口径不含虚拟房租计算。

3、2006年前市区居民人均居住面积为人均住房总使用面积，2007年起为人均住房总建筑面积。

国民经济主要指标平均水平（二）

	单位	2009年	2010年	2011年	2012年	2013年
人均生产总值	元	18394	21136	24212	26296	28982
人均工业总产值	元	35029	40098	45373	49081	56066
人均农业总产值	元	2349	2602	2947	3147	3353
人均地方财政一般预算收入	元	699	878	1018	1186	1371
人均消费品零售总额	元	7958	9230	10744	11778	13087
人均固定资产投资额	元	6238	6898	7467	8327	9373
人均外贸出口总值	美元	715	884	1012	1002	1029
城镇在岗职工人均工资	元	21293	24521	29276	33404	37962
城镇居民人均可支配收入	元	12398	13669	15664	17645	19674
城镇居民人均消费性支出	元	10758	11926	14097	15554	16861
农村居民人均可支配收入	元	5640	6373	7787	8889	9938
农村居民人均生活消费支出	元	5013	6023	7071	7635	8035
市区居民人均居住面积	平方米	29.1	29.9	31.39	30.89	30.9
农村居民人均居住面积	平方米	25.18	23.11	24.84	23.6	24.27
全市人均耕地面积	亩					0.27
人均储蓄存款余额	元	15561	17412	19052	21863	23928
每千人拥有电话机数	部	992	1069	894	1002	1124
每万人拥有医院床位	张	12.38	12.45	20	20.81	21.18
每万人拥有医生人数	人	12.05	12.65	14.73	14.87	15.2
每万人拥有中学在校学生数	人	787	792	722	758	669
每万人拥有小学在校学生数	人	822	764	712	683	680
市区每百户居民拥有彩色电视机	台	142	143	160	163	—
市区每百户居民拥有电冰箱	台	84	86	93	92	—
市区每百户居民拥有空调器	台	133	155	212	206	—
市区每百户居民使用液化石油汽	户	100	100	100	100	—
市区每百户居民拥有家用汽车	辆	8	12	17	20	—

注：1、2002年起人均农业总产值不包含副业，2006年人均农业产值根据农普资料作了调整；
 2、2002年起市区居民人均可支配收入和人均人均消费性支出按新口径不含虚拟房租计算；
 3、2006年前市区居民人均居住面积为人均住房总使用面积，2007年起为人均住房总建筑面积；
 4、由于城乡一体化住户调查制度改革，2014年以前（不包含2014年）的“城镇居民人均可支配收入”、“城镇居民人均消费性支出”和“农村居民人均可支配收入”、“农村居民人均生活消费支出”分别为“市区居民人均可支配收入”、“市区居民人均消费性支出”和“农民人均纯收入”、“农民人均生活消费支出”；由国家统计局潮州调查队实施调查。

国民经济主要指标平均水平（三）

	单位	2014年	2015年	2016年
人均生产总值	元	31302	33954	36956
人均工业总产值	元	62662	67913	72364
人均农业总产值	元	3889	4166	4625
人均地方财政一般预算收入	元	1518	1761	1680
人均消费品零售总额	元	14574	16531	18750
人均固定资产投资额	元	11524	14621	17199
人均外贸出口总值	美 元	1049	1031	995
城镇在岗职工人均工资	元	43090	48471	53940
城镇居民人均可支配收入	元	18854.7	20457	21787
城镇居民人均消费性支出	元	13966.8	14832	15861
农村居民人均可支配收入	元	10551.1	11459	12559
农村居民人均生活消费支出	元	9215.2	9889	10825
全市人均耕地面积	亩	0.27	0.23	—
人均储蓄存款余额	元	25595	27556	30139
每千人拥有电话机数	部	1139	1164	1058
每万人拥有医院床位	张	22.1	23.39	24.04
每万人拥有医生人数	人	15.6	15.9	16.63
每万人拥有中学在校学生数	人	580	542	514
每万人拥有小学在校学生数	人	690	718	751

注：1、2002年起人均农业总产值不包含副业，2006年人均农业产值根据农普资料作了调整；
 2、2002年起市区居民人均可支配收入和人均人均消费性支出按新口径不含虚拟房租计算；
 3、2006年前市区居民人均居住面积为人均住房总使用面积，2007年起为人均住房总建筑面积；
 4、由于城乡一体化住户调查制度改革，2014年以前（不包含2014年）的“城镇居民人均可支配收入”、“城镇居民人均消费性支出”和“农村居民人均可支配收入”、“农村居民人均生活消费支出”分别为“市区居民人均可支配收入”、“市区居人均消费性支出”和“农民人均纯收入”、“农民人均生活消费支出”；由国家统计局潮州调查队实施调查。

国民经济主要指标比例关系（一）

单位：%

	1978年	1992年	1995年	2000年	2005年	2006年	2007年	2008年
一、社会劳动者的产业比重	100	100	100	100	100	100	100	100
第一产业	70.4	44.1	42.7	37.2	37.82	37	36.5	35.65
第二产业	19.5	31.5	34.2	34	41.42	42.1	42.6	43.02
第三产业	10.1	24.4	23.1	28.8	20.75	20.9	20.9	21.33
二、生产总值的产业比重	100	100	100	100	100	100	100	100
第一产业	42.39	25.87	20.01	16.17	11.5	7.9	7.5	7.6
第二产业	35.13	44.35	47.05	48.64	53.4	57.2	57.4	56.8
第三产业	22.48	29.78	32.94	35.19	35.1	34.9	35.1	35.6
三、工业增加值轻重工业比重					100	100	100	100
轻工业					69.92	66.7	65.5	66.2
重工业					30.08	33.3	34.5	33.8
四、工业总产值中按规模分组比重	100	100	100	100	100	100	100	100
规模以上工业				22.2	53.92	56.34	57.45	60.2
规模以下工业				77.8	46.08	43.66	42.55	39.8
五、农业总产值中各业比重	100	100	100	100	100	100	100	100
种植业	73.9	33.4	36.9	36.8	44.42	38.7	37.67	32.54
林 业	2.2	0.6	1.2	2.7	2.97	1.37	1.72	0.84
牧 业	15.6	20.2	18	18.1	25.9	23.99	26.33	23.92
渔 业	5.9	26.4	25.9	14.1	24.33	27.69	28.57	37.76
农林牧渔服务业	2.4	19.4	18	28.3	2.38	8.25	5.71	4.94

国民经济主要指标比例关系（二）

单位：%

	2009年	2010年	2011年	2012年	2013年	2014年	2015年	2016年
一、社会劳动者的产业比重	100	100	100	100	100	100	100	100
第一产业	34.69	32.08	27.3	28.89	29.94	30.9	31.06	31.49
第二产业	43.94	45.96	48.9	48.27	46.7	45.57	45.58	45.34
第三产业	21.37	21.96	23.8	22.84	23.36	23.53	23.36	23.17
二、生产总值的产业比重	100	100	100	100	100	100	100	100
第一产业	7.4	7.2	7.09	6.98	6.79	7.2	7.1	7.2
第二产业	54.91	55.24	54.43	54.92	53.62	54.8	53.2	51.5
第三产业	37.69	37.56	38.48	38.1	39.59	38	39.7	41.3
三、工业增加值轻重工业比重	100	100	100	100	100	100	100	100
轻工业	67.61	64.99	63.28	62.7	62.4	63.6	64.32	63.4
重工业	32.39	35.01	36.72	37.3	37.6	36.4	35.68	36.6
四、工业总产值中按规模分组比重	100	100	100	100	100	100	100	100
规模以上工业	63.5	68.06	69.15	67.53	71.73	71.8	72.8	74.4
规模以下工业	36.5	31.94	30.85	32.47	28.27	28.2	27.2	25.6
五、农业总产值中各业比重	100	100	100	100	100	100	100	100
种植业	39.77	48.65	40.56	41.47	33.99	48.43	49.43	49.70
林 业	2.7	3.47	3.35	3.18	3	2.99	2.74	2.80
牧 业	23.97	18.73	22.47	21.73	19.36	16.51	16.53	16.60
渔 业	28.13	26.2	29.51	29.53	40.39	27.63	26.69	26.20
农林牧渔服务业	5.43	2.95	4.11	4.09	3.26	4.44	4.61	4.7

国民经济主要指标比例关系（三）

单位：%

	1978年	1992年	1995年	2000年	2005年	2006年	2007年	2008年
六、固定资产投资比重（不含私人）	100	100	100	100	100	100	100	100
第一产业	28.6	1.6	1.7	0.9	0.2	1.2	1.34	2.62
第二产业	71.4	26.2	28.5	37.9	67.22	50.5	48.8	56.73
第三产业		72.2	69.8	61.3	32.58	48.3	49.86	40.65
七、地方财政收入占生产总值比重		4.9	3.2	2.3	3.01	3.23	3.55	3.62
八、社会、文教、卫生、科研事业费 占财政支出比重		29.2	32.4	30	31.99	32.94	46.46	49.18
九、银行存款余额中主要存款比重		100	100	100	100	100	100	100
单位存款		20.1	22.4	20.7	14.84	13.73	13.28	12.65
财政性存款		3.8	4	4.2	6.57	7.13	3.74	4.49
储蓄存款		47.8	57.9	68.7	74.88	75.42	73.71	74.3
农业存款		9.2	2.4	2.6	1.8	1.95	1.94	1.7
其他存款		17.5	0.7	1.7	1.91	1.77	7.33	6.86
十、银行贷款余额中主要贷款比重		100	100	100	100	100	100	100
短期贷款		73.5	70	72.2	65.83	59.17	59.59	53.39
中长期贷款		6.8	8.1	11.7	33.56	39.38	37.85	43.57
其他类贷款		15.2	11	11.3	0.61	1.45	2.56	3.04

国民经济主要指标比例关系（四）

单位：%

	2009年	2010年	2011年	2012年	2013年	2014年	2015年	2016年
六、固定资产投资比重（不含私人）	100	100	100	100	100	100	100	100
第一产业	1.33	1.72	3.36	3.92	3.06	3.3	2.19	3.9
第二产业	53.68	54.36	60.86	62.75	53.42	41.4	41.22	40.7
第三产业	44.98	43.92	35.78	33.32	43.52	55.3	56.59	55.4
七、地方财政收入占生产总值比重	3.8	4.16	4.21	4.52	4.75	4.85	5.19	4.55
八、社会、文教、卫生、科研事业费 占财政支出比重	46.03	45.24	50.18	50.68	50.95	50.22	50.25	52.48
九、银行存款余额中主要存款比重	100	100	100	100	100	100	100	100
单位存款	12.61	13.5	24.22	23.46	21.88	23.43	27.93	28.84
财政性存款	5.6	6.03	6.1	4.73	5.38	5.7	2.23	2.72
储蓄存款	73.07	70.62	68.65	70.36	70.43	69.54	68.98	66.19
农业存款	1.71	1.58						
其他存款	7.01	8.27	1.03	1.45	2.31	1.33	0.86	2.25
十、银行贷款余额中主要贷款比重	100	100	100	100	100	100	100	100
短期贷款	49.74	45.15	53.2	52.05	49.02	45.3	43.08	39.93
中长期贷款	45.53	48.27	45	44.59	47.28	50.82	51.25	50.53
其他类贷款	4.73	6.58	1.8	3.36	3.7	3.88	5.67	9.54

潮州市国民经济主要指标占全省比重（一）

	单位	2016年		
		全 省	潮州市	潮州占 全省%
一、年底常住人口	万人	10999	264.6	2.41
二、经济总量指标				
生产总值（现行价）	亿元	79512.05	976.83	1.23
第一产业	亿元	3694.37	70.41	1.91
第二产业	亿元	34001.31	502.78	1.48
第三产业	亿元	41816.37	403.64	0.97
人均生产总值	元	72787	36956	50.77
三、农 业				
农业总产值（现行价）	亿元	6078.43	122.24	2.01
主要农产品产量				
粮 食	万吨	1360	27.59	2.03
水 果	万吨	1580	25.15	1.59
肉类总产量	万吨	415.49	7.56	1.82
水产品	万吨	875	20.26	2.32
四、工 业				
规模以上主要工业产品产量				
彩色电视机	万台	8116.89	32.52	0.4
发电量	亿千瓦时	4081.97	121.37	2.97
五、邮电业				
邮电业务总量(2010年不变价)	亿元	6892.41	77.82	1.13

潮州市国民经济主要指标占全省比重（二）

	单 位	2016年		
		全 省	潮州市	潮州占 全省%
六、固定资产投资				
固定资产投资总额	亿元	33008.86	454.62	1.38
七、商业				
社会消费品零售总额	亿元	34738.99	495.61	1.43
八、物价总指数（上年价格为100）				
居民消费价格总指数	%	102.3	101.5	
九、外贸、外经				
海关进出口总额	亿美元	9542.14	30.31	0.32
海关出口总额	亿美元	5975.57	26.31	0.44
实际利用外资额	亿美元	233.49	0.343	0.15
十、财政、金融				
地方一般公共财政预算收入	亿元	10390.33	44.4	0.43
地方一般公共财政预算支出	亿元	13447.42	146.7	1.09
银行本外币存款余额	亿元	179829.19	1203.57	0.67
银行本外币贷款余额	亿元	110928.41	368.55	0.33
十一、人民生活				
在岗职工工资总额	亿元	13790.07	104.63	0.8
在岗职工平均货币工资	元	72848	53940	74
城镇居民人均可支配收入	元	37684	21787	57.81
农村居民人均可支配收入	元	14512	12559	86.54
本外币储蓄存款余额	亿元	—	796.66	—
十二、教育（在校学生数）				
高等学校	万人	189.29	1.73	0.91
中等职业技术学校	万人	106.57	1.06	0.99
普通中学	万人	545.22	13.6	2.49
小学	万人	905.22	19.84	2.19
十三、卫生				
医院床位数	万张	47.27	0.64	1.35
卫生技术人员	万人	66.75	0.98	1.47
# 医生	万人	24.41	0.44	1.8

注：1、由于城乡一体化住户调查制度改革，2014年以前（不包含2014年）的“城镇居民人均可支配收入”和“农村居民人均可支配收入”分别为“市区居民人均可支配收入”和“农民人均纯收入”；由国家统计局潮州调查队实施调查。

2、2013年起，计划生育服务机构纳入卫生部分统计范围；2016年全省卫生数据为初步数。

潮州市国民经济主要指标(一)

	计算单位	2007年	2008年	2009年	2010年	2011年
生产总值(当年价)	亿元	372.8	438.08	480.5	560	648.4
第一产业	亿元	28.59	34.27	35.6	40.3	46
第二产业	亿元	212.15	246.81	263.9	309.3	352.9
第三产业	亿元	132.05	156.99	181.1	210.3	249.5
生产总值增速	%	14.5	12.2	12.5	14.1	12.9
人均生产总值	元	14601	16960	18394	21136	24212
人均生产总值增速	%	13.4	10.9	11.2	12.5	11.7
农业总产值(当年价)	亿元	50.4	59.17	61.35	68.95	78.91
农业总产值增速	%	4.9	3	3.7	4.3	5.1
土地面积	平方公里				3146	3146
耕地面积	万亩				72.51	74.66
粮食产量	万吨	25.78	24.74	26.75	26.9	27.88
工业总产值(当年价)	亿元	774.36	866.59	915.09	1062.4	1215
工业总产值增速	%	16.8	11.3	11.2	20.2	20
规模以上工业总产值	亿元	444.89	521.38	581.07	723.12	840.22
全部工业单位数	个	2794	3017	3037	3186	3191
# 规模以上工业企业数	个	130	154	176	214	88
工业经济效益综合指数	%	165.32	162.19	175.39	202.97	227.35
固定资产投资总额	亿元	121.04	135.67	162.98	182.78	199.96
社会消费品零售总额	亿元	141.52	172.85	207.89	244.55	287.73
海关出口总额	亿美元	17.7	17.6	18.7	23.41	27.09
实际利用外资总额	亿美元	0.82	0.91	1.01	1.12	1.26
一般公共预算收入	万元	134987	160178	182457	232514	272716
一般公共预算支出	万元	335441	374330	442984	559920	635035
税收总收入(不含海关代征)	亿元	38.01	44.24	49.57	60.77	71.48
金融机构存款余额	亿元	393.8	476.78	556.3	653.27	743.18
金融机构贷款余额	亿元	160.13	160.07	192.7	219.41	256.64
城镇在岗职工人均工资	元	17388	19915	21293	24521	29276
市区居民人均可支配收入	元	10391	11320	12398	13669	15664
农民人均纯收入	元	4599	5170	5640	6373	7787
年末总人口(常住人口)	万人	256.83	259.78	262.7	267.21	268.37
年末总人口(户籍人口)	万人	254.06	256.13	257.89	260.89	262.78
人口出生率(计生口径)	‰	10.38	10.98	11.1	11.4	11.73
人口自然增长率(计生口径)	‰	4.78	5.33	5.7	5.94	5.73

注：1、金融机构数据由市人行提供。

2、由于城乡一体化住户调查制度改革，2014年以前（不包含2014年）的“城镇居民人均可支配收入”和“农村居民人均可支配收入”分别为“市区居民人均可支配收入”和“农民人均纯收入”；由国家统计局潮州调查队实施调查。

潮州市国民经济主要指标（二）

	计算单位	2012年	2013年	2014年	2015年	2016年	2016年比上年±%
生产总值（当年价）	亿元	707.9	784.2	850.22	910.1	976.83	7.1
第一产业	亿元	49.4	53.2	60.79	64.27	70.41	3.5
第二产业	亿元	388.7	420.5	466.14	484.28	502.78	6.1
第三产业	亿元	269.7	310.5	323.29	361.56	403.64	9
生产总值增速	%	10.6	11.1	8.2	8.3	7.1	—
人均生产总值	元	26296	28982	31302	33954	36956	8.6
人均生产总值增速	%	10	10.5	7.8	9.8	8.6	—
农业总产值（当年价）	亿元	84.71	90.72	105.63	111.67	122.24	3.7
农业总产值增速	%	5.7	7.1	16.4	3	3.7	—
土地面积	平方公里	3146	3146	3146	3146	3146	平
耕地面积	万亩	74.64	74.58	74.21	62.91		
粮食产量	万吨	28.95	26.64	27.4	27.45	27.59	0.5
工业总产值（当年价）	亿元	1320.4	1517.13	1702.05	1820.55	1912.76	7.1
工业总产值增速	%	15.7	17.7	10.8	10.1	7.1	—
规模以上工业总产值	亿元	891.63	1088.31	1221.99	1325.8	1422.96	7.9
全部工业单位数	个	27559	28121	29350	29324	30377	3.6
# 规模以上工业企业数	个	768	865	871	890	885	-0.6
工业经济效益综合指数	%	226.74	238.13	254.28	275.78	273.54	—
固定资产投资总额	亿元	224.16	253.63	313.01	391.95	454.62	16
社会消费品零售总额	亿元	317.04	354.71	395.86	443.1	495.61	11.6
海关出口总额	亿美元	26.96	27.83	28.5	27.65	26.31	-4.8
实际利用外资总额	亿美元	1.42	1.01	1.09	0.2	0.34	67.8
一般公共财政预算收入	万元	319337	370887	412647	471928	444022	-3.8
一般公共财政预算支出	万元	778125	862179	1061183	1476025	1466967	-0.6
税收总收入（不含海关代征）	亿元	80.63	88.52	91.4	92.34	86.53	-6.3
金融机构存款余额	亿元	836.41	919.35	1004.3	1076.19	1203.6	11.8
金融机构贷款余额	亿元	290.01	322.97	357.2	369.04	368.55	-0.1
城镇在岗职工人均工资	元	33404	37962	43090	48471	53940	11.3
城镇居民人均可支配收入	元	17645	19674	18855	20457	21787	6.5
农村居民人均可支配收入	元	8889	9938	10551	11459	12559	9.6
年末总人口（常住人口）	万人	270	271.2	272.04	264.1	264.6	0.2
年末总人口（户籍人口）	万人	264.8	267.16	268.79	272.8	273.98	0.4
人口出生率（计生口径）	‰	13.34	11.78	11.7	12.26	13	—
人口自然增长率（计生口径）	‰	6.91	6.12	5.5	6.1	6.82	—

注：市国土局尚未提供2016年耕地面积数据。

湘桥区国民经济主要指标(一)

	计算单位	2007年	2008年	2009年	2010年	2011年
生产总值(当年价)	亿元	34.39	39.81	43.94	49.84	112.15
第一产业	亿元	0.87	1.13	1.2	1.32	1.57
第二产业	亿元	21.43	24.09	25.5	27.18	51.58
第三产业	亿元	12.09	14.59	17.24	21.33	59.01
生产总值增速	%	9.6	8	11.3	13.5	12.5
人均生产总值	元	22872	25734	25290	25910	24719
人均生产总值增速	%	5.8	4.6	8	9.5	10.1
农业总产值(当年价)	亿元	1.29	1.69	1.76	1.94	2.25
农业总产值增速	%	4.4	4.5	9.8	-1.8	5.1
耕地面积	万亩					
粮食产量	万吨	0.38	0.41	0.42	0.43	0.45
工业总产值(当年价)	亿元	73.39	79.87	83.57	133.86	
工业总产值增速	%	111.65	8.9	9.6	19.4	
规模以上工业总产值	亿元	46.97	54.17	59.39	108.56	
全部工业单位数	个	2794	3017	3037	3186	3191
# 规模以上工业企业数	个	130	154	176	214	88
工业经济效益综合指数	%	161.42	156.05	167.38	168.83	199.69
固定资产投资总额	亿元	7.75	11.67	18.44	35.49	49.93
社会消费品零售总额	亿元	31.03	37.95	46.71	64.86	76.45
海关出口总额	万美元	22156	20801	34463	44466	5.21
实际利用外资总额	万美元	227	172	25	413	40
一般公共预算收入	万元	13268	14517	16410	20508	23997
一般公共预算支出	万元	28783	31588	34120	43737	49913
税收总收入(不含海关代征)	万元	39319	43111	43766	146229	169293
金融机构存款余额	亿元	67.97	254.97	295.37	331.7	364.05
金融机构贷款余额	亿元	21.17	107.7	128.22	141.55	160.16
城镇在岗职工人均工资	元	16272	17859	18872	20803	39393
市区居民人均可支配收入	元	10391	11320	12398	13669	15664
农民人均纯收入	元	5262	5921	6472	7742	9364
年末总人口(常住人口)	万人	38.62	41.83	43.4	45.27	45.47
年末总人口(户籍人口)	万人	34.71	34.86	34.97	35.08	35.13
人口出生率(计生口径)	‰	8.12	8.31	8.29	7.62	7.28
人口自然增长率(计生口径)	‰	2.6	2.79	2.53	1.13	1.09

注：1、我市自2010年开始实施在地统计制度，原市直部分数据除开发区部分外均分别归由企业所在县区统计，故各县区2010数据与往年存在不可比因素。（下同）

2、金融机构数据为市辖区数，包含枫溪区。

3、分县区海关出口数据由市商务局提供。（下同）

湘桥区国民经济主要指标（二）

	计算单位	2012年	2013年	2014年	2015年	2016年	2016年比上年±%
生产总值（当年价）	亿元	121.88	160.3	176.38	196.53	212.45	7.2
第一产业	亿元	1.6	5.6	6.07	6.49	6.5	1.8
第二产业	亿元	54.82	71.5	80.18	89.7	95.75	7.1
第三产业	亿元	65.45	83.1	90.12	100.34	110.21	7.6
生产总值增速	%	7.8	8.5	8.5	8.3	7.2	—
人均生产总值	元	26739	26767	29338	33158	36385	8.8
人均生产总值增速	%	7.3	7.9	8.1	9.9	8.8	—
农业总产值（当年价）	亿元	2.29	8.44	10.01	10.55	10.66	3.2
农业总产值增速	%	4.5	3.8	3.8	3.5	3.2	—
土地面积	平方公里	152.47	325.35	325.35	325.35	—	—
耕地面积	万亩						
粮食产量	万吨	0.49	2.56	2.74	2.73	2.75	0.9
工业总产值（当年价）	亿元	167.3	224.88	248.44	287.36	351.63	8.3
工业总产值增速	%	15	11.6	8.7	7.2	8.3	—
规模以上工业总产值	亿元	134.4	181.94	200.67	237.8	301.43	9.6
全部工业单位数	个	3202	2950	3080	3072	3245	5.5
# 规模以上工业企业数	个	88	116	136	132	133	—
工业经济效益综合指数	%	195	219.62	240.34	240.62	248.12	—
固定资产投资总额	亿元	59.37	69.93	90.9	105.62	113.37	1.5
社会消费品零售总额	亿元	84.63	91.56	112.68	126.48	142.04	11.4
海关出口总额	亿美元	5.35	5.45	5.3	4.61	6.39	-6.8
实际利用外资总额	万美元	119	117	316	316	0	-100
一般公共财政预算收入	万元	27842	32388	40229	44133	44295	0.4
一般公共财政预算支出	万元	58062	67947	105416	136111	137402	0.9
税收总收入（不含海关代征）	万元	181122	198962	239847	253424	279535	10.3
金融机构存款余额	亿元	420.6	466.88	502.73	532.03	586.31	10.2
金融机构贷款余额	亿元	183.4	195.29	211.04	211.93	203.94	-3.8
城镇在岗职工人均工资	元	42275	44782	50651	53772	61413	14.2
城镇居民人均可支配收入	元	17645	19674	21089	22860	24469	7
农村居民人均可支配收入	元	10816	12114	11988	12997	13979	7.6
年末总人口（常住人口）	万人	45.69	60.02	60.21	58.33	58.45	0.2
年末总人口（户籍人口）	万人	35.17	50.77	50.86	51.35	51.42	0.1
人口出生率（计生口径）	‰	9.25	9.09	8.78	10.14	10.86	—
人口自然增长率（计生口径）	‰	2.98	2.87	2.48	3.69	4.18	—

注：1、我市自2010年开始实施在地统计制度，原市直部分数据除开发区部分外均分别归由企业所在县区计，故各县区2010数据与往年存在不可比因素。（下同）

2、金融机构数据为市辖区数，包含枫溪区。

3、自2014年起，开发区全部工业单位数及规模以上工业企业数均归由湘桥区统计。

4、由于城乡一体化住户调查制度改革，2014年以前（不包含2014年）的“城镇居民人均可支配收入”和“农村居民人均可支配收入”分别为“市区居民人均可支配收入”和“农民人均纯收入”；由国家统计局潮州调查队实施调查。

枫溪区国民经济主要指标（一）

	计算单位	2007年	2008年	2009年	2010年	2011年
生产总值（当年价）	亿元	49.24	56.1	62.1	70.8	82.6
第一产业	亿元	0.19	0.23	0.2	0.2	0.3
第二产业	亿元	39.03	44.07	48	53	60
第三产业	亿元	10.02	11.81	13.9	17.5	22.3
生产总值增速	%	18.3	11.3	11	12.3	15.2
人均生产总值	元	39586	42602	49303	55914	56470
人均生产总值增速	%	17.7	11.2	10.4	11.7	10.9
农业总产值（当年价）	亿元	0.28	0.34	0.33	0.36	0.41
农业总产值增速	%	-5.5	7.1	1.4	0	2.3
耕地面积	万亩	0.62				
粮食产量	万吨	0.02	0.04	0.04	0.04	0.04
工业总产值（当年价）	亿元	138.86	156.29	165.09	183.44	214.98
工业总产值增速	%	117.88	13.1	11.4	18.1	
规模以上工业总产值	亿元	78.87	94.33	106.82	114.86	143.96
全部工业单位数	个	3541	3806	3793	3850	3851
# 规模以上工业企业数	个	134	151	188	189	131
工业经济效益综合指数	%	195.9	208.28	229.23	238.74	268.38
固定资产投资总额	亿元	7.2	7.34	7.93	11.9	13
社会消费品零售总额	亿元	14.04	18.21	21.71	28.22	34.76
海关出口总额	万美元	46154	41593	48674	56928	6.4
实际利用外资总额	万美元	253	377	58	10	72
一般公共预算收入	万元	14873	16628	18292	21422	25172
一般公共预算支出	万元	19042	23792	25409	29471	35370
税收总收入（不含海关代征）	万元	49460	48525	47402	59561	71421
城镇在岗职工人均工资	元	18146	19974	21747	25003	27173
农民人均纯收入	元	6243	6691	7308	8403	9865
年末总人口（常住人口）	万人	12.48	13.38	13.88	14.59	14.66
年末总人口（户籍人口）	万人	10.61	10.65	10.68	10.86	10.92
人口出生率（计生口径）	%	8.14	8.37	8.58	8.88	10.03
人口自然增长率（计生口径）	%	2.41	3.16	3.32	2.98	3.56

枫溪区国民经济主要指标（二）

	计算单位	2012年	2013年	2014年	2015年	2016年	2016年比上年±%
生产总值（当年价）	亿元	91.2	101.5	109.71	116.68	124.77	7.3
第一产业	亿元	0.3	0.3	0.28	0.29	0.29	0.1
第二产业	亿元	65.9	73.9	80.55	84.56	90.36	7.5
第三产业	亿元	25	27.3	28.88	31.84	34.11	6.7
生产总值增速	%	11	11.5	8.2	8.5	7.3	—
人均生产总值	元	62025	68750	74081	78680	84046	7.1
人均生产总值增速	%	10.4	11.1	7.8	8.4	7.1	—
农业总产值（当年价）	亿元	0.43	0.4	0.39	0.43	0.44	0.2
农业总产值增速	%	1.6	-6.4	-2.5	1	0.2	—
土地面积	平方公里	24.48	24.48	24.48	24.52	—	—
耕地面积	万亩						
粮食产量	万吨	0.04	0.04	0.04	0.03	0.03	0.1
工业总产值（当年价）	亿元	230.02	256.7	285.46	313.62	335.36	8.6
工业总产值增速	%	12.8	13.9	9.4	12.5	8.6	—
规模以上工业总产值	亿元	148.1	175.27	194.52	219.88	242.57	10.2
全部工业单位数	个	3843	3588	3858	3843	3881	1
# 规模以上工业企业数	个	120	131	137	135	136	0.7
工业经济效益综合指数	%	238.56	313.64	318.18	312.26	295.93	—
固定资产投资总额	亿元	14.57	15.92	19.11	24.16	24.95	3.2
社会消费品零售总额	亿元	39.67	45.12	50.91	57.28	64.07	11.9
海关出口总额	亿美元	5.67	5.55	6.04	6.23	5.69	-8.7
实际利用外资总额	万美元	95	1017	—	10	0	-100
一般公共预算收入	万元	29398	34102	34508	38569	27812	-27.9
一般公共预算支出	万元	42569	47721	49849	60754	47901	-21.2
税收总收入（不含海关代征）	万元	73723	79038	77335	73049	63354	-13.3
城镇在岗职工人均工资	元	29821	35242	37941	42061	42286	0.5
城镇居民人均可支配收入	元			19521	21102	21856	3.6
农村居民人均可支配收入	元	10894	12088				
年末总人口（常住人口）	万人	14.73	14.8	14.83	14.83	14.86	0.2
年末总人口（户籍人口）	万人	10.97	11.05	11.12	11.28	11.38	0.9
人口出生率（计生口径）	‰	10.98	10.13	9.71	10.64	12.29	—
人口自然增长率（计生口径）	‰	4.57	4.98	4.08	4.46	6.94	—

注：由于城乡一体化住户调查制度改革，2014年以前（不包含2014年）的“城镇居民人均可支配收入”和“农村居民人均可支配收入”分别为“市区居民人均可支配收入”和“农民人均纯收入”；由国家统计局潮州调查队实施调查。

潮安区国民经济主要指标（一）

	计算单位	2007年	2008年	2009年	2010年	2011年
生产总值（当年价）	亿元	159.22	186.3	208.4	243.24	298.37
第一产业	亿元	10.21	11.84	12.75	13.57	15.87
第二产业	亿元	97.56	113.91	122.61	143.45	179.16
第三产业	亿元	51.45	60.55	73.05	86.22	103.34
生产总值增速	%	16.2	13.4	13.5	15	15
人均生产总值	元	14405	16488	18165	20729	25009
人均生产总值增速	%	15.6	12.8	12.3	12.2	14.9
农业总产值（当年价）	亿元	16.73	20.15	19.98	24.12	24.88
农业总产值增速	%	107.71	0.6	5.7	7.6	5.1
耕地面积	万亩					
粮食产量	万吨	12.18	10.38	12.51	12.58	13.03
工业总产值（当年价）	亿元	368.24	427.54	436.82	532.94	617.94
工业总产值增速	%	119.99	16.5	9.5	21.8	
规模以上工业总产值	亿元	158.96	202.61	218.86	268.55	368.31
全部工业单位数	个	11957	14585	14994	15353	15722
# 规模以上工业企业数	个	420	482	546	631	399
工业经济效益综合指数	%	153.13	152.47	159.84	197.95	214.1
固定资产投资总额	亿元	29.01	35.4	42.34	65.77	81.85
社会消费品零售总额	亿元	51.56	65.36	80.26	95.21	112.79
海关出口总额	万美元	46608	48275	55316	73573	8.79
实际利用外资总额	万美元	1273	3185	8638	10115	9068
一般公共预算收入	万元	34456	44448	51782	66000	80754
一般公共预算支出	万元	105263	116283	142154	158307	213260
税收总收入（不含海关代征）	万元	118532	143357	159928	192456	223761
金融机构存款余额	亿元	116.74	145.63	171.55	209.22	243.61
金融机构贷款余额	亿元	30.07	34.14	38.61	44.05	54.78
城镇在岗职工人均工资	元	14558	18826	20578	24724	29309
农民人均纯收入	元	4916	5420	5908	6734	8200
年末总人口（常住人口）	万人	110.82	113.82	115.64	119.05	119.56
年末总人口（户籍人口）	万人	109.73	110.61	111.4	113.46	114.39
人口出生率（计生口径）	‰	10.6	11.36	11.62	11.93	12.42
人口自然增长率（计生口径）	‰	4.9	5.5	5.73	5.98	6.47

潮安区国民经济主要指标（二）

	计量单位	2012年	2013年	2014年	2015年	2016年	2016年比上年±%
生产总值（当年价）	亿元	334.77	351.9	383.52	407.98	437.07	7.4
第一产业	亿元	17.08	14.2	16.85	17.71	18.71	4.1
第二产业	亿元	197.21	216.8	237.14	247.29	261.4	6.3
第三产业	亿元	120.48	121	129.54	142.98	156.96	9.6
生产总值增速	%	11.8	12.6	8.5	8.2	7.4	—
人均生产总值	元	27915	33066	35924	38726	42070	8.9
人均生产总值增速	%	11.3	12.1	8.2	9.6	8.9	—
农业总产值（当年价）	亿元	26.73	22.75	26.99	28.47	30.18	4
农业总产值增速	%	5	3.7	5.1	4.1	4	—
土地面积	平方公里	1236.87	1063.99	1063.99	1063.95		
耕地面积	万亩						
粮食产量	万吨	13.33	10.34	10.61	10.65	10.69	0.42
工业总产值（当年价）	亿元	679.86	751.18	828	885.22	922.19	6.8
工业总产值增速	%	16	20.8	8.4	10	6.8	—
规模以上工业总产值	亿元	394.33	475.01	518.2	565.99	607.3	7.9
全部工业单位数	个	16070	17391	18062	18029	18795	4.2
# 规模以上工业企业数	个	438	475	473	504	503	-0.2
工业经济效益综合指数	%	209.71	205.36	231.33	256	252.41	—
固定资产投资总额	亿元	94.14	97.75	120.23	150.3	162.86	8.4
社会消费品零售总额	亿元	125.24	141.85	147.73	164.88	183.79	11.5
海关出口总额	亿美元	9.71	10.16	9.7	9.51	8.94	-5.3
实际利用外资总额	万美元	13511	5842	8441	836	3160	278
一般公共财政预算收入	万元	95026	109280	117280	131657	113771	-13.6
一般公共财政预算支出	万元	258766	280897	310368	410500	431285	5.1
税收总收入（不含海关代征）	万元	253297	278973	248425	253624	240012	-5.4
金融机构存款余额	亿元	270.69	294.74	320.69	339.12	385.32	13.6
金融机构贷款余额	亿元	62.63	76.52	91.05	96.37	98.17	1.9
城镇在岗职工人均工资	元	33011	37399	41213	48894	54902	12.3
城镇居民人均可支配收入	元			19387	21018	21158	0.7
农村居民人均可支配收入	元	9302	10365	11610	12612	13752	9
年末总人口（常住人口）	万人	120.29	106.6	106.92	103.79	104	0.2
年末总人口（户籍人口）	万人	115.24	100.83	101.49	102.91	104.01	1.1
人口出生率（计生口径）	‰	13.2	11.83	12.48	13.14	14.44	—
人口自然增长率（计生口径）	‰	6.71	6.14	6.48	7.16	8.68	—

注：由于城乡一体化住户调查制度改革，2014年以前（不包含2014年）的“城镇居民人均可支配收入”和“农村居民人均可支配收入”分别为“市区居民人均可支配收入”和“农民人均纯收入”；由国家统计局潮州调查队实施调查。

饶平县国民经济主要指标(一)

	计算单位	2007年	2008年	2009年	2010年	2011年
生产总值(当年价)	亿元	90.19	101.34	114.1	133.7	153.9
第一产业	亿元	17.36	19.88	21.4	24.2	28.3
第二产业	亿元	38	42.6	48	58.6	67.1
第三产业	亿元	34.83	38.86	44.7	50.9	58.5
生产总值指数	%	15.1	12	13.1	14	14
人均生产总值	元	9746	11137	12645	14424	17391
人均生产总值增速	%	15.4	12.2	14	15.6	14.9
农业总产值(当年价)	亿元	32.1	36.6	39.28	44.47	51.38
农业总产值增速	%	5.5	6.4	6.6	6.6	5.2
耕地面积	万亩					
粮食产量	万吨	13.19	13.91	13.77	13.85	14.36
工业总产值(当年价)	亿元	129.05	135.94	156.59	187.26	206.4
工业总产值增速	%	20.3	2.7	17.8	19.6	
规模以上工业总产值	亿元	97.18	104.13	123.92	142.76	182
全部工业单位数	个	3679	4051	4183	4250	4820
# 规模以上工业企业数	个	136	149	163	169	85
工业经济效益综合指数	%	178.95	165.77	207.84	279.01	288.56
固定资产投资总额	亿元	27.71	34.16	40.09	19.27	33.04
社会消费品零售总额	亿元	34.04	40.52	48.1	56.18	63.72
海关出口总额	万美元	28995	31617	35979	42932	4.45
实际利用外资总额	万美元	168	708	301	309	2758
一般公共预算收入	万元	17169	20625	23571	29565	34324
一般公共预算支出	万元	94643	103645	116632	134287	183200
税收总收入(不含关税)	万元	78522	77428	88644	107747	135677
金融机构存款余额	亿元	65.82	76.18	89.4	112.35	135.52
金融机构贷款余额	亿元	17.53	18.24	25.88	33.82	41.7
城镇在岗职工人均工资	元	11060	12155	12945	14192	18110
农民人均纯收入	元	3774	4393	4800	5550	6833
年末总人口(常住人口)	万人	92.79	90.75	89.78	88.3	88.69
年末总人口(户籍人口)	万人	99.01	100.02	100.84	101.49	102.34
人口出生率(计生口径)	‰	11.16	11.77	11.8	12.4	12.67
人口自然增长率(计生口径)	‰	5.69	6.27	6.23	6.66	6.74

饶平县国民经济主要指标（二）

	计量单位	2012年	2013年	2014年	2015年	2016年	2016年比上年±%
生产总值（当年价）	亿元	170.8	190.7	209.91	226.13	242.1	6.8
第一产业	亿元	30.5	32.2	37.58	39.79	45	12.9
第二产业	亿元	75.1	85.2	92.85	98.02	102.4	3.1
第三产业	亿元	65.2	73.3	79.48	88.32	94.7	8.2
生产总值指数	%	10.7	11.2	8.2	8.6	6.8	—
人均生产总值	元	19195	21299	23339	25527	27765	8.5
人均生产总值增速	%	10	10.5	7.7	10.2	8.5	—
农业总产值（当年价）	亿元	55.26	59.13	68.2	72.23	80.79	1.7
农业总产值增速	%	7	6	4.1	1.7	5.7	—
土地面积	平方公里	1732.1	1732.1	1732.11	1732.11	—	—
耕地面积	万亩						
粮食产量	万吨	15.1	13.71	14.02	14.04	14.12	0.6
工业总产值（当年价）	亿元	224.45	264.03	291.59	302.85	303.58	2.7
工业总产值增速	%	19.5	18.9	10.7	9.5	2.7	—
规模以上工业总产值	亿元	196.51	235.99	260.31	270.63	271.66	2.5
全部工业单位数	个	4339	4092	4346	4376	4456	1.8
# 规模以上工业企业数	个	99	120	121	115	113	-1.7
工业经济效益综合指数	%	324.31	341.52	346.29	386.49	396.05	—
固定资产投资总额	亿元	35.71	43.03	53.02	68.96	75.87	10
社会消费品零售总额	亿元	67.5	75.61	84.54	94.51	105.71	11.9
海关出口总额	亿美元	4.3	4.49	5	5.12	5.3	3.4
实际利用外资总额	万美元	419	1445	2098	779	270	-65.3
一般公共预算收入	万元	40474	57095	64613	76162	80194	5.3
一般公共预算支出	万元	240627	260986	319197	445528	427772	-4
税收总收入（不含关税）	万元	161594	183390	180891	186933	164894	-11.8
金融机构存款余额	亿元	145.12	156.83	180.25	204.48	231.89	13.4
金融机构贷款余额	亿元	43.97	50.4	54.58	60.46	66.3	9.7
城镇在岗职工人均工资	元	22006	28026	34439	39856	45868	15.1
城镇居民人均可支配收入	元			14991	16430	18108	10.2
农村居民人均可支配收入	元	7874	8859	10098	10992	12012	9.3
年末总人口（常住人口）	万人	89.29	89.8	90.08	87.1	87.29	0.2
年末总人口（户籍人口）	万人	103.42	104.52	105.33	107.26	107.17	-0.1
人口出生率（计生口径）	‰	15.21	13.23	12.71	12.69	12.6	—
人口自然增长率（计生口径）	‰	8.79	7.83	6.24	6.48	6.09	—

注：由于城乡一体化住户调查制度改革，2014年以前（不包含2014年）的"城镇居民人均可支配收入"和"农村居民人均可支配收入"分别为"市区居民人均可支配收入"和"农民人均纯收入"；由国家统计局潮州调查队实施调查。

潮州市法人单位情况(一)

单位: 个

	代码	单位数				
		全市	湘桥区	枫溪区	潮安区	饶平县
总计		19746	4204	1724	8847	4971
一、按登记注册类型分组		19746	4189	1713	8872	4972
内资	100	19276	4026	1618	8765	4867
国有企业	110	2234	661	180	608	785
集体企业	120	573	210	22	180	161
股分合作	130	147	36	8	91	12
国有联营	141	4	1		1	2
集体联营	142	18	2	1	2	13
国有与集体联营	143	8	6		1	1
其他联营	149	19	3	5	5	6
国有独资公司	151	19	5	3	7	4
其他有限责任公司	159	2305	989	258	526	532
股份有限公司	160	219	90	26	53	50
私营独资	171	7133	730	877	4283	1243
私营合伙	172	329	52	17	79	181
私营有限责任公司	173	2346	359	101	1518	368
私营股份有限公司	174	152	40	8	29	75
其他内资企业	190	3770	842	112	1382	1434
港澳台商投资	200	350	113	68	75	94
与港澳台商合资经营	210	57	21	12	13	11
与港澳台商合作经营	220	139	52	49	34	4
港澳台商独资	230	131	35	6	28	62
港澳台商投资股份有限公司	240	8	5	1		2
其他港澳台商投资	290	15				15

潮州市法人单位情况(二)

单位: 个

	代码	单位数				
		全市	湘桥区	枫溪区	潮安区	饶平县
外商投资	300	120	50	27	32	11
中外合资经营	310	19	6	4	7	2
中外合作经营	320	57	26	20	9	2
外资企业	330	35	13	3	12	7
外商投资股份有限公司	340	3	1		2	
其他外商投资	390	6	4	0	2	
二、按控股情况分组		19746	4204	1724	8847	4971
1、国有控股	1	768	318	53	113	284
2、集体控股	2	643	226	30	184	203
3、私人控股	3	12978	2300	1312	6756	2610
4、港澳台控股	4	277	86	53	45	93
5、外商控股	5	80	26	20	22	12
9、其他控股	9	5000	1248	256	1727	1769
三、民营企业合计		17324	3490	1532	8191	4111
其中: 集体	120	573	210	22	180	161
股份合作	130	147	36	8	91	12
集体联营	142	19	3	1	2	13
国有与集体联营	143	8	6	0	1	1
其他联营	149	19	3	5	5	6
其他有限责任公司	159	2305	989	258	526	532
股份有限公司	160	219	90	26	53	50
私营独资	171	7133	745	888	4258	1242
私营合伙	172	329	52	17	79	181

潮州市法人单位情况(三)

单位: 个

	代码	单位数				
		全市	湘桥区	枫溪区	潮安区	饶平县
私营有限责任公司	173	2346	359	101	1518	368
私营股份有限公司	174	152	40	8	29	75
其他内资	190	3770	842	112	1382	1434
与港澳台商合资经营	210	57	21	12	13	11
与港澳台商合作经营	220	139	52	49	34	4
港澳台商投资股份有限公司	240	8	5	1		2
其他港澳台商投资	290	15				15
中外合资经营	310	19	6	4	7	2
中外合作经营	320	57	26	20	9	2
外商投资股份有限公司	340	3	1		2	
其他外商投资	390	6	4		2	
四、按企业规模分组						
1、一套表单位合计		1278	295	196	595	192
其中: 规模上工业	B	885	133	136	503	113
限额上批发	E	53	29	3	11	10
限额上零售	E	108	30	25	33	20
限额上住餐	S	55	23	8	10	14
资质上建筑	C	59	31	5	12	11
房地产业	X	67	29	13	5	20
规模上服务业	F	51	20	6	21	4
2、大、中、小、微企业合计		15127	2997	1499	7195	3436
1、大型	1	12	5	1	4	2
2、中型	2	344	89	30	159	66
3、小型	3	3435	912	407	1573	543
4、微型	4	11336	1991	1061	5459	2825

潮州市法人单位情况(四)

单位: 个

	代码	单位数				
		全市	湘桥区	枫溪区	潮安区	饶平县
五、按机构类型分组		19746	4204	1724	8847	4971
10、企业	10	15127	2997	1499	7195	3436
20、事业单位	20	1761	446	116	605	594
30、机关	30	305	117	38	76	74
40、社会团体	40	469	161	16	105	187
51、民办非企业单位	51	359	162	12	140	45
52、基金会	52	4			3	1
53、居委会	53	129	51	6	32	40
54、村委会	54	918	118	26	416	358
55、农民专业合作社	55	7	1	0	6	
90、其他组织机构	90	667	151	11	269	236
六、按执行会计制度分组		19746	4204	1724	8847	4971
1、企业会计制度	1	13940	2857	1479	6518	3086
2、事业单位会计制度	2	1735	449	113	592	581
3、行政单位会计制度	3	366	143	44	85	94
4、民间非盈利组织会计制度	4	457	237	16	128	76
9、其他	9	3248	518	72	1524	1134
七、按隶属关系分组		19746	4204	1724	8847	4971
10、中央	10	46	17	5	14	10
20、省(自治区、直辖市)	20	66	37	2	7	20
40、地(区、市、州、盟)	40	1240	1067	98	44	31
50、县(区、时、旗)	50	2842	873	339	754	876
61、街道	61	128	91	2	32	3
62、镇	62	831	19	31	351	430
63、乡	63	13	0	1	8	4
71、居委会	71	180	58	9	38	75
72、村委会	72	1475	178	36	602	659
90、其他	90	12925	1864	1201	6997	2863

潮州市法人单位情况(五)

单位: 个

	代码	单位数				
		全市	湘桥区	枫溪区	潮安区	饶平县
八、按行业分组		19746	4204	1724	8847	4971
农、林、牧、渔业	A	1212	109	0	272	831
农业	01	658	67	0	212	379
谷物种植	011	20	1	0	7	12
豆类、油料和薯类种植	012	6	0	0	3	3
棉、麻、糖、烟草种植	013	7	0	0	7	0
蔬菜、食用菌及园艺作物种植	014	159	29	0	46	84
水果种植	015	209	32	0	40	137
坚果、含油果、香料和饮料作物种植	016	210	3	0	95	112
中药材种植	017	17	0	0	3	14
其他农业	019	30	2	0	11	17
林业	02	103	14	0	11	78
林木育种和育苗	021	68	12	0	8	48
造林和更新	022	18	2	0	2	14
森林经营和管护	023	17	0	0	1	16
畜牧业	03	138	18	0	15	105
牲畜饲养	031	107	7	0	11	89
家禽饲养	032	24	10	0	3	11
其他畜牧业	039	7	1	0	1	5
渔业	04	227	4	0	19	204
水产养殖	041	226	4	0	19	203
水产捕捞	042	1	0	0	0	1

潮州市法人单位情况(六)

单位: 个

	代码	单位数				
		全市	湘桥区	枫溪区	潮安区	饶平县
农、林、牧、渔服务业	05	86	6		15	65
农业服务业	051	56	5		13	38
林业服务业	052	7	1		2	4
畜牧服务业	053	3				3
渔业服务业	054	20				20
采矿业	B	27	9		6	12
非金属矿采选业	10	27	9		6	12
土砂石开采	101	27	9		6	12
制造业	C	8684	1089	992	5537	1066
农副食品加工业	13	243	29	1	107	106
谷物磨制	131	9	2		5	2
饲料加工	132	12	3		4	5
植物油加工	133	9	1		7	1
制糖业	134	1			1	
屠宰及肉类加工	135	73	9	1	35	28
水产品加工	136	54	2		8	44
蔬菜、水果和坚果加工	137	49	9		23	17
其他农副食品加工	139	36	3		24	9
食品制造业	14	714	36	2	620	56
焙烤食品制造	141	46	3		36	7
糖果、巧克力及蜜饯制造	142	463	12	1	439	11
方便食品制造	143	86	2		82	2
乳制品制造	144	1			1	
罐头食品制造	145	5	1		1	3
调味品、发酵制品制造	146	42	3	1	30	8
其他食品制造	149	71	15		31	25

潮州市法人单位情况(七)

单位: 个

	代码	单位数				
		全市	湘桥区	枫溪区	潮安区	饶平县
酒、饮料和精制茶制造业	15	178	12		99	67
酒的制造	151	21	2		12	7
饮料制造	152	74	4		65	5
精制茶加工	153	83	6		22	55
烟草制品业	16	1				1
卷烟制造	162	1				1
纺织业	17	78	14	1	38	25
棉纺织及印染精加工	171	16	3		12	1
毛纺织及染整精加工	172	12			10	2
麻纺织及染整精加工	173	3	1		1	1
丝绢纺织及印染精加工	174	2	1	1		
化纤织造及印染精加工	175	1				1
针织或钩针编织物及其制品制造	176	21	2		7	12
家用纺织制成品制造	177	13	6		7	
非家用纺织制成品制造	178	10	1		1	8
纺织服装、服饰业	18	366	155	19	161	31
机织服装制造	181	265	123	16	105	21
针织或钩针编织服装制造	182	32	20	0	8	4
服饰制造	183	69	12	3	48	6
皮革、毛皮、羽毛及其制品和制鞋业	19	323	117	21	171	14
皮革鞣制加工	191	1			1	
皮革制品制造	192	40	17	1	16	6
羽毛(绒)加工及制品制造	194	14	0	12	1	1
制鞋业	195	268	100	8	153	7

潮州市法人单位情况(八)

单位: 个

	代码	单位数				
		全市	湘桥区	枫溪区	潮安区	饶平县
木材加工和木、竹、藤、棕、草制品业	20	61	12		17	32
木材加工	201	32	5		6	21
人造板制造	202	4			1	3
木制品制造	203	19	5		7	7
竹、藤、棕、草等制品制造	204	6	2		3	1
家具制造业	21	40	9		25	6
木质家具制造	211	29	8		15	6
竹、藤家具制造	212					
金属家具制造	213	2	1		1	
其他家具制造	219	9			9	
造纸和纸制品业	22	242	26	20	147	49
纸浆制造	221	2	1		1	
造纸	222	49	5	7	28	9
纸制品制造	223	191	20	13	118	40
印刷和记录媒介复制业	23	733	56	24	627	26
印刷	231	723	54	24	620	25
装订及印刷相关服务	232	8	1		7	0
记录媒介复制	233	2	1			1
文教、工美、体育和娱乐用品制造业	24	204	74	5	71	54
文教办公用品制造	241	9	3		5	1
乐器制造	242	10	1		9	0
工艺美术品制造	243	135	64	5	45	21
体育用品制造	244	3			1	2
玩具制造	245	47	6		11	30
游艺器材及娱乐用品制造	246					0

潮州市法人单位情况(九)

单位: 个

	代码	单位数				
		全市	湘桥区	枫溪区	潮安区	饶平县
化学原料和化学制品制造业	26	199	28	41	108	22
基础化学原料制造	261	1			1	
肥料制造	262	1				1
农药制造	263	1			1	
涂料、油墨、颜料及类似产品制造	264	147	15	34	85	13
合成材料制造	265	10	1	4	4	1
专用化学产品制造	266	18	10	2	4	2
日用化学产品制造	268	21	2	1	13	5
医药制造业	27	32	10		6	16
化学药品制剂制造	272	2	2			
中药饮片加工	273	14	3			11
中成药生产	274	9	5		2	2
兽用药品制造	275	3				3
生物药品制造	276	1			1	
卫生材料及医药用品制造	277	3			3	
化学纤维制造业	28					
合成纤维制造	282	1			1	
橡胶和塑料制品业	29	374	40	15	274	45
橡胶制品业	291	10	1		6	3
塑料制品业	292	364	39	15	268	42
非金属矿物制品业	30	3139	288	807	1688	356
水泥、石灰和石膏制造	301	13	4		4	5
石膏、水泥制品及类似制品制造	302	32	14		6	12
砖瓦、石材等建筑材料制造	303	99	15	3	43	38
玻璃制品制造	305	27	5	2	15	5

潮州市法人单位情况(十)

单位: 个

	代码	单位数				
		全市	湘桥区	枫溪区	潮安区	饶平县
陶瓷制品制造	307	2732	174	760	1505	293
卫生陶瓷制品制造	3071	984	5	115	862	2
特种陶瓷制品制造	3072	5	1		4	
日用陶瓷制品制造	3073	1252	138	413	438	263
园林、陈设艺术及其他陶瓷制品制造	3079	485	30	232	195	28
耐火材料制品制造	308	35	2	1	32	
石墨及其他非金属矿物制品制造	309	201	74	41	83	3
黑色金属冶炼和压延加工业	31	19	2	1	14	2
黑色金属铸造	313	1				1
钢压延加工	314	15	2	1	12	
铁合金冶炼	315	3			2	1
有色金属冶炼和压延加工业	32	26	3		16	7
常用有色金属冶炼	321	11	1		7	3
贵金属冶炼	322	1			1	
稀有稀土金属冶炼	323	1	1		0	
有色金属合金制造	324	5	1		4	
有色金属铸造	325	1			1	
有色金属压延加工	326	7			3	4
金属制品业	33	1150	17	10	1103	20
结构性金属制品制造	331	68	5	3	46	14
金属工具制造	332	9	3		6	
集装箱及金属包装容器制造	333	10	2		8	
金属丝绳及其制品制造	334	1			1	
建筑、安全用金属制品制造	335	37	2	4	31	

潮州市法人单位情况(十一)

单位: 个

	代码	单位数				
		全市	湘桥区	枫溪区	潮安区	饶平县
金属表面处理及热处理加工	336	3			3	
搪瓷制品制造	337	11	2		8	1
金属制日用品制造	338	967	2	2	960	3
其他金属制品制造	339	44	1	1	40	2
通用设备制造业	34	83	7	3	49	24
锅炉及原动设备制造	341	2	1		1	
金属加工机械制造	342	11	1		8	2
物料搬运设备制造	343	3	1		2	0
泵、阀门、压缩机及类似机械制造	344	18				18
轴承、齿轮和传动部件制造	345	1	1			
烘炉、风机、衡器、包装等设备制造	346	30	1	3	22	4
通用零部件制造	348	14	1		13	
其他通用设备制造业	349	4	1		3	
专用设备制造业	35	93	13	7	59	14
采矿、冶金、建筑专用设备制造	351	1			1	
化工、木材、非金属加工专用设备制造	352	41	5	4	28	4
食品、饮料、烟草及饲料生产专用设备制造	353	10			8	2
印刷、制药、日化及日用品生产专用设备制造	354	17	2	1	14	
电子和电工机械专用设备制造	356	5	2	1		2
农、林、牧、渔专用机械制造	357	7			1	6
医疗仪器设备及器械制造	358	8	2	1	5	
环保、社会公共服务及其他专用设备制造	359	4	2		2	

潮州市法人单位情况(十二)

单位: 个

	代码	单位数				
		全市	湘桥区	枫溪区	潮安区	饶平县
汽车制造业	36	5	1		1	3
汽车零部件及配件制造	366	5	1		1	3
铁路、船舶、航空航天和其他运输设备制造业	37	13	1		2	10
船舶及相关装置制造	373	10			1	9
摩托车制造	375	1			1	
自行车制造	376	1	1			
潜水救捞及其他未列明运输设备制造	379	1				1
电气机械和器材制造业	38	193	89	11	59	34
电机制造	381	10	2			8
输配电及控制设备制造	382	29	22		4	3
电线、电缆、光缆及电工器材制造	383	35	26	2	5	2
电池制造	384	7	1	1	4	1
家用电力器具制造	385	68	19	2	31	16
非电力家用器具制造	386	3			2	1
照明器具制造	387	38	18	5	13	2
其他电气机械及器材制造	389	3	1	1		1
计算机、通信和其他电子设备制造业	39	88	42	3	27	16
计算机制造	391	3	3			
通信终端设备制造	392	2			2	
广播电视设备制造	393	4	4			
视听设备制造	395	3	1		2	
电子器件制造	396	14	5		8	1
电子元件制造	397	54	27	3	15	9
其他电子设备制造	399	8	2			6

潮州市法人单位情况(十三)

单位: 个

	代码	单位数				
		全市	湘桥区	枫溪区	潮安区	饶平县
仪器仪表制造业	40	17	6	1	5	5
通用仪器仪表制造	401	2			1	1
专用仪器仪表制造	402	6	2		1	3
钟表与计时仪器制造	403	6	3	1	1	1
光学仪器及眼镜制造	404	2			2	
其他仪器仪表制造业	409	1	1			
其他制造业	41	28	1		24	3
日用杂品制造	411	2			2	
其他未列明制造业	419	26	1		22	3
废弃资源综合利用业	42	22			16	6
金属废料和碎屑加工处理	421	16			11	5
非金属废料和碎屑加工处理	422	6			5	1
金属制品、机械和设备修理业	43	20	1		3	16
通用设备修理	432	2			1	1
铁路、船舶、航空航天等运输设备修理	434	13	1		1	11
其他机械和设备修理业	439	5	0		1	4
电力、热力、燃气及水生产和供应业	D	249	18	6	74	151
电力、热力生产和供应业	44	170	6	1	37	126
电力生产	441	163	4		35	124
电力供应	442	7	2	1	2	2
燃气生产和供应业	45	44	6	5	22	11
燃气生产和供应业	450	44	6	5	22	11

潮州市法人单位情况(十四)

单位: 个

	代码	单位数				
		全市	湘桥区	枫溪区	潮安区	饶平县
水的生产和供应业	46	35	6		15	14
自来水生产和供应	461	33	6		14	13
污水处理及其再生利用	462	2			1	1
其他水的处理、利用与分配	469					
建筑业	E	248	95	12	56	85
房屋建筑业	47	114	37	6	33	38
房屋建筑业	470	114	37	6	33	38
土木工程建筑业	48	28	12		2	14
铁路、道路、隧道和桥梁工程建筑	481	9	4		1	4
水利和内河港口工程建筑	482	8	3		1	4
工矿工程建筑	484	1	1			
架线和管道工程建筑	485	5	1			4
其他土木工程建筑	489	5	3			2
建筑安装业	49	42	20	4	10	8
电气安装	491	11	5	1	3	2
管道和设备安装	492	8	6	1	1	
其他建筑安装业	499	23	9	2	6	6
建筑装饰和其他建筑业	50	64	26	2	11	25
建筑装饰业	501	56	24	1	10	21
工程准备活动	502	2				2
提供施工设备服务	503	1	1			
其他未列明建筑业	509	5	1	1	1	2

潮州市法人单位情况(十五)

单位: 个

	代码	单位数				
		全市	湘桥区	枫溪区	潮安区	饶平县
批发和零售业	F	2560	773	266	779	742
批发业	51	924	287	37	299	301
农、林、牧产品批发	511	51	5		12	34
食品、饮料及烟草制品批发	512	235	53	3	64	115
纺织、服装及家庭用品批发	513	127	54	9	32	32
文化、体育用品及器材批发	514	21	14	1	4	2
医药及医疗器材批发	515	35	24	1		10
矿产品、建材及化工产品批发	516	229	89	12	80	48
机械设备、五金产品及电子产品批发	517	111	20	4	61	26
贸易经纪与代理	518	41	14	4	15	8
其他批发业	519	74	14	3	31	26
零售业	52	1636	486	229	480	441
综合零售	521	204	61	22	74	47
食品、饮料及烟草制品专门零售	522	179	55	16	52	56
纺织、服装及日用品专门零售	523	130	51	10	34	35
文化、体育用品及器材专门零售	524	68	32	2	14	20
医药及医疗器材专门零售	525	217	106	23	40	48
汽车、摩托车、燃料及零配件专门零售	526	338	51	73	124	90
家用电器及电子产品专门零售	527	167	60	9	46	52
五金、家具及室内装饰材料专门零售	528	230	52	61	62	55
货摊、无店铺及其他零售业	529	103	18	13	34	38

潮州市法人单位情况(十六)

单位: 个

	代码	单位数				
		全市	湘桥区	枫溪区	潮安区	饶平县
交通运输、仓储和邮政业	G	329	79	45	115	90
铁路运输业	53	2	1			1
铁路运输辅助活动	533	2	1			1
道路运输业	54	200	48	31	85	36
城市公共交通运输	541	5	3	1		1
公路旅客运输	542	22	8		5	9
道路货物运输	543	145	28	28	75	14
道路运输辅助活动	544	28	9	2	5	12
水上运输业	55	27	6		3	18
水上旅客运输	551	4	2		2	
水上货物运输	552	10	1		1	8
水上运输辅助活动	553	13	3			10
装卸搬运和运输代理业	58	46	12	4	12	18
装卸搬运	581	6	1			5
运输代理业	582	40	11	4	12	13
仓储业	59	16	2	2	3	9
谷物、棉花等农产品仓储	591	10	2	2	3	3
其他仓储业	599	6				6
邮政业	60	38	10	8	12	8
邮政基本服务	601	2	1			1
快递服务	602	36	9	8	12	7
住宿和餐饮业	H	277	118	30	74	55
住宿业	61	116	48	15	34	19
旅游饭店	611	29	21	1	3	4
一般旅馆	612	81	26	14	30	11
其他住宿业	619	6	1		1	4

潮州市法人单位情况(十七)

单位: 个

	代码	单位数				
		全市	湘桥区	枫溪区	潮安区	饶平县
餐饮业	62	161	70	15	40	36
正餐服务	621	128	47	13	36	32
快餐服务	622	11	11			
饮料及冷饮服务	623	14	11		1	2
其他餐饮业	629	8	1	2	3	2
信息传输、软件和信息技术服务业	I	179	53	15	56	55
电信、广播电视和卫星传输服务	63	47	10	1	19	17
电信	631	15	8	1	4	2
广播电视传输服务	632	31	2		15	14
卫星传输服务	633	1				1
互联网和相关服务	64	44	9	3	20	12
互联网接入及相关服务	641	7	5			2
互联网信息服务	642	31	3	2	18	8
其他互联网服务	649	6	1	1	2	2
软件和信息技术服务业	65	88	34	11	17	26
软件开发	651	44	14	6	9	15
信息系统集成服务	652	6	3		3	0
信息技术咨询服务	653	29	13	3	4	9
数据处理和存储服务	654	1	1			
集成电路设计	655					
其他信息技术服务业	659	8	3	2	1	2

潮州市法人单位情况(十八)

单位: 个

	代码	单位数				
		全市	湘桥区	枫溪区	潮安区	饶平县
金融业	J	92	45	5	10	32
货币金融服务	66	36	23	2	6	5
中央银行服务	661	1	1			
货币银行服务	662	16	9	1	4	2
非货币银行服务	663	18	12	1	2	3
银行监管服务	664	1	1			
资本市场服务	67	28	4		1	23
证券市场服务	671	3	3			
资本投资服务	674	4	1		1	2
其他资本市场服务	679	21				21
保险业	68	23	17	2	3	1
人身保险	681	9	8		1	
财产保险	682	12	8	2	2	
保险经纪与代理服务	685	2	1			1
其他金融业	69	5	1	1		3
金融信托与管理服务	691	1	0	1		
金融信息服务	694	1	1			
其他未列明金融业	699	3				3
房地产业	K	274	132	35	33	74
房地产业	70	274	132	35	33	74
房地产开发经营	701	145	68	15	21	41
物业管理	702	65	45	3	4	13
房地产中介服务	703	15	7		1	7
自有房地产经营活动	704	10	5	1		4
其他房地产业	709	39	7	16	7	9

潮州市法人单位情况(十九)

单位: 个

	代码	单位数				
		全市	湘桥区	枫溪区	潮安区	饶平县
租赁和商务服务业	L	763	403	58	153	149
租赁业	71	14	6		3	5
机械设备租赁	711	14	6		3	5
商务服务业	72	749	397	58	150	144
企业管理服务	721	288	164	15	77	32
法律服务	722	34	21	6	4	3
咨询与调查	723	115	47	10	8	50
广告业	724	104	61	12	18	13
知识产权服务	725	8	6		2	0
人力资源服务	726	57	28	2	5	22
旅行社及相关服务	727	73	30	6	22	15
安全保护服务	728	12	9	1	2	
其他商务服务业	729	58	31	6	12	9
科学研究和技术服务业	M	440	136	33	96	175
研究和试验发展	73	48	23		15	10
自然科学研究和试验发展	731	1			1	
工程和技术研究和试验发展	732	13	2		8	3
农业科学研究和试验发展	733	14	5		4	5
医学研究和试验发展	734	7	6		1	
社会人文科学研究	735	13	10		1	2

潮州市法人单位情况(二十)

单位: 个

	代码	单位数				
		全市	湘桥区	枫溪区	潮安区	饶平县
专业技术服务业	74	164	76	24	20	44
气象服务	741	4	3			1
地震服务	742	1				1
测绘服务	744	2			1	1
质检技术服务	745	29	17	2	4	6
环境与生态监测	746	5	2	1		2
地质勘查	747					
工程技术	748	61	26	11	5	19
其他专业技术服务业	749	62	28	10	10	14
科技推广和应用服务业	75	123	37	5	18	63
技术推广服务	751	95	31	3	13	48
科技中介服务	752	8	2	1	1	4
其他科技推广和应用服务业	759	20	4	1	4	11
水利、环境和公共设施管理业	N	161	56	4	43	58
水利管理业	76	68	15	2	21	30
防洪除涝设施管理	761	17	7	1	1	8
水资源管理	762	14	2		4	8
天然水收集与分配	763	12	1		9	2
水文服务	764	1			1	
其他水利管理业	769	24	5	1	6	12
生态保护和环境治理业	77	14	7	1	4	2
生态保护	771	4	2		2	
环境治理业	772	10	5	1	2	2

潮州市法人单位情况(二十一)

单位: 个

	代码	单位数				
		全市	湘桥区	枫溪区	潮安区	饶平县
公共设施管理业	78	79	34	1	18	26
市政设施管理	781	8	2	1	5	
环境卫生管理	782	27	14		8	5
城乡市容管理	783	4	3			1
绿化管理	784	15	7		2	6
公园和游览景区管理	785	25	8		3	14
居民服务、修理和其他服务业	0	200	70	22	49	59
居民服务业	79	68	37	2	14	15
家庭服务	791	4	2		1	1
托儿所服务	792	1				1
洗染服务	793	5	4		1	
理发及美容服务	794	11	5		2	4
洗浴服务	795	12	5	1	2	4
保健服务	796	11	7		3	1
婚姻服务	797	4	2		2	
殡葬服务	798	7	4	1	1	1
其他居民服务业	799	13	8		2	3
机动车、电子产品和日用产品修理业	80	109	25	17	29	38
汽车、摩托车修理与维护	801	96	20	16	29	31
计算机和办公设备维修	802	6	2			4
家用电器修理	803	7	3	1		3
其他服务业	81	23	8	3	6	6
清洁服务	811	16	5	3	4	4
其他未列明服务业	819	7	3		2	2

潮州市法人单位情况(二十二)

单位: 个

	代码	单位数				
		全市	湘桥区	枫溪区	潮安区	饶平县
教育	P	1145	242	41	520	342
教育	82	1145	242	41	520	342
学前教育	821	234	63	6	123	42
初等教育	822	678	97	24	316	241
中等教育	823	143	31	9	56	47
高等教育	824	7	5		1	1
特殊教育	825	3	2		1	
技能培训、教育辅助及其他教育	829	80	44	2	23	11
卫生和社会工作	Q	211	62	11	70	68
卫生	83	166	42	8	58	58
医院	831	22	9	3	8	2
社区医疗与卫生院	832	57	13	1	19	24
门诊部(所)	833	19	7	1	8	3
计划生育技术服务活动	834	44	6		17	21
妇幼保健院(所、站)	835	5	2	1	1	1
专科疾病防治院(所、站)	836	6	2		1	3
疾病预防控制中心	837	5	1		3	1
其他卫生活动	839	8	2	2	1	3
社会工作	84	45	20	3	12	10
提供住宿社会工作	841	26	12	1	3	10
不提供住宿社会工作	842	19	8	2	9	
文化、体育和娱乐业	R	371	153	14	127	77
新闻和出版业	85	2	2			
新闻业	851	1	1			
出版业	852	1	1			

潮州市法人单位情况(二十三)

单位: 个

	代码	单位数				
		全市	湘桥区	枫溪区	潮安区	饶平县
广播、电视、电影和影视录音制作业	86	13	4		6	3
电视	862	1	1			
电影放映	865	12	3		6	3
文化艺术业	87	158	83	3	41	31
文艺创作与表演	871	16	10		4	2
图书馆与档案馆	873	10	5	2	1	2
文物及非物质文化遗产保护	874	21	19		1	1
博物馆	875	11	8	1	1	1
群众文化活动	877	75	27		27	21
其他文化艺术业	879	25	14		7	4
体育	88	40	22	2	8	8
体育组织	881	20	10	1	3	6
体育场馆	882	4	3			1
休闲健身活动	883	16	9	1	5	1
其他体育	889					
娱乐业	89	158	42	9	72	35
室内娱乐活动	891	150	41	8	70	31
游乐园	892	4			1	3
彩票活动	893	2	1	1		
文化、娱乐、体育经纪代理	894					
其他娱乐业	899	2			1	1

潮州市法人单位情况(二十四)

单位: 个

	代码	单位数				
		全市	湘桥区	枫溪区	潮安区	饶平县
公共管理、社会保障和社会组织	S	2324	562	135	777	850
中国共产党机关	90	28	4	8	8	8
中国共产党机关	900	28	4	8	8	8
国家机构	91	524	170	76	153	125
国家权力机构	911	7	1	1	1	4
国家行政机构	912	499	165	67	149	118
人民法院和人民检察院	913	10	4	2	2	2
其他国家机构	919	8		6	1	1
人民政协、民主党派	92	24	15		8	1
人民政协	921	4	2		1	1
民主党派	922	20	13		7	
社会保障	93	24	6	2	8	8
社会保障	930	24	6	2	8	8
群众团体、社会团体和其他成员组织	94	677	198	17	152	310
群众团体	941	31	14	2	9	6
社会团体	942	408	144	14	93	157
基金会	943	6	2		3	1
宗教组织	944	232	38	1	47	146
基层群众自治组织	95	1047	169	32	448	398
社区自治组织	951	129	51	6	32	40
村民自治组织	952	918	118	26	416	358

城乡私营、个体工商登记情况

单位：户、人

	户 数			人 数		
	2016年	2015年	2016年比 上年±%	2016年	2015年	2016年比 上年±%
2016年合计	86994	77429	12.4	337086	275804	22.2
农、林、牧、渔业	2249	1862	20.8	8959	8093	10.7
采矿业	179	173	3.5	678	659	2.9
制造业	27998	25422	10.1	161023	150538	7.0
电力、热力、燃气及水生产和供应业	164	162	1.2	1428	1431	-0.2
建筑业	429	340	26.2	4505	3935	14.5
批发和零售业	1004	40621	-97.5	4137	72641	-94.3
交通运输、仓储和邮政业	497	643	-22.7	2766	3420	-19.1
住宿和餐饮业	44606	2699	1552.7	113531	8355	1258.8
信息传输、软件和信息技术服务业	3656	447	717.9	10359	2322	346.1
金融业	45	30	50.0	461	345	33.6
房地产业	268	230	16.5	2227	1977	12.6
租赁和商务服务业	1229	983	25.0	10619	8936	18.8
科学研究和技术服务业	630	492	28.0	4626	3437	34.6
水利、环境和公共设施管理业	41	32	28.1	377	303	24.4
居民服务、修理和其他服务业	3684	3075	19.8	8859	7541	17.5
教育	43	23	87.0	202	66	206.1
卫生和社会工作	21	17	23.5	60	48	25.0
文化、体育和娱乐业	243	170	42.9	2245	1733	29.5
其他	8	8	平	24	24	平

城乡私营企业工商登记情况

	户 数		投资人数 (人)	雇工人数 (人)	注册资本 (万元)	
	(户)	城镇				农村
2016年合计	15491	7395	8096	24210	156564	4000724
农、林、牧、渔业	569	90	479	998	5676	170853
采矿业	19	3	16	33	218	4505
制造业	7748	2967	4781	11115	98190	1799568
电力、热力、燃气及水生产和供应业	143	11	132	222	1167	36424
建筑业	303	184	119	509	3770	125636
批发和零售业	351	173	178	514	2549	121905
交通运输、仓储和邮政业	381	230	151	561	2029	37143
住宿和餐饮业	3415	2015	1400	5288	22074	528943
信息传输、软件和信息技术服务业	285	191	94	386	3123	33580
金融业	45	26	19	183	278	115231
房地产业	202	162	40	419	1695	140870
租赁和商务服务业	1037	738	299	2208	8108	594042
科学研究和技术服务业	426	259	167	918	3406	216990
水利、环境和公共设施管理业	37	12	25	65	302	22447
居民服务、修理和其他服务业	299	181	118	410	1999	28521
教育	26	14	12	43	138	1722
卫生和社会工作	3	2	1	3	33	180
文化、体育和娱乐业	201	136	65	333	1796	22063
其他	1	1	0	2	13	100
2015年合计	13593	6535	7058	21087	143918	3231246
农、林、牧、渔业	497	84	413	874	5322	149710
采矿业	19	3	16	32	219	4325
制造业	7245	2857	4388	10360	93196	1498817
电力、燃气及水的生产和供应业	141	10	131	217	1173	37124
建筑业	238	152	86	422	3335	103810
批发和零售业	306	155	151	417	2272	108202
交通运输、仓储和邮政业	334	187	147	462	1689	26267
住宿和餐饮业	2788	1701	1087	4406	19049	403188
信息传输、计算机服务和软件业	258	181	77	357	3011	29113
金融业	30	22	8	178	167	123131
房地产业	174	142	32	369	1512	122266
租赁和商务服务业	839	608	231	1722	6974	415360
科学研究和技术服务	298	171	127	640	2512	163653
水利、环境和公共设施管理业	30	10	20	50	249	8367
居民服务、修理和其他服务业	245	154	91	343	1728	23721
教育	8	3	5	11	38	545
卫生和社会工作	2	1	1	2	28	150
文化、体育和娱乐业	140	93	47	223	1431	13396
其他	1	1	0	2	13	100

城乡个体户工商登记情况

	户数 (户)	从业人员 (人)	注册资金 (万元)	总计中：城镇		
				户数	从业 人员	注册 资金
2016年合 计	71503	156312	206780	33693	71825	91818
农、林、牧、渔业	1680	2285	13826	366	508	2222
采矿业	160	427	606	152	407	588
制造业	20250	51718	75501	6174	17632	23909
电力、热力、燃气及水生产和供应业	21	39	461	16	22	23
建筑业	126	226	702	40	69	129
批发和零售业	653	1074	3614	291	612	1361
交通运输、仓储和邮政业	116	176	310	81	133	207
住宿和餐饮业	41191	86169	90690	21888	42401	48969
信息传输、软件和信息技术服务业	3371	6850	10342	2161	4883	7366
金融业						
房地产业	66	113	165	60	95	117
租赁和商务服务业	192	303	569	125	217	352
科学研究和技术服务业	204	302	309	129	205	208
水利、环境和公共设施管理业	4	10	83	3	9	33
居民服务、修理和其他服务业	3385	6450	9000	2167	4526	6157
教育	17	21	34	9	11	14
卫生和社会工作	18	24	33	8	14	27
文化、体育和娱乐业	42	116	510	22	79	134
其他	7	9	26	1	2	1
2015年合计	63836	110799	169228	30450	54247	75038
农、林、牧、渔业	1365	1897	11716	323	439	1935
采矿业	154	408	559	145	386	536
制造业	18177	46982	64853	5705	16652	20781
电力、燃气及水的生产和供应业	21	41	459	16	24	21
建筑业	102	178	555	35	60	112
批发和零售业	337	731	1780	220	541	945
交通运输、仓储和邮政业	113	171	286	78	126	173
住宿和餐饮业	37833	49186	73719	20317	28087	40221
信息传输、软件和信息技术服务业	2441	4987	7086	1505	3528	4940
金融业						
房地产业	56	96	112	53	85	91
租赁和商务服务业	144	240	488	98	182	343
科学研究和技术服务	194	285	267	121	192	180
水利、环境和公共设施管理业	2	4	5	2	4	5
居民服务、修理和其他服务业	2830	5470	6822	1808	3880	4671
教育	15	17	20	6	7	5
卫生和社会工作	15	18	16	5	8	10
文化、体育和娱乐业	30	79	459	12	44	68
其他	7	9	26	1	2	1

规模以上服务业企业财务指标

单位：万元

项目	2015年	2016年	2016年比 2015年增长 (%)
一、年初存货	9344	10553	12.9
二、期末资产负债			
固定资产原价	788942	809270	2.6
本年折旧	59346	58272	-1.8
资产总计	601486	636683	5.9
负债合计	454920	493485	8.5
所有者权益合计	146566	143198	-2.3
三、损益及分配			
营业收入	312648	322391	3.1
其中：主营业务收入	308392	318320	3.2
营业成本	263665	241976	-8.2
其中：主营业务成本	254186	234001	-7.9
营业税金及附加	2071	1468	-29.1
其中：主营业务税金及附加	1394	989	-29
销售费用	35450	26721	-24.6
管理费用	28320	27396	-3.3
其中：税金	1582	1532	-3.1
财务费用	5471	5727	4.7
其中：利息收入	161	72	-55.2
利息支出	5477	4736	-13.5
投资收益（损失以“-”号记）	39	47	19.8
营业利润	27408	22443	-18.1
利润总额	37198	27207	-26.9
应交所得税	7251	4668	-35.6
四、人工成本及增值税			
应付职工薪酬（本年贷方累计发生额）	45832	50056	9.2
应交增值税	9285	5063	-45.5

注：增速按可比口径计算。

规模以上服务业企业分行业主要指标（2016年）

单位：万元

项目	企业 单位数 (个)	年末资产总计		本年折旧		营业收入	
		总量	比上年 增长 (%)	总量	比上年 增长 (%)	总量	比上年 增长 (%)
全市总计	51	636683	5.9	58272	-1.8	322391	3.1
按经济类型分							
内资企业	46	378196	8.3	27886	11.5	195902	3
国有企业	6	30765	19.6	1120	-12.4	24286	2.8
集体企业	3	11626	0.2	130	0	2456	12.8
有限责任公司	17	130735	15	8002	20.3	56102	10.8
私营企业	15	61083	2.9	2803	-4.6	44519	-3.6
港澳台商投资企业	3	51073	-4.5	6943	-10.3	22833	4.8
外商投资企业	2	207414	4.3	23444	-11.9	103656	2.9
按行业分							
交通运输、仓储和邮政业	24	124588	12	5075	-6.8	69879	-2.8
信息传输、软件和信息技术服务业	5	375866	3.5	44135	-4.1	197635	4.5
房地产业	1	6919	0.6	10	0	1664	0
租赁和商务服务业	8	25439	-4.2	2065	-2.7	8869	5.5
科学研究和技术服务业	2	3338	32.3	55	-32.1	2421	41.2
水利、环境和公共设施管理业	2	82178	10.8	6479	29.8	29941	12.7
居民服务、修理和其他服务业	2	251	45.1	15	5	2526	-57.4
教育	2	5502	19.5	0	0	2808	17.4
卫生和社会工作	3	4261	13.8	272	-42.1	5078	15.6
文化、体育和娱乐业	2	8342	-1.6	167	-15.5	1571	151.2

注：增速按可比口径计算。

规模以上服务业企业分行业主要指标（2016年）

续表1

单位：万元

项目	营业成本		营业税金及附加		销售费用	
	总量	比上年增长 (%)	总量	比上年增长 (%)	总量	比上年增长 (%)
全市总计	241976	-8.2	1468	-29.1	26721	-24.6
按经济类型分						
内资企业	154317	-20.2	1023	-27.6	9661	-10.1
国有企业	18499	-7.2	231	-11.6	198	25.9
集体企业	1172	4.8	131	-17.2	165	-36.4
有限责任公司	45670	-46.2	330	-44.1	609	34.2
私营企业	40120	-3.5	132	17.2	2701	-20.5
港澳台商投资企业	17431	10	87	-34.9	4594	10.3
外商投资企业	70228	29	358	-31.6	12467	-39.3
按行业分						
交通运输、仓储和邮政业	61274	-4.8	463	-9	3048	-19.8
信息传输、软件和信息技术服务业	140216	20.5	622	-36.7	22768	-25.8
房地产业	730	9.4	15	25	17	11.3
租赁和商务服务业	7207	18	160	-12.8	327	-32.4
科学研究和技术服务业	1319	8.6	31	25	0	0
水利、环境和公共设施管理业	22626	3.4	129	-57.3	0	0
居民服务、修理和其他服务业	2115	-95.6	0	0	3	30
教育	1275	0	12	0	21	0
卫生和社会工作	4384	22.8	0	-100	252	225.7
文化、体育和娱乐业	829	907.8	36	-19.8	286	-20.9

注：增速按可比口径计算。

规模以上服务业企业分行业主要指标（2016年）

续表2

单位：万元

项目	管理费用		财务费用		利润总额		应交所得税	
	总量	比上年增长 (%)	总量	比上年增长 (%)	总量	比上年增长 (%)	总量	比上年增长 (%)
全市总计	27396	-3.3	5727	4.7	27207	-26.9	4668	-35.6
按经济类型分								
内资企业	18251	-5.5	5841	9.1	14711	24.6	1161	-3.6
国有企业	5285	8	348	17.8	2112	-1.4	116	-66.7
集体企业	115	-1.3	0	0	994	0.5	76	5.7
有限责任公司	3551	-21.5	3034	-3.3	7141	103.6	514	73.4
私营企业	2474	10.5	2251	19	-1167	40	452	-6.9
港澳台商投资企业	1447	-3.3	-100	-140.9	-660	-120	0	-50
外商投资企业	7699	2.6	-14	88.9	13156	-40.4	3507	-42
按行业分								
交通运输、仓储和邮政业	8882	7	2889	24.1	-826	31.2	478	-20
信息传输、软件和信息技术服务业	13662	-5	-15	-108.7	19133	-42.6	3721	-39
房地产业	82	4.2	0	0	891	10.5	60	0
租赁和商务服务业	1066	-20.1	42	8.4	127	-65.6	35	-13.7
科学研究和技术服务业	89	-13.4	-1	0	999	146.9	105	-57.6
水利、环境和公共设施管理业	402	-5	2605	-10	6889	68.3	235	26.9
居民服务、修理和其他服务业	223	-41.4	-9	-650	122	34.4	24	39.4
教育	1678	-13.1	212	567.8	-92	79	4	0
卫生和社会工作	765	-27.9	3	-15.2	93	202.3	5	4700
文化、体育和娱乐业	547	65.7	1	57.1	-129	33.7	2	144.4

注：增速按可比口径计算。

规模以上服务业企业分行业主要指标（2016年）

续表3

单位：万元

项目	应付职工薪酬		应交增值税		就业人员 平均人数 (人)
	总量	比上年 增长 (%)	总量	比上年 增长 (%)	
全市总计	50056	9.2	5063	-45.5	7397
按经济类型分					
内资企业	38099	11.5	1513	34.3	6228
国有企业	10721	19.5	296	17.4	1504
集体企业	371	-4.9	0	-100	145
有限责任公司	7796	4	495	109.4	2351
私营企业	4453	20.3	722	13.1	744
港澳台商投资企业	2239	-1.3	2042	-0.5	254
外商投资企业	9718	3.4	1508	-75.3	915
按行业分					
交通运输、仓储和邮政业	16435	19.7	935	11.2	2776
信息传输、软件和信息技术服务业	24864	5.7	3752	-54.3	2107
房地产业	134	9.1	0	0	51
租赁和商务服务业	834	-22	147	19.1	393
科学研究和技术服务业	666	7.6	115	43.9	120
水利、环境和公共设施管理业	3805	-17.1	84	0	1100
居民服务、修理和其他服务业	264	10.5	21	2.4	127
教育	855	24.5	0	0	190
卫生和社会工作	1404	35.7	0	100	345
文化、体育和娱乐业	796	285.7	9	178.1	188

注：增速按可比口径计算。