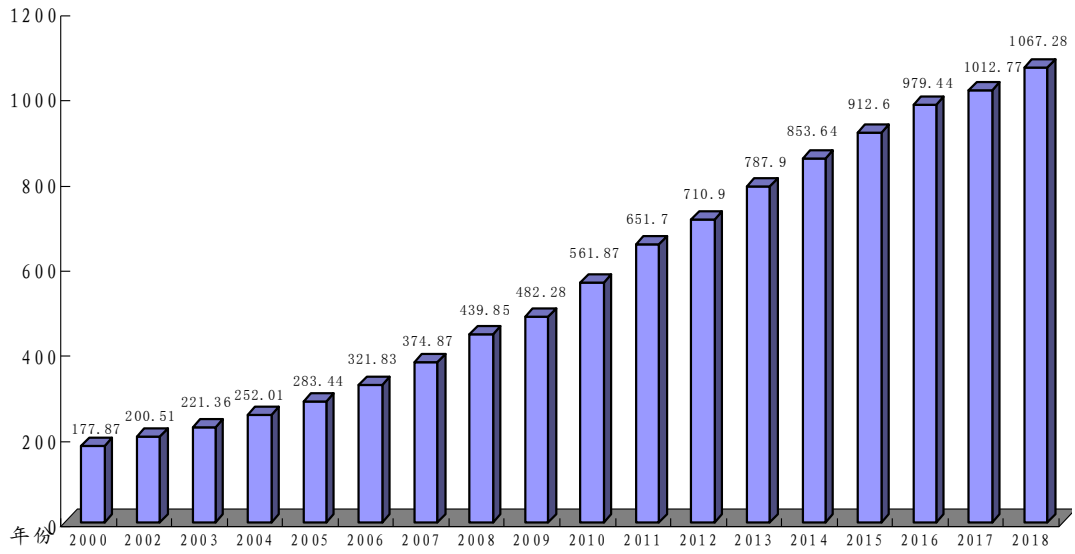
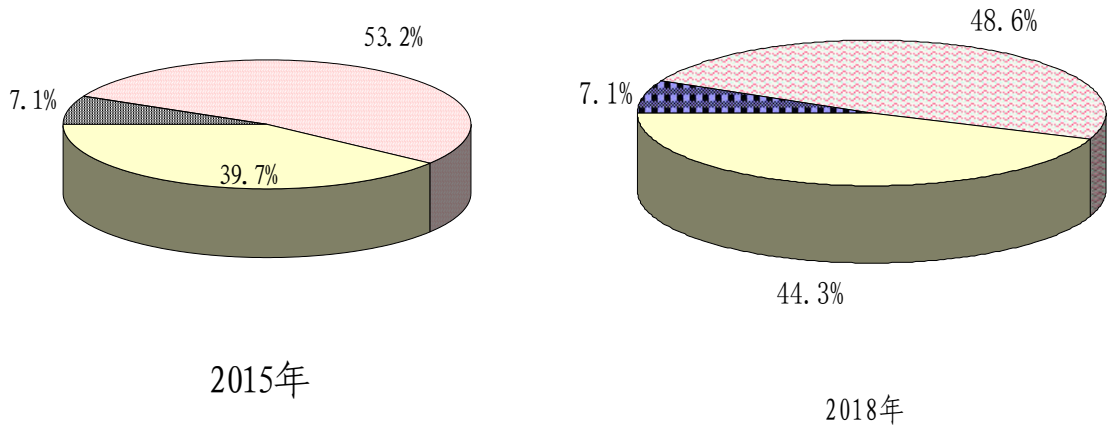


一、综合

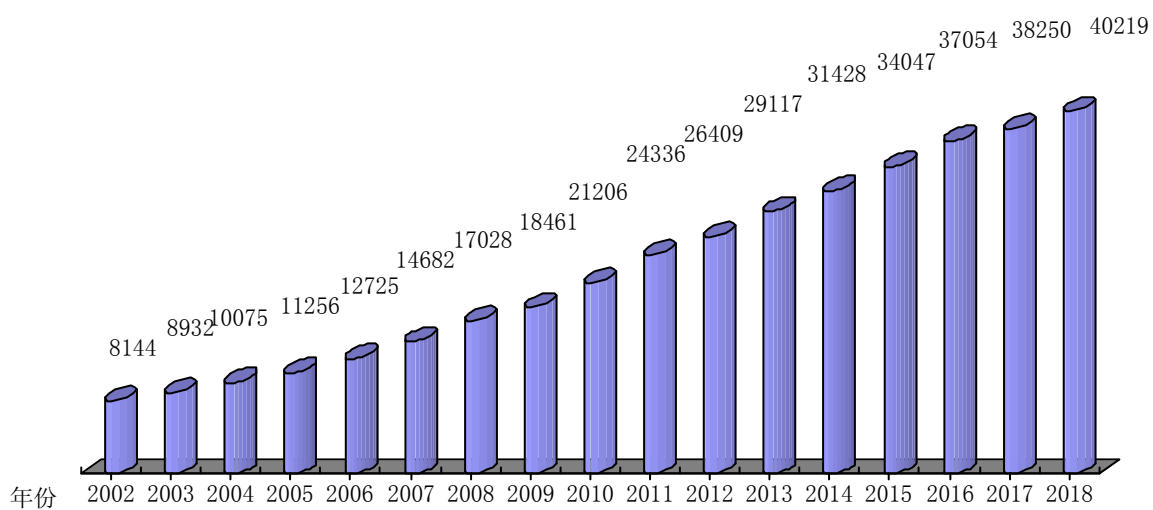
生产总值(亿元)



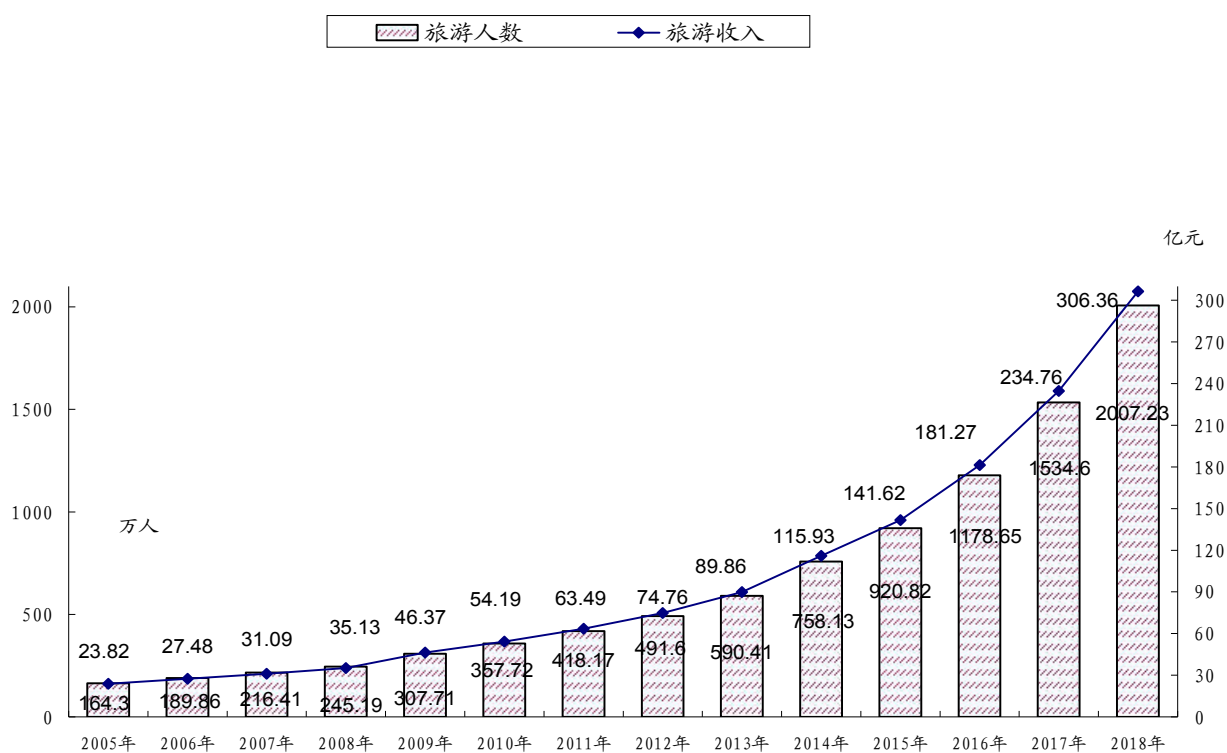
生产总值构成



人均生产总值（元）

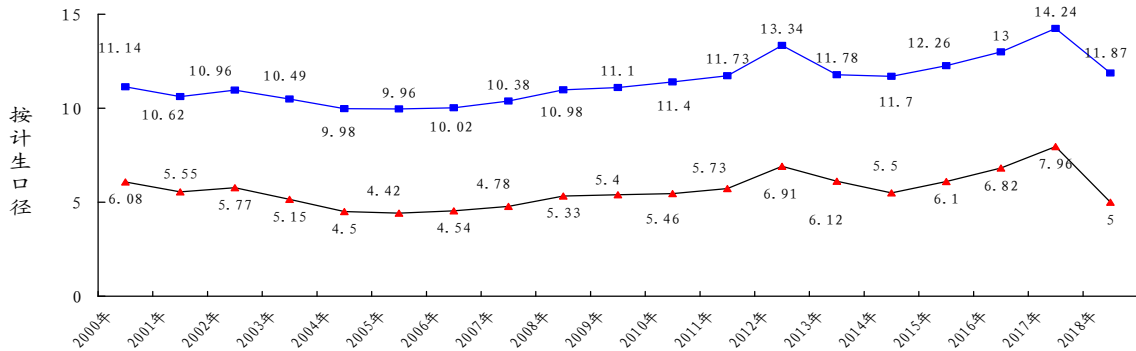
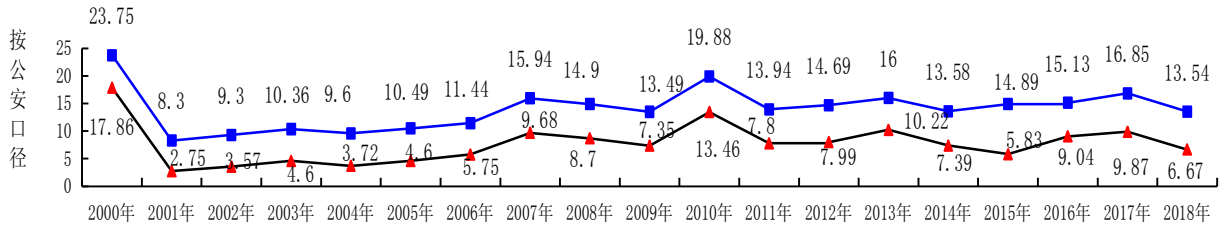


旅游人数及旅游收入



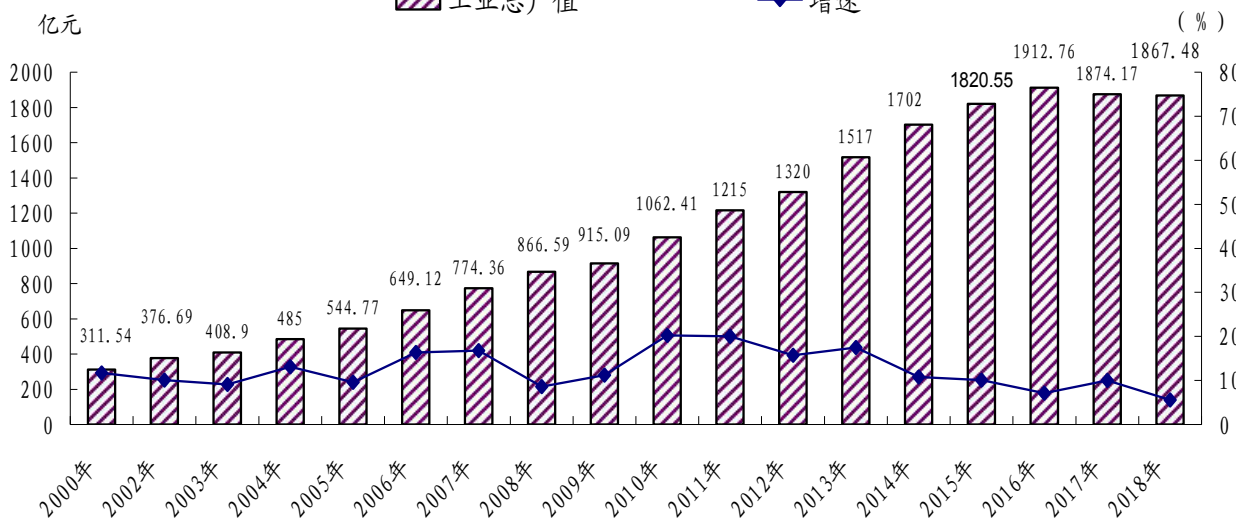
人口自然变动状况 (单位: ‰)

—■— 人口出生率
—▲— 人口自然增长率

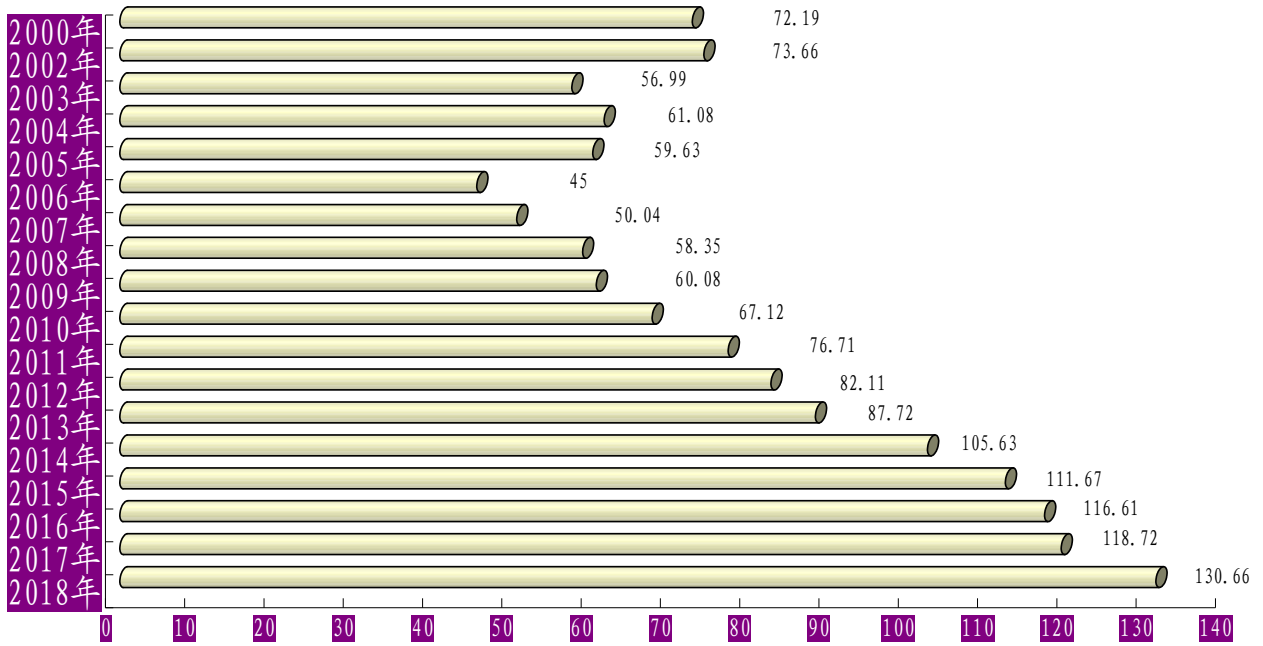


工业总产值及增长速度

▨ 工业总产值 ◆ 增速

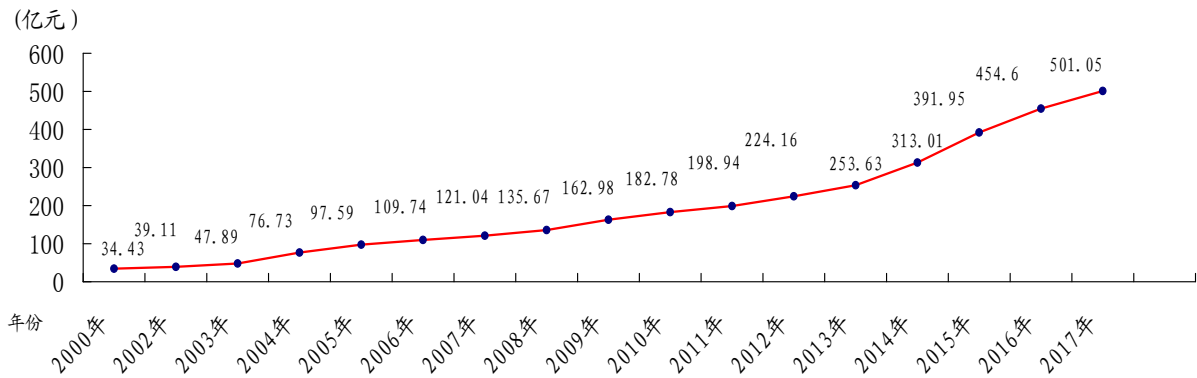


农业总产值（亿元）

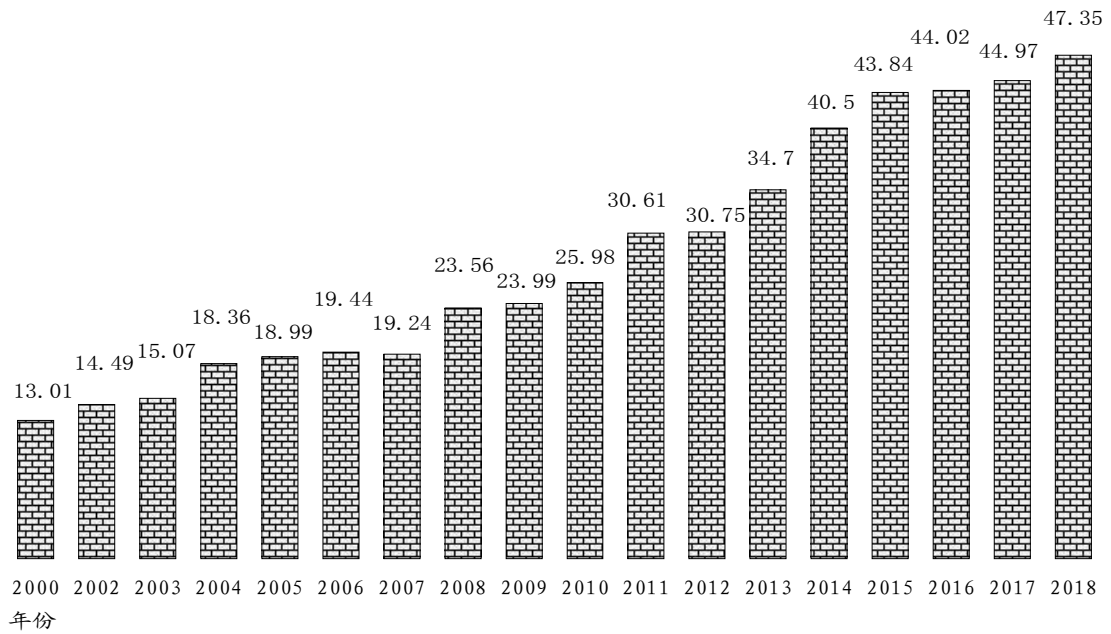


注：2002年以前农业总产值包括副业，2003年以后农业总产值不包括副业。

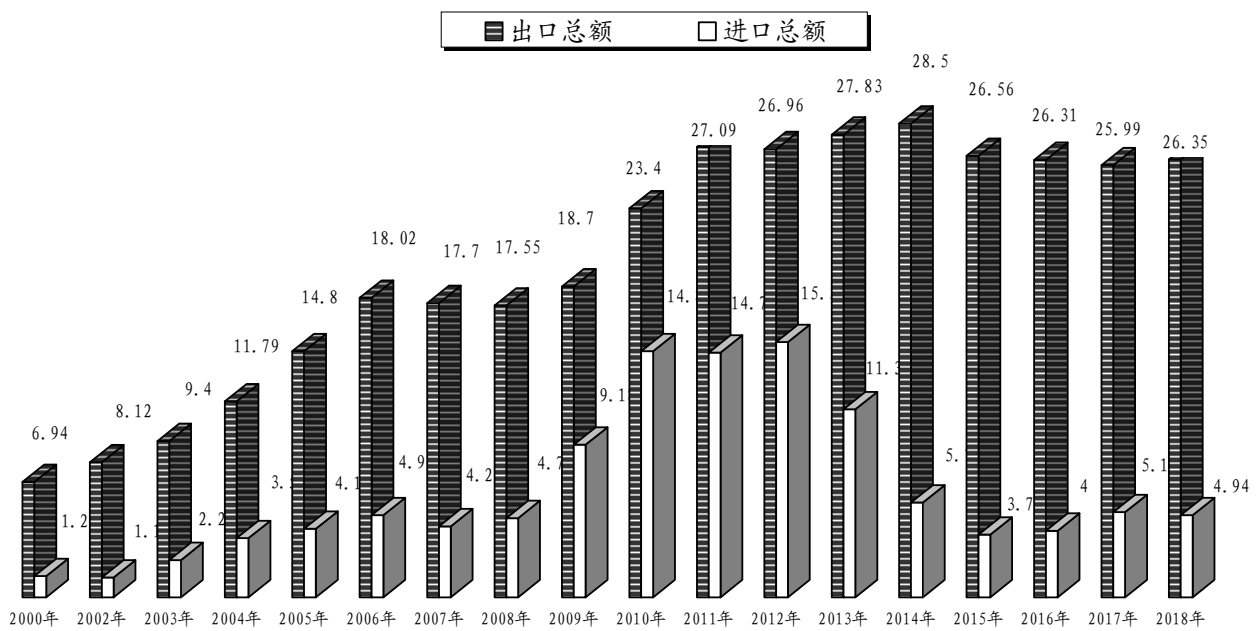
固定资产投资总额



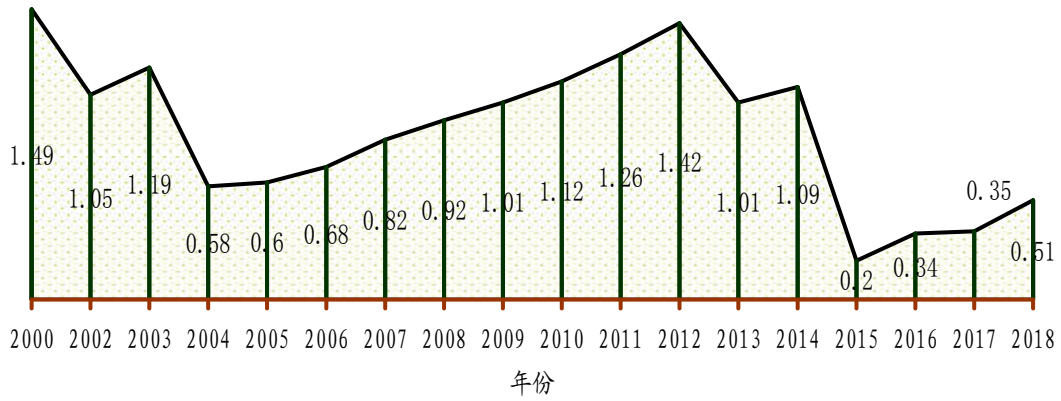
资质上建筑业总产值（亿元）



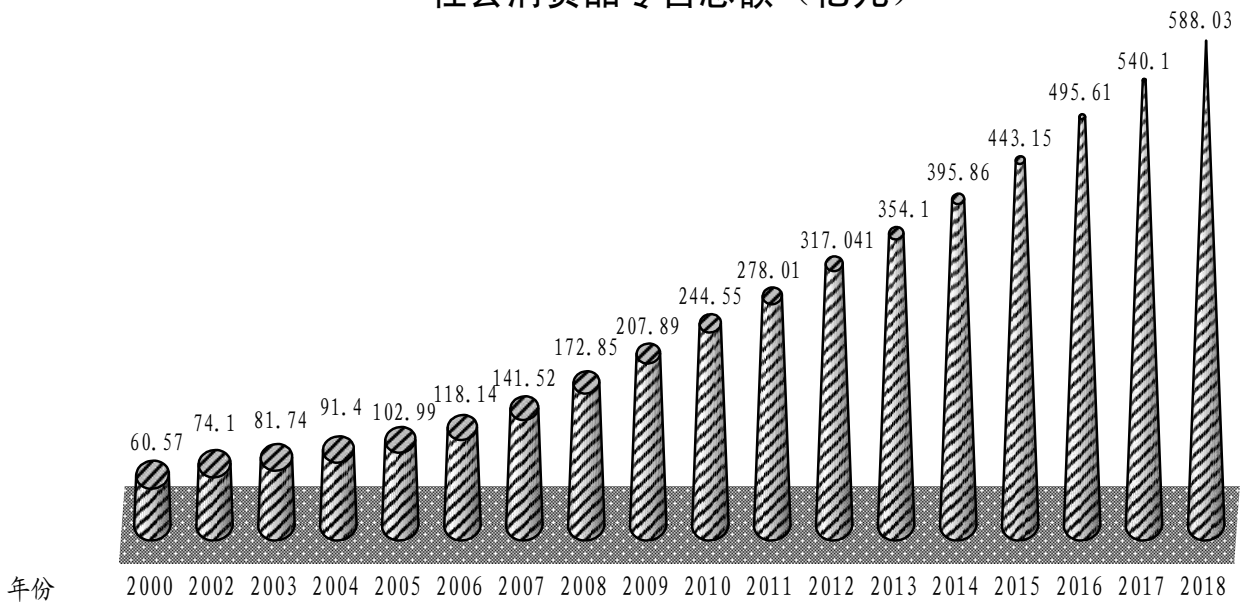
海关进出口总额（亿美元）



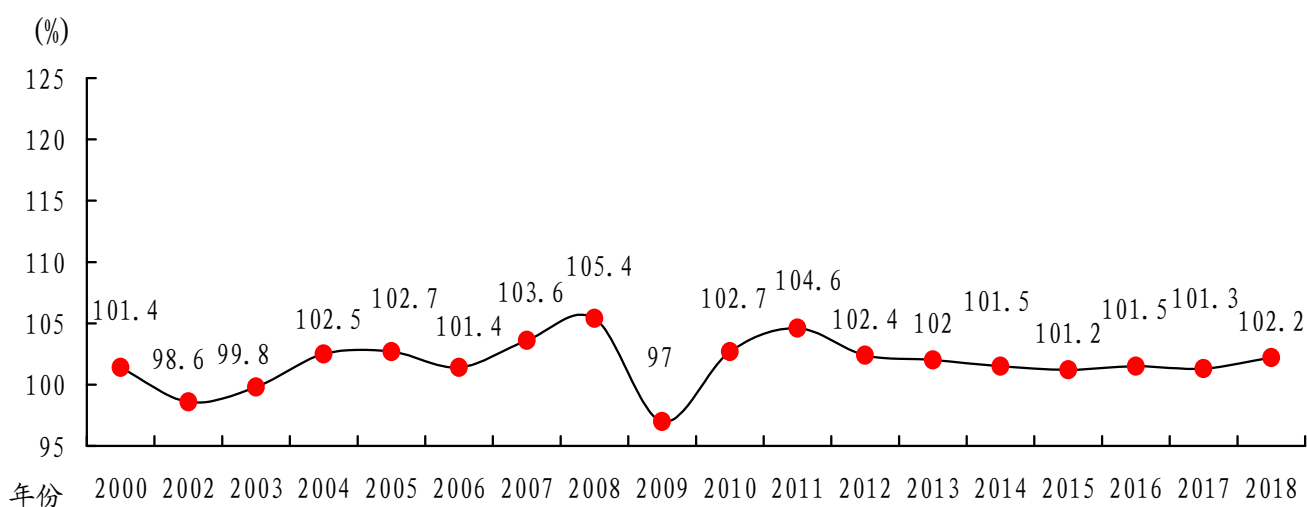
实际利用外资总额（亿美元）



社会消费品零售总额（亿元）

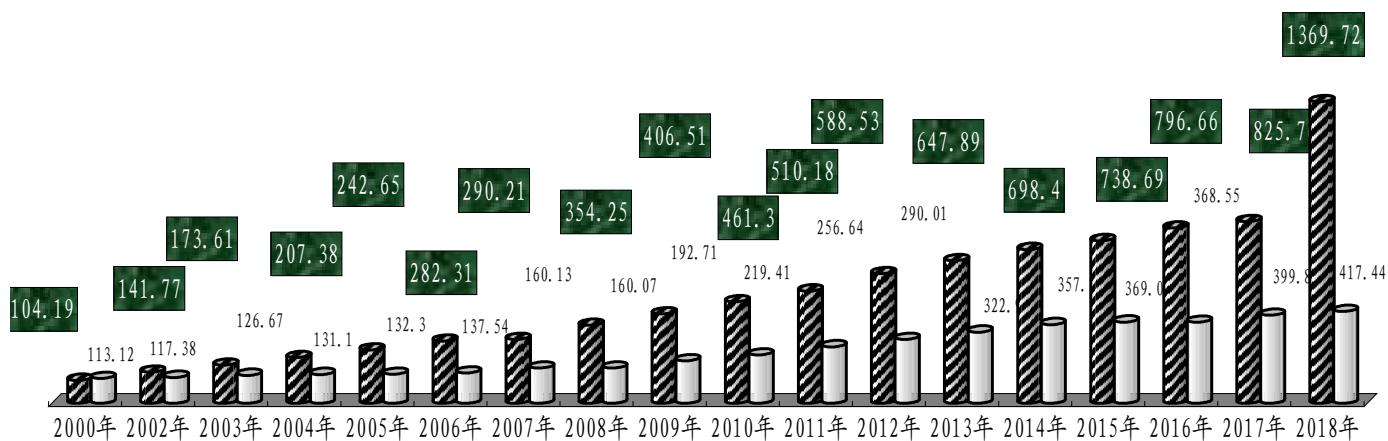


居民消费价格总指数(以上年价格为100)



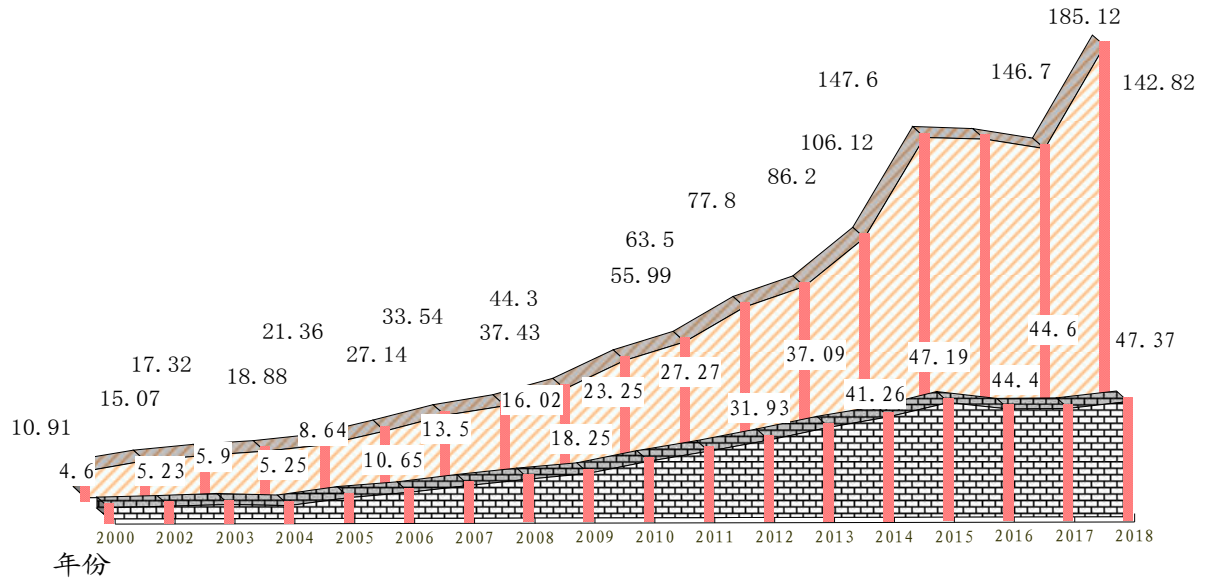
储蓄及贷款余额(亿元)

▨ 城乡居民储蓄存款余额 □ 金融机构贷款余额

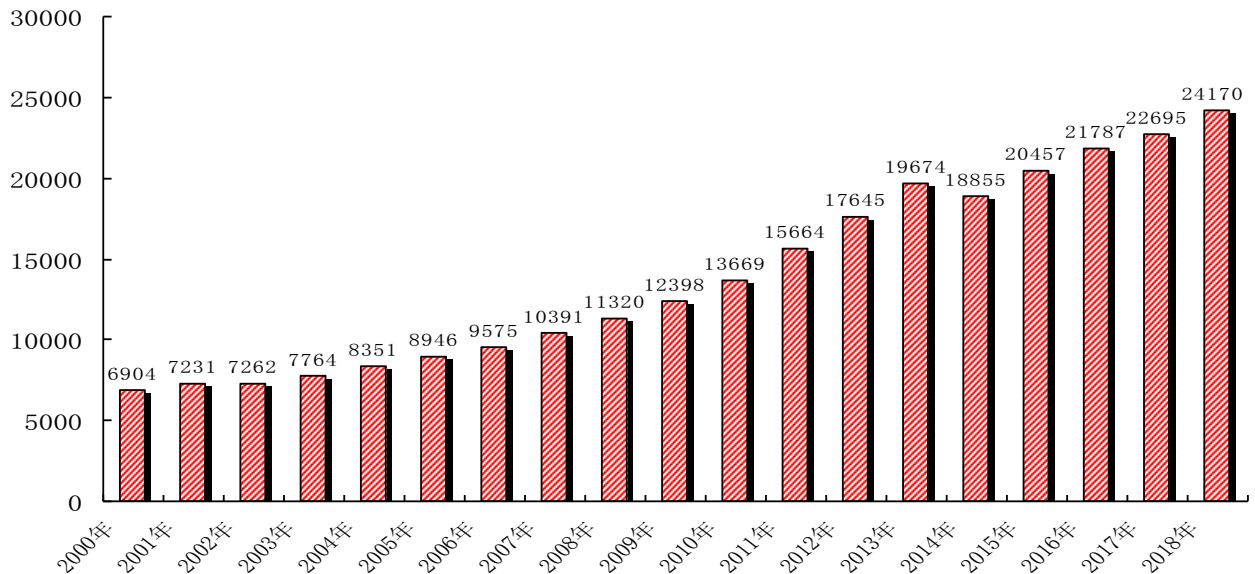


地方公共财政预算收支(亿元)

▨ 地方公共财政预算支出 ▤ 地方公共财政预算收入

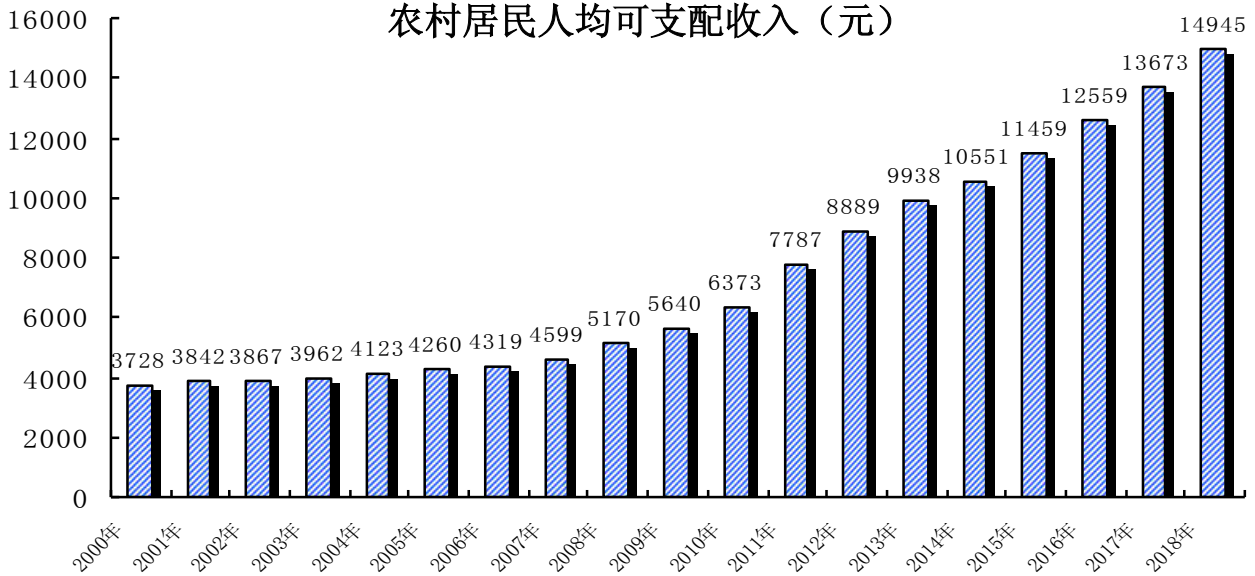


城镇居民人均可支配收入(元)



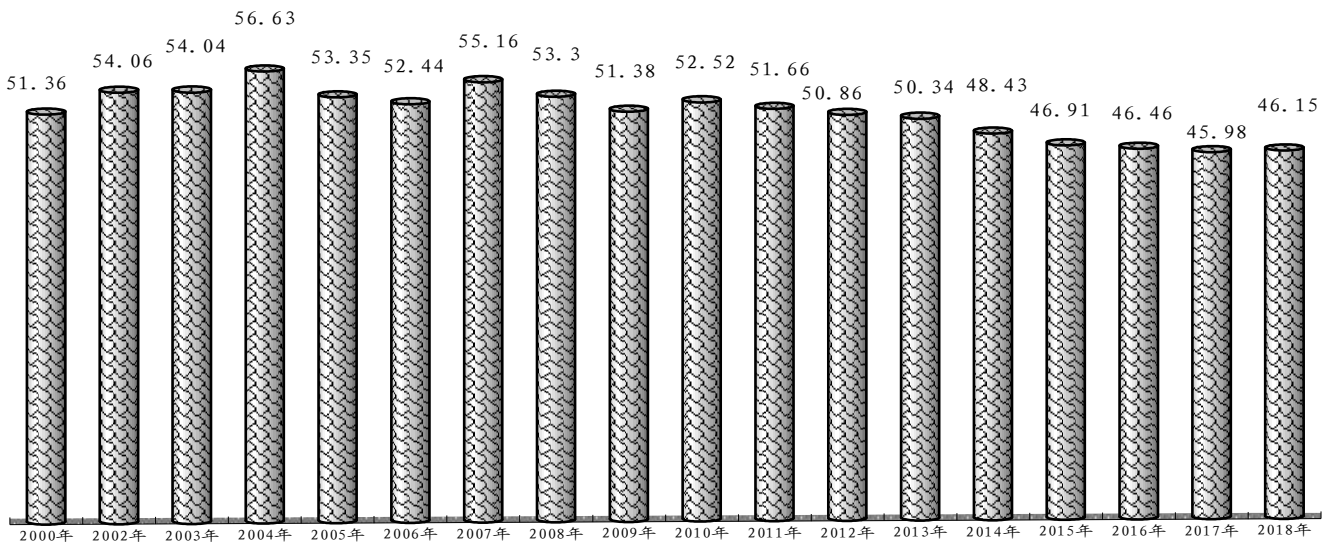
注：由于城乡一体化住户调查制度改革，2014年以前（不包含2014年）的“城镇居民人均可支配收入”为“市区居民人均可支配收入”。

农村居民人均可支配收入（元）



注：由于城乡一体化住户调查制度改革，2014年以前（不包含2014年）的“农村居民人均可支配收入”为“农民人均纯收入”。

各类学校在校学生数（万人）



行政区划

(2018年末)

单位：个

政区 名称	基层组织			政区 名称	基层组织		
	街道、 镇、场	居 民 委员会	村 民 委员会		街道、 镇、场	居 民 委员会	村 民 委员会
潮州市	51	124	894	登塘镇	1	2	27
湘桥区	13	52	120	赤凤镇	1	1	17
湘桥街道	1	5		归湖镇	1	2	32
西湖街道	1	5		枫溪区管委会			
金山街道	1	4		(枫溪镇)	1	6	26
太平街道	1	5		饶平县	21	40	356
南春街道	1	5		黄冈镇	1	12	24
西新街道	1	4		大埕镇	1		7
桥东街道	1	4	5	所城镇	1	1	11
城西街道	1	10	10	柘林镇	1	3	4
凤新街道	1	4	12	海山镇	1	5	12
意溪镇	1	3	24	洪洲镇	1	8	5
铁铺镇	1	1	23	钱东镇	1	3	25
磷溪镇	1	1	31	樟溪镇	1		21
官塘镇	1	1	15	浮山镇	1	1	18
潮安区	16	26	392	汤溪镇	1		13
庵埠镇	1	5	31	三饶镇	1	1	18
文祠镇	1	1	22	联饶镇	1		24
凤凰镇	1	2	27	新圩镇	1		30
江东镇	1	1	29	新丰镇	1	3	14
东风镇	1	1	34	饶洋镇	1	1	25
龙湖镇	1	1	15	上饶镇	1	2	22
彩塘镇	1	1	32	建饶镇	1		15
金石镇	1	1	21	高堂镇	1		12
浮洋镇	1	4	35	浮滨镇	1		32
沙溪镇	1	1	17	新塘镇	1		14
凤塘镇	1	1	30	东山镇	1		10
古巷镇	1	1	18				
万峰林场	1	1	5				

注：此表数据由民政局提供。

2018年潮州市主要气象要素表

月份	积温 (°C)	平均 气温 (°C)	日照 (小时)	雨量 (毫米)	相对 湿度 (%)	极端≥35℃ 高温日 (天)	极端≤5.0℃ 低温日 (天)	霜日 (天)	雨日 (天)	暴雨日 (天)
1	423.8	13.7	133.4	114.2	83		2	1	11	
2	386.3	13.8	109.9	12.4	79		2	1	9	
3	563.5	18.2	206.9	31.3	78				7	
4	664.9	22.2	146.4	20.3	78				10	
5	841.7	27.2	220.5	98.2	79	8			12	1
6	807.2	26.9	144.3	315.7	85	3			19	1
7	880.2	28.4	261.8	208.6	84	8			18	1
8	859.6	27.7	192.7	302.5	87	8			20	1
9	804.3	26.8	199.9	165.5	85	2			20	2
10	703.8	22.7	177	63.3	78				7	
11	618.8	20.6	121.8	118.4	86				15	
12	530.7	17.1	112.3	25.6	83				12	
平均或累计	8084.8	22.1	2026.9	1476	82	29	4	2	160	6

地区生产总值（GDP）

单位：万元

	总量		增长 (%)	占GDP比重 (%)	
	2018年	2017年		2018年	2017年
地区生产总值	10672790	10127650	5.3	100.0	100.0
# 第一产业	761741	705627	5.1	7.1	7.0
第二产业	5184324	5055471	3.8	48.6	49.9
第三产业	4726725	4366553	7.3	44.3	43.1
# 工业	4770691	4721041	3.4	44.7	46.6
建筑业	413633	347449	9.8	3.9	3.4
批发和零售业	1126728	1095860	4.2	10.6	10.8
交通运输、仓储和邮政业	308386	278063	13.2	2.9	2.7
住宿和餐饮业	136947	128095	1.6	1.3	1.3
金融业	462606	455050	1.6	4.3	4.5
其他服务业	1823743	1607166	10.7	17.1	15.9

注：1、GDP总量为现价，增长速度按可比价计算；
2、2018年GDP现价为快报数。

国民经济主要指标平均水平（一）

	单位	1978年	1992年	1995年	2000年
人均生产总值	元	239	2378	4571	7444
人均工业总产值	元		2766	7523	13606
人均农业总产值	元		1155	2108	2952
人均地方财政一般预算收入	元	35	115	153	188
人均消费品零售总额	元	163	739	1493	2477
人均固定资产投资额	元	12	572	1179	1408
人均外贸出口总值	美元		93	312	284
城镇在岗职工人均工资	元	521	2578	5442	7380
市区居民人均可支配收入	元	268	2150	4280	6904
市区居人均消费性支出	元				6410
农民人均纯收入	元	81	1281	2473	3728
农民人均生活消费支出	元		1144	2306	2987
全市人均耕地面积	亩	0.5	0.31	0.28	0.25
农业人口人均耕地面积	亩	0.58	0.39	0.37	0.33
人均储蓄存款余额	元	10	751	1443	4261
每千人拥有电话机数	部		18	65	277
每万人拥有医院床位	张	8	10	9	9
每万人拥有医生人数	人	9	10	10	11
每万人拥有中学在校学生数	人	503	329	519	598
每万人拥有小学在校学生数	人	1338	1153	1163	1146

注：1、2002年起人均农业总产值不包含副业，2006年人均农业产值根据农普资料作了调整；
 2、2002年起市区居民人均可支配收入和人均人均消费性支出按新口径不含虚拟房租计算；
 3、生产总值加入R&D增加值部分，人均历年数进行修正；农业总产值根据第三次全国农业普查数据进行人均历年数修正。

国民经济主要指标平均水平（二）

	单位	2005年	2007年	2008年	2009年
人均生产总值	元	11256	14682	17028	18461
人均工业总产值	元	21635	30482	33894	35029
人均农业总产值	元	2368	1960	2259	2300
人均地方财政一般预算收入	元	343	531	626	699
人均消费品零售总额	元	4090	5571	6673	7958
人均固定资产投资额	元	3876	4765	5306	6238
人均外贸出口总值	美元	588	697	696	715
城镇在岗职工人均工资	元	13320	17388	19915	21293
市区居民人均可支配收入	元	8946	10391	11320	12398
市区居人均消费性支出	元	8199	9314	9799	10758
农民人均纯收入	元	4260	4599	4977	5640
农民人均生活消费支出	元	3851	4288	4829	5013
全市人均耕地面积	亩	0.23			
农业人口人均耕地面积	亩	0.31			
人均储蓄存款余额	元	9637	11424	13855	15561
每千人拥有电话机数	部	758	958	998	992
每万人拥有医院床位	张	9	10.97	11.33	12.38
每万人拥有医生人数	人	11	12.42	12.37	12.05
每万人拥有中学在校学生数	人	750	786	794	787
每万人拥有小学在校学生数	人	1149	1037	940	822

注：1、2002年起人均农业总产值不包含副业，2006年人均农业产值根据农普资料作了调整；
 2、2002年起市区居民人均可支配收入和人均人均消费性支出按新口径不含虚拟房租计算；
 3、生产总值加入R&D增加值部分，人均历年数进行修正；农业总产值根据第三次全国农业普查数据进行人均历年数修正。

国民经济主要指标平均水平（三）

	单位	2010年	2011年	2012年	2013年	2014年
人均生产总值	元	21206	24336	26409	29117	31428
人均工业总产值	元	40098	45373	49081	56066	62662
人均农业总产值	元	2533	2865	3050	3242	3750
人均地方财政一般预算收入	元	878	1018	1186	1371	1518
人均消费品零售总额	元	9230	10744	11778	13087	14574
人均固定资产投资额	元	6898	7467	8327	9373	11524
人均外贸出口总值	美元	884	1012	1002	1029	1049
城镇在岗职工人均工资	元	24521	29276	33404	37962	43090
城镇居民人均可支配收入	元	13669	15664	17645	19674	18854.7
城镇居民人均消费性支出	元	11926	14097	15554	16861	13966.8
农村居民人均可支配收入	元	6373	7787	8889	9938	10551.1
农村居民人均生活消费支出	元	6023	7071	7635	8035	9215.2
全市人均耕地面积	亩				0.27	0.27
人均储蓄存款余额	元	17412	19052	21863	23928	25595
每千人拥有电话机数	部	1069	894	1002	1124	1139
每万人拥有医院床位	张	12.45	20	20.81	21.18	22.1
每万人拥有医生人数	人	12.65	14.73	14.87	15.2	15.6
每万人拥有中学在校学生数	人	792	722	758	669	580
每万人拥有小学在校学生数	人	764	712	683	680	690

- 注：1、2002年起人均农业总产值不包含副业，2006年人均农业产值根据农普资料作了调整；
- 2、2002年起市区居民人均可支配收入和人均人均消费性支出按新口径不含虚拟房租计算；
- 3、由于城乡一体化住户调查制度改革，2014年以前（不包含2014年）的“城镇居民人均可支配收入”、“城镇居民人均消费性支出”和“农村居民人均可支配收入”、“农村居民人均生活消费支出”分别为“市区居民人均可支配收入”、“市区居民人均消费性支出”和“农民人均纯收入”、“农民人均生活消费支出”；由国家统计局潮州调查队实施调查；
- 4、2017年医院床位数不包含基层医疗卫生机构床位数；
- 5、生产总值加入R&D增加值部分，人均历年数进行修正；农业总产值根据第三次全国农业普查数据进行人均历年数修正。

国民经济主要指标平均水平（四）

	单位	2015年	2016年	2017年	2018年
人均生产总值	元	34047	37054	38241	40219
人均工业总产值	元	67913	72364	70766	70365
人均农业总产值	元	3993	4412	4482	4923
人均地方财政一般预算收入	元	1761	1680	1684	1785
人均消费品零售总额	元	16531	18750	20393	22156
人均固定资产投资额	元	14621	17199	18919	16006
人均外贸出口总值	美元	1031	995	981	993
城镇在岗职工人均工资	元	48471	53940	59540	67431
城镇居民人均可支配收入	元	20457	21787	22695	24170
城镇居民人均消费性支出	元	14832	15861	16257	17386
农村居民人均可支配收入	元	11459	12559	13673	14945
农村居民人均生活消费支出	元	9889	10825	11574	12400
全市人均耕地面积	亩	0.23	—	—	—
人均储蓄存款余额	元	27556	30139	31179	34637
每千人拥有电话机数	部	1164	1058	1067	1232
每万人拥有医院床位	张	23.39	24.04	18.62	18.53
每万人拥有医生人数	人	15.9	16.63	17.37	17.32
每万人拥有中学在校学生数	人	542	514	495	488
每万人拥有小学在校学生数	人	718	751	753	767

- 注：1、2002年起人均农业总产值不包含副业，2006年人均农业产值根据农普资料作了调整；
- 2、2002年起市区居民人均可支配收入和人均人均消费性支出按新口径不含虚拟房租计算；
- 3、由于城乡一体化住户调查制度改革，2014年以前（不包含2014年）的“城镇居民人均可支配收入”、“城镇居民人均消费性支出”和“农村居民人均可支配收入”、“农村居民人均生活消费支出”分别为“市区居民人均可支配收入”、“市区居民人均消费性支出”和“农民人均纯收入”、“农民人均生活消费支出”；由国家统计局潮州调查队实施调查；
- 4、2017年医院床位数不包含基层医疗卫生机构床位数；
- 5、生产总值加入R&D增加值部分，人均历年数进行修正；农业总产值根据第三次全国农业普查数据进行人均历年数修正。

国民经济主要指标比例关系（一）

单位：%

	1978年	1992年	1995年	2000年	2005年	2006年
一、社会劳动者的产业比重	100	100	100	100	100	100
第一产业	70.4	44.1	42.7	37.2	37.82	37
第二产业	19.5	31.5	34.2	34	41.42	42.1
第三产业	10.1	24.4	23.1	28.8	20.75	20.9
二、生产总值的产业比重	100	100	100	100	100	100
第一产业	42.4	25.9	20.0	16.2	11.5	7.9
第二产业	35.1	44.4	47.1	48.6	53.5	57.4
第三产业	22.5	29.8	32.9	35.2	35.0	34.7
三、工业增加值轻重工业比重					100	100
轻工业					69.92	66.7
重工业					30.08	33.3
四、工业总产值中按规模分组比重	100	100	100	100	100	100
规模以上工业				22.2	53.92	56.34
规模以下工业				77.8	46.08	43.66
五、农业总产值中各业比重	100	100	100	100	100	100
种植业	73.9	33.4	36.9	36.8	44.42	38.7
林 业	2.2	0.6	1.2	2.7	2.97	1.37
牧 业	15.6	20.2	18	18.1	25.9	23.99
渔 业	5.9	26.4	25.9	14.1	24.33	27.69
农林牧渔服务业	2.4	19.4	18	28.3	2.38	8.25

国民经济主要指标比例关系（二）

单位：%

	2007年	2008年	2009年	2010年	2011年	2012年
一、社会劳动者的产业比重	100	100	100	100	100	100
第一产业	36.5	35.65	34.69	32.08	27.3	28.89
第二产业	42.6	43.02	43.94	45.96	48.9	48.27
第三产业	20.9	21.33	21.37	21.96	23.8	22.84
二、生产总值的产业比重	100	100	100	100	100	100
第一产业	7.8	7.8	7.3	7.1	7.0	6.9
第二产业	57.1	56.5	55.1	55.4	54.7	55.2
第三产业	35.3	35.7	37.6	37.4	38.3	38.0
三、工业增加值轻重工业比重	100	100	100	100	100	100
轻工业	65.5	66.2	67.61	64.99	63.28	62.7
重工业	34.5	33.8	32.39	35.01	36.72	37.3
四、工业总产值中按规模分组比重	100	100	100	100	100	100
规模以上工业	57.45	60.2	63.5	68.06	69.15	67.53
规模以下工业	42.55	39.8	36.5	31.94	30.85	32.47
五、农业总产值中各业比重	100	100	100	100	100	100
种植业	37.67	32.54	39.77	48.65	40.56	41.47
林 业	1.72	0.84	2.7	3.47	3.35	3.18
牧 业	26.33	23.92	23.97	18.73	22.47	21.73
渔 业	28.57	37.76	28.13	26.2	29.51	29.53
农林牧渔服务业	5.71	4.94	5.43	2.95	4.11	4.09

国民经济主要指标比例关系（三）

单位：%

	2013年	2014年	2015年	2016年	2017年	2018年
一、社会劳动者的产业比重	100	100	100	100	100	100
第一产业	29.94	30.9	31.06	31.49	30.86	31.24
第二产业	46.7	45.57	45.58	45.34	45.56	45.09
第三产业	23.36	23.53	23.36	23.17	23.58	23.67
二、生产总值的产业比重	100	100	100	100	100	100
第一产业	6.4	7.0	6.9	7.0	7.0	7.1
第二产业	53.9	55.1	53.5	51.8	49.9	48.6
第三产业	39.7	37.9	39.7	41.3	43.1	44.3
三、工业增加值轻重工业比重	100	100	100	100	100	100
轻工业	62.4	63.6	64.32	63.4	64.2	56.6
重工业	37.6	36.4	35.68	36.6	35.8	43.4
四、工业总产值中按规模分组比重	100	100	100	100	100	100
规模以上工业	71.73	71.8	72.8	74.4	72.2	72.7
规模以下工业	28.27	28.2	27.2	25.6	27.8	27.3
五、农业总产值中各业比重	100	100	100	100	100	100
种植业	33.99	48.43	49.43	49.70	52.14	53.37
林 业	3	2.99	2.74	2.80	1.98	2.7
牧 业	19.36	16.51	16.53	16.60	14.24	12.89
渔 业	40.39	27.63	26.69	26.20	26.38	25.65
农林牧渔服务业	3.26	4.44	4.61	4.7	5.26	5.39

国民经济主要指标比例关系（四）

单位：%

	1978年	1992年	1995年	2000年	2005年	2006年
六、固定资产投资比重（不含私人）	100	100	100	100	100	100
第一产业	28.6	1.6	1.7	0.9	0.2	1.2
第二产业	71.4	26.2	28.5	37.9	67.22	50.5
第三产业		72.2	69.8	61.3	32.58	48.3
七、地方财政收入占生产总值比重		4.9	3.2	2.3	3.01	3.23
八、社会、文教、卫生、科研事业费 占财政支出比重		29.2	32.4	30	31.99	32.94
九、银行存款余额中主要存款比重		100	100	100	100	100
单位存款		20.1	22.4	20.7	14.84	13.73
财政性存款		3.8	4	4.2	6.57	7.13
储蓄存款		47.8	57.9	68.7	74.88	75.42
农业存款		9.2	2.4	2.6	1.8	1.95
其他存款		17.5	0.7	1.7	1.91	1.77
十、银行贷款余额中主要贷款比重		100	100	100	100	100
短期贷款		73.5	70	72.2	65.83	59.17
中长期贷款		6.8	8.1	11.7	33.56	39.38
其他类贷款		15.2	11	11.3	0.61	1.45

国民经济主要指标比例关系（五）

单位：%

	2007年	2008年	2009年	2010年	2011年	2012年
六、固定资产投资比重（不含私人）	100	100	100	100	100	100
第一产业	1.34	2.62	1.33	1.72	3.36	3.92
第二产业	48.8	56.73	53.68	54.36	60.86	62.75
第三产业	49.86	40.65	44.98	43.92	35.78	33.32
七、地方财政收入占生产总值比重	3.55	3.62	3.8	4.16	4.21	4.52
八、社会、文教、卫生、科研事业费 占财政支出比重	46.46	49.18	46.03	45.24	50.18	50.68
九、银行存款余额中主要存款比重	100	100	100	100	100	100
单位存款	13.28	12.65	12.61	13.5	24.22	23.46
财政性存款	3.74	4.49	5.6	6.03	6.1	4.73
储蓄存款	73.71	74.3	73.07	70.62	68.65	70.36
农业存款	1.94	1.7	1.71	1.58		
其他存款	7.33	6.86	7.01	8.27	1.03	1.45
十、银行贷款余额中主要贷款比重	100	100	100	100	100	100
短期贷款	59.59	53.39	49.74	45.15	53.2	52.05
中长期贷款	37.85	43.57	45.53	48.27	45	44.59
其他类贷款	2.56	3.04	4.73	6.58	1.8	3.36

国民经济主要指标比例关系（六）

单位：%

	2013年	2014年	2015年	2016年	2017年	2018年
六、固定资产投资比重（不含私人）	100	100	100	100	100	100
第一产业	3.06	3.3	2.19	3.9	2.4	2.5
第二产业	53.42	41.4	41.22	40.7	44.6	33.5
第三产业	43.52	55.3	56.59	55.4	53	64.0
七、地方财政收入占生产总值比重	4.75	4.85	5.19	4.55	4.4	4.4
八、社会、文教、卫生、科研事业费 占财政支出比重	50.95	50.22	50.25	52.48	57.72	49.2
九、银行存款余额中主要存款比重	100	100	100	100	100	100
单位存款	21.88	23.43	27.93	28.84	29.28	28.77
财政性存款	5.38	5.7	2.23	2.72	2.48	1.94
储蓄存款	70.43	69.54	68.98	66.19	65.17	63.57
农业存款						
其他存款	2.31	1.33	0.86	2.25	3.07	5.72
十、银行贷款余额中主要贷款比重	100	100	100	100	100	100
短期贷款	49.02	45.3	43.08	39.93	37.43	26.04
中长期贷款	47.28	50.82	51.25	50.53	49.41	53.84
其他类贷款	3.7	3.88	5.67	9.54	13.16	20.12

潮州市国民经济主要指标占全省比重（一）

	单位	2018年		
		全 省	潮州市	潮州占 全省 %
一、年底常住人口	万人	11346	265.66	2.34
二、经济总量指标				
生产总值（现行价）	亿元	97277.77	1067.28	1.10
第一产业	亿元	3831.44	76.17	1.99
第二产业	亿元	40695.15	518.43	1.27
第三产业	亿元	52751.18	472.67	0.90
人均生产总值	元	86412	40219	46.54
三、农 业				
农业总产值（现行价）	亿元	6318.12	130.66	2.07
主要农产品产量				
粮 食	万吨	1193.49	26.45	2.22
水 果	万吨	1547.81	26.81	1.73
肉类总产量	万吨	449.9	7.07	1.57
水产品	万吨	842.44	19.67	2.33
四、工 业				
规模以上主要工业产品产量				
彩色电视机	万台	9678.06	1.21	0.01
发电量	亿千瓦时	4369.62	172.69	3.95
五、邮电业				
邮电业务总量(2010年不变价)	亿元	11010.28	122.21	1.11

潮州市国民经济主要指标占全省比重（二）

	单 位	2018年		
		全 省	潮州市	潮州占 全省%
六、固定资产投资				
固定资产投资总额增速	%	10.7	3.4	—
七、商业				
社会消费品零售总额	亿元	39501.1	588.03	1.5
八、物价总指数（上年价格为100）				
居民消费价格总指数	%	102.2	102.2	—
九、外贸、外经				
海关进出口总额	亿美元	10847.1	31.29	0.29
海关出口总额	亿美元	6466.8	26.35	0.41
实际利用外资额	亿元	1450.88	3.27	0.23
十、财政、金融				
地方一般公共财政预算收入	亿元	12102.9	47.37	0.39
地方一般公共财政预算支出	亿元	15737.37	184.89	1.17
银行本外币存款余额	亿元	208051.16	1369.72	0.66
银行本外币贷款余额	亿元	145169.39	417.44	0.29
十一、人民生活				
在岗职工工资总额	亿元	17232.72	113.49	0.66
在岗职工平均货币工资	元	89826	67431	75.07
城镇常住居民人均可支配收入	元	44341	24170	54.51
农村常住居民人均可支配收入	元	17168	14945	87.05
本外币住户存款余额	亿元	70293.46	919.27	1.31
十二、教育（在校学生数）				
高等学校	万人	196.32	1.7	0.87
中等职业教育学校	万人	86.73	0.88	1.01
普通中学	万人	556.18	12.95	2.33
小学	万人	988.37	20.35	2.06
十三、卫生				
医疗床位数	万张	51.65	0.67	1.30
卫生技术人员	万人	75.87	1.01	1.33
# 医生	万人	27.78	0.46	1.66

注：1、由于城乡一体化住户调查制度改革，2014年以前（不包含2014年）的“城镇居民人均可支配收入”和“农村居民人均可支配收入”分别为“市区居民人均可支配收入”和“农民人均纯收入”；由国家统计局潮州调查队实施调查。

2、2013年起，计划生育服务机构纳入卫生部分统计范围。

潮州市国民经济主要指标(一)

	计算单位	2007年	2008年	2009年	2010年	2011年	2012年
生产总值(当年价)	亿元	374.87	439.85	482.28	561.87	651.7	710.9
第一产业	亿元	29.2	34.37	35.41	39.96	45.53	48.84
第二产业	亿元	213.56	248.42	265.7	311.49	356.52	392.24
第三产业	亿元	132.11	157.06	181.17	210.42	249.64	269.82
生产总值增速	%	14.5	12.2	12.3	14.1	13.2	10.6
人均生产总值	元	14682	17028	18461	21206	24336	26409
人均生产总值增速	%	13.4	10.9	11	12.5	12	10
农业总产值(当年价)	亿元	50.04	58.35	60.08	67.12	76.71	82.11
农业总产值增速	%	4.9	3.4	3.9	4.2	5.1	5.6
土地面积	平方公里				3146	3146	3146
耕地面积	万亩				72.51	74.66	74.64
粮食产量	万吨	25.61	24.44	26.37	26.44	27.36	28.41
工业总产值(当年价)	亿元	774.36	866.59	915.09	1062.4	1215	1320.4
工业总产值增速	%	16.8	11.3	11.2	20.2	20	15.7
规模以上工业总产值	亿元	444.89	521.38	581.07	723.12	840.22	891.63
全部工业单位数	个	2794	3017	3037	3186	3191	27559
# 规模以上工业企业数	个	130	154	176	214	88	768
工业经济效益综合指数	%	165.32	162.19	175.39	202.97	227.35	226.74
固定资产投资总额	亿元	121.04	135.67	162.98	182.78	199.96	224.16
社会消费品零售总额	亿元	141.52	172.85	207.89	244.55	287.73	317.04
海关出口总额	亿美元	17.7	17.6	18.7	23.41	27.09	26.96
实际利用外资总额	亿美元	0.82	0.91	1.01	1.12	1.26	1.42
地方公共财政预算收入	万元	134987	160178	182457	232514	272716	319337
地方公共财政预算支出	万元	335441	374330	442984	559920	635035	778125
税收总收入(不含海关代征)	亿元	38.01	44.24	49.57	60.77	71.48	80.63
金融机构存款余额	亿元	393.8	476.78	556.3	653.27	743.18	836.41
金融机构贷款余额	亿元	160.13	160.07	192.7	219.41	256.64	290.01
城镇在岗职工人均工资	元	17388	19915	21293	24521	29276	33404
市区居民人均可支配收入	元	10391	11320	12398	13669	15664	17645
农民人均纯收入	元	4599	5170	5640	6373	7787	8889
年末总人口(常住人口)	万人	256.83	259.78	262.7	267.21	268.37	270
年末总人口(户籍人口)	万人	254.06	256.13	257.89	260.89	262.78	264.8
人口出生率(计生口径)	‰	10.38	10.98	11.1	11.4	11.73	13.34
人口自然增长率(计生口径)	‰	4.78	5.33	5.7	5.94	5.73	6.91

注：1、金融机构数据由市人行提供。

2、由于城乡一体化住户调查制度改革，2014年以前（不包含2014年）的“城镇居民人均可支配收入”和“农村居民人均可支配收入”分别为“市区居民人均可支配收入”和“农民人均纯收入”；由国家统计局潮州调查队实施调查；

3、生产总值加入R&D增加值部分，历年数进行修正；农业总产值、粮食产量根据第三次全国农业普查数据进行历年数修正。

潮州市国民经济主要指标（二）

	计算单位	2013年	2014年	2015年	2016年	2017年	2018年	2018年比上年±%
生产总值（当年价）	亿元	787.9	853.64	912.6	979.44	1012.77	1067.28	5.3
第一产业	亿元	50.66	59.65	62.64	68.28	70.56	76.17	5.1
第二产业	亿元	424.74	470.46	488	507.13	505.55	518.43	3.8
第三产业	亿元	312.5	323.53	361.96	404.03	436.66	472.67	7.3
生产总值增速	%	11.1	8.2	8.2	7.1	6.8	5.3	
人均生产总值	元	29117	31428	34047	37054	38241	40219	5.1
人均生产总值增速	%	10.5	7.8	9.7	8.6	6.6	5.1	
农业总产值（当年价）	亿元	87.72	101.85	107.02	116.61	118.72	130.66	4.9
农业总产值增速	%	2.5	4.9	3	3.7	1	4.9	
土地面积	平方公里	3146	3146	3146	3146	3146	3146	平
耕地面积	万亩	74.58	74.21	62.91				
粮食产量	万吨	26.08	26.83	26.72	26.46	26.9	26.45	-1.7
工业总产值（当年价）	亿元	1517.13	1702.05	1820.55	1912.76	1874.17	1867.48	5.6
工业总产值增速	%	17.7	10.8	10.1	7.1	10	5.6	
规模以上工业总产值	亿元	1088.31	1221.99	1325.8	1422.96	1352.55	1358.37	6.7
全部工业单位数	个	28121	29350	29324	30377	30805	35082	13.9
# 规模以上工业企业数	个	865	871	890	885	923	889	-3.7
工业经济效益综合指数	%	238.13	254.28	275.78	273.54	246.52	239.23	
固定资产投资总额	亿元	253.63	313.01	391.95	454.62	501.05		3.4
社会消费品零售总额	亿元	354.71	395.86	443.1	495.61	540.1	588.03	8.9
海关出口总额	亿美元	27.83	28.5	27.65	26.31	25.99	26.35	1.4
实际利用外资总额	亿美元	1.01	1.09	0.2	0.34	0.35	0.51	45.7
地方公共财政预算收入	万元	370887	412647	471928	444022	445904	473706	6.2
地方公共财政预算支出	万元	862179	1061183	1476025	1466967	1428209	1848905	29.5
税收总收入（不含海关代征）	亿元	88.52	91.4	92.34	86.53	95.87	100.93	5.3
金融机构存款余额	亿元	919.35	1004.3	1076.19	1203.6	1267.02	1369.72	8.1
金融机构贷款余额	亿元	322.97	357.2	369.04	368.55	399.88	417.44	4.4
城镇在岗职工人均工资	元	37962	43090	48471	53940	59540	67431	13.3
城镇居民人均可支配收入	元	19674	18855	20457	21787	22695	24170	6.5
农村居民人均可支配收入	元	9938	10551	11459	12559	13673	14945	9.3
年末总人口（常住人口）	万人	271.2	272.04	264.1	264.6	265.08	265.7	0.2
年末总人口（户籍人口）	万人	267.16	268.79	272.8	273.98	275.5	275.8	0.1
人口出生率（计生口径）	‰	11.78	11.7	12.26	13	14.24	11.93	
人口自然增长率（计生口径）	‰	6.12	5.5	6.1	6.82	7.96	5.62	

湘桥区国民经济主要指标(一)

	计算单位	2007年	2008年	2009年	2010年	2011年	2012年
生产总值(当年价)	亿元	34.39	39.81	43.94	49.84	112.15	121.88
第一产业	亿元	0.87	1.13	1.2	1.32	1.57	1.6
第二产业	亿元	21.43	24.09	25.5	27.18	51.58	54.82
第三产业	亿元	12.09	14.59	17.24	21.33	59.01	65.45
生产总值增速	%	9.6	8	11.3	13.5	12.5	7.8
人均生产总值	元	22872	25734	25290	25910	24719	26739
人均生产总值增速	%	5.8	4.6	8	9.5	10.1	7.3
农业总产值(当年价)	亿元	1.29	1.69	1.76	1.94	2.25	2.29
农业总产值增速	%	4.4	4.5	9.8	-1.8	5.1	4.5
耕地面积	万亩						
粮食产量	万吨	0.39	0.42	0.47	0.45	0.47	0.57
工业总产值(当年价)	亿元	73.39	79.87	83.57	133.86		167.3
工业总产值增速	%	111.65	8.9	9.6	19.4		15
规模以上工业总产值	亿元	46.97	54.17	59.39	108.56		134.4
全部工业单位数	个	2794	3017	3037	3186	3191	3202
# 规模以上工业企业数	个	130	154	176	214	88	88
工业经济效益综合指数	%	161.42	156.05	167.38	168.83	199.69	195
固定资产投资总额	亿元	7.75	11.67	18.44	35.49	49.93	59.37
社会消费品零售总额	亿元	31.03	37.95	46.71	64.86	76.45	84.63
海关出口总额	万美元	22156	20801	34463	44466	5.21	5.35
实际利用外资总额	万美元	227	172	25	413	40	119
地方公共财政预算收入	万元	13268	14517	16410	20508	23997	27842
地方公共财政预算支出	万元	28783	31588	34120	43737	49913	58062
税收总收入(不含海关代征)	万元	39319	43111	43766	146229	169293	181122
金融机构存款余额	亿元	67.97	254.97	295.37	331.7	364.05	420.6
金融机构贷款余额	亿元	21.17	107.7	128.22	141.55	160.16	183.4
城镇在岗职工人均工资	元	16272	17859	18872	20803	39393	42275
市区居民人均可支配收入	元	10391	11320	12398	13669	15664	17645
农民人均纯收入	元	5262	5921	6472	7742	9364	10816
年末总人口(常住人口)	万人	38.62	41.83	43.4	45.27	45.47	45.69
年末总人口(户籍人口)	万人	34.71	34.86	34.97	35.08	35.13	35.17
人口出生率(计生口径)	‰	8.12	8.31	8.29	7.62	7.28	9.25
人口自然增长率(计生口径)	‰	2.6	2.79	2.53	1.13	1.09	2.98

注：1、我市自2010年开始实施在地统计制度，原市直部分数据除开发区部分外均分别归由企业所在县区统计，故各县区2010数据与往年存在不可比因素（下同）；

2、金融机构数据为市辖区数，包含枫溪区；

3、粮食产量根据第三次全国农业普查数据进行历年数修正。

湘桥区国民经济主要指标（二）

	计算单位	2013年	2014年	2015年	2016年	2017年	2018年	2018年比上年±%
生产总值（当年价）	亿元	160.3	176.38	196.53	212.45	216.9	233.15	6.7
第一产业	亿元	5.6	6.07	6.49	6.5	4.04	4.42	7.8
第二产业	亿元	71.5	80.18	89.7	95.75	85.32	86.45	4.8
第三产业	亿元	83.1	90.12	100.34	110.21	127.54	142.27	8.3
生产总值增速	%	8.5	8.5	8.3	7.2	6.6	6.7	
人均生产总值	元	26767	29338	33158	36385	38211	42283	6.5
人均生产总值增速	%	7.9	8.1	9.9	8.8	9.6	6.5	
农业总产值（当年价）	亿元	8.44	10.01	10.55	10.66	6.93	7.54	5.2
农业总产值增速	%	3.8	3.8	3.5	3.2	5.5	5.2	
土地面积	平方公里	325.35	325.35	325.35				
耕地面积	万亩							
粮食产量	万吨	0.4	2.73	2.68	2.39	1.69	1.91	13.1
工业总产值（当年价）	亿元	224.88	248.44	287.36	351.63	371.09	465.86	17.3
工业总产值增速	%	11.6	8.7	7.2	8.3	29.7	17.3	
规模以上工业总产值	亿元	181.94	200.67	237.8	301.43	319.4	415.42	19.6
全部工业单位数	个	2950	3080	3072	3245	3101	3393	9.4
# 规模以上工业企业数	个	116	136	132	133	123	110	-10.6
工业经济效益综合指数	%	219.62	240.34	240.62	248.12	230.87	250.12	
固定资产投资总额	亿元	69.93	90.9	105.62	113.37	120.64		2.5
社会消费品零售总额	亿元	91.56	112.68	126.48	142.04	152.2	159.6	8.9
海关出口总额	亿美元	5.45	5.3	4.61	6.39	5.35	5.40	0.9
实际利用外资总额	万美元	117	316	316	0	765	3	-99.6
地方公共财政预算收入	万元	32388	40229	44133	44295	38878	41503	6.8
地方公共财政预算支出	万元	67947	105416	136111	137402	138668	167930	21.1
税收总收入（不含海关代征）	万元	198962	239847	253424	279535	283111	302661	6.9
金融机构存款余额	亿元	466.88	502.73	532.03	586.31	615.74	662.61	7.6
金融机构贷款余额	亿元	195.29	211.04	211.93	203.94	221.2	241.2	9.0
城镇在岗职工人均工资	元	44782	50651	53772	61413	64180	71258	11
城镇居民人均可支配收入	元	19674	21089	22860	24469	25761	27673	7.4
农村居民人均可支配收入	元	12114	11988	12997	13979	15089	16446	9
年末总人口（常住人口）	万人	60.02	60.21	58.33	58.45	58.56	58.68	0.2
年末总人口（户籍人口）	万人	50.77	50.86	51.35	51.42	51.59	51.57	平
人口出生率（计生口径）	‰	9.09	8.78	10.14	10.86	13.81	11.87	
人口自然增长率（计生口径）	‰	2.87	2.48	3.69	4.18	7.96	5	

注：1、我市自2010年开始实施在地统计制度，原市直部分数据除开发区部分外均分别归由企业所在县区计，故各县区2010数据与往年存在不可比因素（下同）；

2、融机构数据为市辖区数，包含枫溪区；

3、自2014年起，开发区全部工业单位数及规模以上工业企业数均归由湘桥区统计；

4、由于城乡一体化住户调查制度改革，2014年以前（不包含2014年）的“城镇居民人均可支配收入”和“农村居民人均可支配收入”分别为“市区居民人均可支配收入”和“农民人均纯收入”；由国家统计局潮州调查队实施调查；

5、粮食产量根据第三次全国农业普查数据进行历年数修正；

6、2018年计生口径下的人口出生率和人口自然增长率不包含凤泉湖高新区数据。

枫溪区国民经济主要指标（一）

	计算单位	2007年	2008年	2009年	2010年	2011年	2012年
生产总值（当年价）	亿元	49.24	56.1	62.1	70.8	82.6	91.2
第一产业	亿元	0.19	0.23	0.2	0.2	0.3	0.3
第二产业	亿元	39.03	44.07	48	53	60	65.9
第三产业	亿元	10.02	11.81	13.9	17.5	22.3	25
生产总值增速	%	18.3	11.3	11	12.3	15.2	11
人均生产总值	元	39586	42602	49303	55914	56470	62025
人均生产总值增速	%	17.7	11.2	10.4	11.7	10.9	10.4
农业总产值（当年价）	亿元	0.28	0.34	0.33	0.36	0.41	0.43
农业总产值增速	%	-5.5	7.1	1.4	0	2.3	1.6
耕地面积	万亩	0.62					
粮食产量	万吨	0.35	0.02	0.03	0.04	0.03	0.03
工业总产值（当年价）	亿元	138.86	156.29	165.09	183.44	214.98	230.02
工业总产值增速	%	117.88	13.1	11.4	18.1		12.8
规模以上工业总产值	亿元	78.87	94.33	106.82	114.86	143.96	148.1
全部工业单位数	个	3541	3806	3793	3850	3851	3843
# 规模以上工业企业数	个	134	151	188	189	131	120
工业经济效益综合指数	%	195.9	208.28	229.23	238.74	268.38	238.56
固定资产投资总额	亿元	7.2	7.34	7.93	11.9	13	14.57
社会消费品零售总额	亿元	14.04	18.21	21.71	28.22	34.76	39.67
海关出口总额	万美元	46154	41593	48674	56928	6.4	5.67
实际利用外资总额	万美元	253	377	58	10	72	95
地方公共财政预算收入	万元	14873	16628	18292	21422	25172	29398
地方公共财政预算支出	万元	19042	23792	25409	29471	35370	42569
税收总收入（不含海关代征）	万元	49460	48525	47402	59561	71421	73723
城镇在岗职工人均工资	元	18146	19974	21747	25003	27173	29821
农民人均纯收入	元	6243	6691	7308	8403	9865	10894
年末总人口（常住人口）	万人	12.48	13.38	13.88	14.59	14.66	14.73
年末总人口（户籍人口）	万人	10.61	10.65	10.68	10.86	10.92	10.97
人口出生率（计生口径）	‰	8.14	8.37	8.58	8.88	10.03	10.98
人口自然增长率（计生口径）	‰	2.41	3.16	3.32	2.98	3.56	4.57

注：粮食产量根据第三次全国农业普查数据进行历年数修正。

枫溪区国民经济主要指标（二）

	计算单位	2013年	2014年	2015年	2016年	2017年	2018年	2018年比上年±%
生产总值（当年价）	亿元	101.5	109.71	116.68	124.77	131.47	134.01	3.5
第一产业	亿元	0.3	0.28	0.29	0.29	0.22	0.1	-51.4
第二产业	亿元	73.9	80.55	84.56	90.36	93.37	92.64	1.3
第三产业	亿元	27.3	28.88	31.84	34.11	37.89	41.27	9.5
生产总值增速	%	11.5	8.2	8.5	7.3	7.2	3.5	
人均生产总值	元	68750	74081	78680	84046	88386	89891	3.2
人均生产总值增速	%	11.1	7.8	8.4	7.1	6.9	3.2	—
农业总产值（当年价）	亿元	0.4	0.39	0.43	0.44	0.35	0.14	-63.3
农业总产值增速	%	-6.4	-2.5	1	0.2	-10	-63.3	
土地面积	平方公里	24.48	24.48	24.52				
耕地面积	万亩							
粮食产量	万吨	0.02	0.02	0.01	0.03	0.02	0.004	-75.8
工业总产值（当年价）	亿元	256.7	285.46	313.62	335.36	334.87	296.36	0.2
工业总产值增速	%	13.9	9.4	12.5	8.6	7.1	0.2	
规模以上工业总产值	亿元	175.27	194.52	219.88	242.57	236.03	199.89	-0.7
全部工业单位数	个	3588	3858	3843	3881	3913	3066	-21.6
# 规模以上工业企业数	个	131	137	135	136	132	113	-14.4
工业经济效益综合指数	%	313.64	318.18	312.26	295.93	281.1	266.47	
固定资产投资总额	亿元	15.92	19.11	24.16	24.95	27.69		6.6
社会消费品零售总额	亿元	45.12	50.91	57.28	64.07	70.1	75.6	7.8
海关出口总额	亿美元	5.55	6.04	6.23	5.69	5.29	4.79	-9.6
实际利用外资总额	万美元	1017		10	0	1	10	900
地方公共财政预算收入	万元	34102	34508	38569	27812	27468	29440	7.2
地方公共财政预算支出	万元	47721	49849	60754	47901	55757	59764	7.2
税收总收入（不含海关代征）	万元	79038	77335	73049	63354	60892	71946	18.2
城镇在岗职工人均工资	元	35242	37941	42061	42286	57031	68119	19.4
城镇居民人均可支配收入	元		19521	21102	21856	23406	25325	8.2
农村居民人均可支配收入	元	12088						
年末总人口（常住人口）	万人	14.8	14.83	14.83	14.86	14.89	14.92	0.2
年末总人口（户籍人口）	万人	11.05	11.12	11.28	11.38	11.51	11.6	0.8
人口出生率（计生口径）	‰	10.13	9.71	10.64	12.29	12.04	11.76	
人口自然增长率（计生口径）	‰	4.98	4.08	4.46	6.94	7.18	7.28	

注：1、由于城乡一体化住户调查制度改革，2014年以前（不包含2014年）的“城镇居民人均可支配收入”和“农村居民人均可支配收入”分别为“市区居民人均可支配收入”和“农民人均纯收入”；由国家统计局潮州调查队实施调查；

2、粮食产量根据第三次全国农业普查数据进行历年数修正。

潮安区国民经济主要指标（一）

	计算单位	2007年	2008年	2009年	2010年	2011年	2012年
生产总值（当年价）	亿元	159.22	186.3	208.4	243.24	298.37	334.77
第一产业	亿元	10.21	11.84	12.75	13.57	15.87	17.08
第二产业	亿元	97.56	113.91	122.61	143.45	179.16	197.21
第三产业	亿元	51.45	60.55	73.05	86.22	103.34	120.48
生产总值增速	%	16.2	13.4	13.5	15	15	11.8
人均生产总值	元	14405	16488	18165	20729	25009	27915
人均生产总值增速	%	15.6	12.8	12.3	12.2	14.9	11.3
农业总产值（当年价）	亿元	16.73	20.15	19.98	24.12	24.88	26.73
农业总产值增速	%	107.71	0.6	5.7	7.6	5.1	5
耕地面积	万亩						
粮食产量	万吨	11.96	10.44	11.3	12.76	13.21	13.64
工业总产值（当年价）	亿元	368.24	427.54	436.82	532.94	617.94	679.86
工业总产值增速	%	119.99	16.5	9.5	21.8		16
规模以上工业总产值	亿元	158.96	202.61	218.86	268.55	368.31	394.33
全部工业单位数	个	11957	14585	14994	15353	15722	16070
# 规模以上工业企业数	个	420	482	546	631	399	438
工业经济效益综合指数	%	153.13	152.47	159.84	197.95	214.1	209.71
固定资产投资总额	亿元	29.01	35.4	42.34	65.77	81.85	94.14
社会消费品零售总额	亿元	51.56	65.36	80.26	95.21	112.79	125.24
海关出口总额	万美元	46608	48275	55316	73573	8.79	9.71
实际利用外资总额	万美元	1273	3185	8638	10115	9068	13511
地方公共财政预算收入	万元	34456	44448	51782	66000	80754	95026
地方公共财政预算支出	万元	105263	116283	142154	158307	213260	258766
税收总收入（不含海关代征）	万元	118532	143357	159928	192456	223761	253297
金融机构存款余额	亿元	116.74	145.63	171.55	209.22	243.61	270.69
金融机构贷款余额	亿元	30.07	34.14	38.61	44.05	54.78	62.63
城镇在岗职工人均工资	元	14558	18826	20578	24724	29309	33011
农民人均纯收入	元	4916	5420	5908	6734	8200	9302
年末总人口（常住人口）	万人	110.82	113.82	115.64	119.05	119.56	120.29
年末总人口（户籍人口）	万人	109.73	110.61	111.4	113.46	114.39	115.24
人口出生率（计生口径）	‰	10.6	11.36	11.62	11.93	12.42	13.2
人口自然增长率（计生口径）	‰	4.9	5.5	5.73	5.98	6.47	6.71

注：粮食产量根据第三次全国农业普查数据进行历年数修正。

潮安区国民经济主要指标（二）

	计量单位	2013年	2014年	2015年	2016年	2017年	2018年	2018年比上年±%
生产总值（当年价）	亿元	351.9	383.52	407.98	437.07	456.17	484.2	6.0
第一产业	亿元	14.2	16.85	17.71	18.71	17.68	20.33	4.5
第二产业	亿元	216.8	237.14	247.29	261.4	246.03	250.03	3.7
第三产业	亿元	121	129.54	142.98	156.96	192.47	213.84	9.7
生产总值增速	%	12.6	8.5	8.2	7.4	7.2	6.0	
人均生产总值	元	33066	35924	38726	42070	43909	46423	5.8
人均生产总值增速	%	12.1	8.2	9.6	8.9	8.7	5.8	
农业总产值（当年价）	亿元	22.75	26.99	28.47	30.18	28.74	32.65	4.5
农业总产值增速	%	3.7	5.1	4.1	4	3.2	4.5	
土地面积	平方公里	1063.99	1063.99	1063.95				
耕地面积	万亩							
粮食产量	万吨	12.84	10.99	10.93	9.93	10	9.84	-1.6
工业总产值（当年价）	亿元	751.18	828	885.22	922.19	880.94	827.9	3.2
工业总产值增速	%	20.8	8.4	10	6.8	5.5	3.2	
规模以上工业总产值	亿元	475.01	518.2	565.99	607.3	545.56	500.58	3.6
全部工业单位数	个	17391	18062	18029	18795	19156	23885	24.7
# 规模以上工业企业数	个	475	473	504	503	534	531	-0.6
工业经济效益综合指数	%	205.36	231.33	256	252.41	235.57	229.53	
固定资产投资总额	亿元	97.75	120.23	150.3	162.86	183.57		10.9
社会消费品零售总额	亿元	141.85	147.73	164.88	183.79	201.8	219.6	8.8
海关出口总额	亿美元	10.16	9.7	9.51	8.94	8.82	9.47	9.7
实际利用外资总额	万美元	5842	8441	836	3160	1709	4687	174.3
地方公共财政预算收入	万元	109280	117280	131657	113771	120106	127475	6.1
地方公共财政预算支出	万元	280897	310368	410500	431285	413466	528811	27.9
税收总收入（不含海关代征）	万元	278973	248425	253624	240012	249412	258863	3.8
金融机构存款余额	亿元	294.74	320.69	339.12	385.32	406.81	443	8.9
金融机构贷款余额	亿元	76.52	91.05	96.37	98.17	101.07	91.31	-9.7
城镇在岗职工人均工资	元	37399	41213	48894	54902	61241	68440	11.8
城镇居民人均可支配收入	元		19387	21018	21158	21474	21740	1.2
农村居民人均可支配收入	元	10365	11610	12612	13752	14866	16258	9.4
年末总人口（常住人口）	万人	106.6	106.92	103.79	104	104.19	104.42	0.2
年末总人口（户籍人口）	万人	100.83	101.49	102.91	104.01	105.15	105.74	0.6
人口出生率（计生口径）	‰	11.83	12.48	13.14	14.44	15.08	12.49	
人口自然增长率（计生口径）	‰	6.14	6.48	7.16	8.68	9.54	7.11	

注：1、由于城乡一体化住户调查制度改革，2014年以前（不包含2014年）的“城镇居民人均可支配收入”和“农村居民人均可支配收入”分别为“市区居民人均可支配收入”和“农民人均纯收入”；由国家统计局潮州调查队实施调查；

2、粮食产量根据第三次全国农业普查数据进行历年数修正。

饶平县国民经济主要指标(一)

	计算单位	2007年	2008年	2009年	2010年	2011年	2012年
生产总值(当年价)	亿元	90.19	101.34	114.1	133.7	153.9	170.8
第一产业	亿元	17.36	19.88	21.4	24.2	28.3	30.5
第二产业	亿元	38	42.6	48	58.6	67.1	75.1
第三产业	亿元	34.83	38.86	44.7	50.9	58.5	65.2
生产总值增速	%	15.1	12	13.1	14	14	10.7
人均生产总值	元	9746	11137	12645	14424	17391	19195
人均生产总值增速	%	15.4	12.2	14	15.6	14.9	10
农业总产值(当年价)	亿元	32.1	36.6	39.28	44.47	51.38	55.26
农业总产值增速	%	5.5	6.4	6.6	6.6	5.2	7
耕地面积	万亩						
粮食产量	万吨	12.92	13.55	14.58	13.2	13.64	14.17
工业总产值(当年价)	亿元	129.05	135.94	156.59	187.26	206.4	224.45
工业总产值增速	%	20.3	2.7	17.8	19.6		19.5
规模以上工业总产值	亿元	97.18	104.13	123.92	142.76	182	196.51
全部工业单位数	个	3679	4051	4183	4250	4820	4339
# 规模以上工业企业数	个	136	149	163	169	85	99
工业经济效益综合指数	%	178.95	165.77	207.84	279.01	288.56	324.31
固定资产投资总额	亿元	27.71	34.16	40.09	19.27	33.04	35.71
社会消费品零售总额	亿元	34.04	40.52	48.1	56.18	63.72	67.5
海关出口总额	万美元	28995	31617	35979	42932	4.45	4.3
实际利用外资总额	万美元	168	708	301	309	2758	419
地方公共财政预算收入	万元	17169	20625	23571	29565	34324	40474
地方公共财政预算支出	万元	94643	103645	116632	134287	183200	240627
税收总收入(不含关税)	万元	78522	77428	88644	107747	135677	161594
金融机构存款余额	亿元	65.82	76.18	89.4	112.35	135.52	145.12
金融机构贷款余额	亿元	17.53	18.24	25.88	33.82	41.7	43.97
城镇在岗职工人均工资	元	11060	12155	12945	14192	18110	22006
农民人均纯收入	元	3774	4393	4800	5550	6833	7874
年末总人口(常住人口)	万人	92.79	90.75	89.78	88.3	88.69	89.29
年末总人口(户籍人口)	万人	99.01	100.02	100.84	101.49	102.34	103.42
人口出生率(计生口径)	‰	11.16	11.77	11.8	12.4	12.67	15.21
人口自然增长率(计生口径)	‰	5.69	6.27	6.23	6.66	6.74	8.79

注：粮食产量根据第三次全国农业普查数据进行历年数修正。

饶平县国民经济主要指标（二）

	计量 单位	2013年	2014年	2015年	2016年	2017年	2018年	2018年比 上年±%
生产总值（当年价）	亿元	190.7	209.91	226.13	242.1	250.56	266.13	6.2
第一产业	亿元	32.2	37.58	39.79	45	44.29	49.09	6.1
第二产业	亿元	85.2	92.85	98.02	102.4	96.41	104.81	6.6
第三产业	亿元	73.3	79.48	88.32	94.7	109.86	112.23	6.0
生产总值增速	%	11.2	8.2	8.6	6.8	6.8	6.2	
人均生产总值	元	21299	23339	25527	27765	28680	30401	6.0
人均生产总值增速	%	10.5	7.7	10.2	8.5	6.6	6.0	
农业总产值（当年价）	亿元	59.13	68.2	72.23	80.79	79.94	88.01	4.1
农业总产值增速	%	6	4.1	1.7	5.7	2	4.1	
土地面积	平方公里	1732.1	1732.11	1732.11				
耕地面积	万亩							
粮食产量	万吨	12.82	13.09	13.09	14.11	14.64	14.16	-3.3
工业总产值（当年价）	亿元	264.03	291.59	302.85	303.58	270.55	259.07	3.4
工业总产值增速	%	18.9	10.7	9.5	2.7	7.1	3.4	
规模以上工业总产值	亿元	235.99	260.31	270.63	271.66	236.58	225.9	3.4
全部工业单位数	个	4092	4346	4376	4456	4462	4532	1.6
# 规模以上工业企业数	个	120	121	115	113	121	118	-2.5
工业经济效益综合指数	%	341.52	346.29	386.49	396.05	310.39	279.91	
固定资产投资总额	亿元	43.03	53.02	68.96	75.87	97.33		21.5
社会消费品零售总额	亿元	75.61	84.54	94.51	105.71	116	126.4	9
海关出口总额	亿美元	4.49	5	5.12	5.3	5.79	5.67	-2
实际利用外资总额	万美元	1445	2098	779	270	1044	372	-64.4
地方公共财政预算收入	万元	57095	64613	76162	80194	76769	81463	6.1
地方公共财政预算支出	万元	260986	319197	445528	427772	452964	552127	22
税收总收入（不含关税）	万元	183390	180891	186933	164894	157387	160318	1.9
金融机构存款余额	亿元	156.83	180.25	204.48	231.89	244.36	263.95	8
金融机构贷款余额	亿元	50.4	54.58	60.46	66.3	77.61	84.92	9.4
城镇在岗职工人均工资	元	28026	34439	39856	45868	48494	57469	18.5
城镇居民人均可支配收入	元		14991	16430	18108	19645	21271	8.3
农村居民人均可支配收入	元	8859	10098	10992	12012	13144	14374	9.4
年末总人口（常住人口）	万人	89.8	90.08	87.1	87.29	87.44	87.63	0.2
年末总人口（户籍人口）	万人	104.52	105.33	107.26	107.17	107.25	106.88	-0.3
人口出生率（计生口径）	‰	13.23	12.71	12.69	12.6	13.55	11.26	
人口自然增长率（计生口径）	‰	7.83	6.24	6.48	6.09	6.41	3.83	

注：1、由于城乡一体化住户调查制度改革，2014年以前（不包含2014年）的“城镇居民人均可支配收入”和“农村居民人均可支配收入”分别为“市区居民人均可支配收入”和“农民人均纯收入”；由国家统计局潮州调查队实施调查；

2、粮食产量根据第三次全国农业普查数据进行历年数修正。

潮州市法人单位情况(一)

单位:个

	代码	单位数					
		全 市	湘桥区	枫溪区	潮安区	饶平县	凤泉湖
总计		22075	4690	1896	10133	5128	228
一、按登记注册类型分组		22075	4690	1896	10133	5128	228
内资	100	21586	4522	1800	10022	5023	219
国有企业	110	2234	643	171	605	787	28
集体企业	120	574	208	22	179	161	4
股分合作	130	153	41	9	89	13	1
国有联营	141	4	1		1	2	
集体联营	142	18	2	1	2	13	
国有与集体联营	143	8	6		1	1	
其他联营	149	20	4	4	6	6	
国有独资公司	151	23	5	3	10	4	1
其他有限责任公司	159	2909	1172	324	813	582	18
股份有限公司	160	267	103	31	71	58	4
私营独资	171	7929	820	947	4832	1275	55
私营合伙	172	348	50	16	91	186	5
私营有限责任公司	173	2983	584	154	1778	420	47
私营股份有限公司	174	183	51	9	42	75	6
其他内资企业	190	3933	832	109	1502	1440	50
港澳台商投资	200	352	107	67	78	93	7
与港澳台商合资经营	210	53	16	12	13	11	1
与港澳台商合作经营	220	139	52	48	34	4	1
港澳台商独资	230	138	35	6	31	62	4
港澳台商投资股份有限公司	240	7	4	1	0	1	1
其他港澳台商投资	290	15				15	

潮州市法人单位情况(二)

单位: 个

	代码	单位数					
		全 市	湘桥区	枫溪区	潮安区	饶平县	凤泉湖
外商投资	300	137	61	29	33	12	2
中外合资经营	310	20	6	4	7	2	1
中外合作经营	320	56	24	21	8	2	1
外资企业	330	39	15	4	13	7	
外商投资股份有限公司	340	16	12		3	1	
其他外商投资	390	6	4		2		
二、按控股情况分组		22075	4690	1896	10133	5128	228
1、国有控股	1	813	318	50	132	293	20
2、集体控股	2	653	224	30	186	207	6
3、私人控股	3	14929	2769	1483	7792	2741	144
4、港澳台控股	4	285	84	52	49	94	6
5、外商控股	5	93	36	20	23	13	1
9、其他控股	9	5302	1259	261	1951	1780	51
三、民营企业合计		16821	3290	1633	8379	3365	154
其中: 集体	120	458	165	20	128	141	4
股份合作	130	147	40	7	89	10	1
集体联营	142	16	2	1	2	11	
国有与集体联营	143	2			1	1	
其他联营	149	19	4	4	5	6	
其他有限责任公司	159	2866	1149	316	808	575	18
股份有限公司	160	234	75	31	69	55	4
私营独资	171	7836	795	941	4794	1255	51
私营合伙	172	331	43	14	91	178	5

潮州市法人单位情况(三)

单位: 个

	代码	单位数					
		全 市	湘桥区	枫溪区	潮安区	饶平县	凤泉湖
私营有限责任公司	173	2976	583	154	1774	419	46
私营股份有限公司	174	181	50	9	42	75	5
其他内资	190	1404	267	52	467	603	15
与港澳台商合资经营	210	52	16	11	13	11	1
与港澳台商合作经营	220	139	52	48	34	4	1
港澳台商投资股份有限公司	240	49	4	1	42	1	1
其他港澳台商投资	290	15				15	
中外合资经营	310	19	5	4	7	2	1
中外合作经营	320	55	24	20	8	2	1
外商投资股份有限公司	340	16	12		3	1	
其他外商投资	390	6	4		2		
四、按企业规模分组							
1、一套表单位合计		1246	260	165	617	185	19
其中: 规模上工业	B	889	110	113	531	118	17
限额上批零	E	122	45	22	34	19	2
限额上住餐	S	51	27	6	10	8	
资质上建筑	C	55	28	5	10	12	
房地产业	X	75	28	14	10	23	
规模以上服务业	F	54	22	5	22	5	
2、大、中、小、微企业合计		16423	2977	1683	8264	3355	144
1、大型	1	10	3	1	3	3	
2、中型	2	445	89	124	159	67	6
3、小型	3	3384	841	371	1597	543	32
4、微型	4	12584	2044	1187	6505	2742	106

潮州市法人单位情况(四)

单位:个

	代码	单位数					
		全 市	湘桥区	枫溪区	潮安区	饶平县	凤泉湖
五、按机构类型分组		22075	4697	1897	10125	5128	228
10、企业	10	17323	3497	1682	8425	3564	155
20、事业单位	20	1761	434	107	602	596	22
30、机关	30	307	127	37	68	73	2
40、社会团体	40	478	164	15	111	187	1
51、民办非企业单位	51	424	180	13	181	44	6
52、基金会	52	7	3		3	1	
53、居委会	53	130	50	6	32	41	1
54、村委会	54	918	95	26	416	358	23
55、农民专业合作社	55	79	11	0	29	30	9
90、其他组织机构	90	648	136	11	258	234	9
六、按执行会计制度分组		22075	4646	1940	10133	5128	228
1、企业会计制度	1	17425	3473	1729	8454	3613	156
2、事业单位会计制度	2	1782	447	111	607	595	22
3、行政单位会计制度	3	309	121	37	76	73	2
4、民间非盈利组织会计制度	4	954	373	27	306	240	8
9、其他	9	1605	232	36	690	607	40
七、按隶属关系分组		22075	4690	1896	10133	5128	228
10、中央	10	55	19	4	18	14	
11、地方	11	6978	2533	474	1870	2048	53
90、其他	90	15042	2138	1418	8245	3066	175

潮州市法人单位情况(五)

单位: 个

	代码	单位数					
		全 市	湘桥区	枫溪区	潮安区	饶平县	凤泉湖
八、按行业分组		22075	4644	1921	10127	5127	256
农、林、牧、渔业	A	1272	89		304	853	26
农业	01	697	49		236	394	18
谷物种植	011	24	1		8	15	
豆类、油料和薯类种植	012	6			3	3	
棉、麻、糖、烟草种植	013	8			8		
蔬菜、食用菌及园艺作物种植	014	168	22		53	86	7
水果种植	015	215	21		44	139	11
坚果、含油果、香料和饮料作物种植	016	229	3		106	120	
中药材种植	017	17	0		3	14	
其他农业	019	30	2		11	17	
林业	02	107	11		11	80	5
林木育种和育苗	021	71	9		8	49	5
造林和更新	022	19	2		2	15	
森林经营和管护	023	17	0		1	16	
畜牧业	03	144	19		18	106	1
牲畜饲养	031	109	8		12	89	
家禽饲养	032	28	10		5	12	1
其他畜牧业	039	7	1		1	5	
渔业	04	236	5		22	209	
水产养殖	041	235	5		22	208	
水产捕捞	042	1				1	

潮州市法人单位情况(六)

单位:个

	代码	单位数					
		全 市	湘桥区	枫溪区	潮安区	饶平县	凤泉湖
农、林、牧、渔服务业	05	88	6		17	64	1
农业服务业	051	59	5		15	38	1
林业服务业	052	7	1		2	4	
畜牧服务业	053	3				3	
渔业服务业	054	19				19	
采矿业	B	31	8		8	14	1
非金属矿采选业	10	31	8		8	14	1
土砂石开采	101	31	8		8	14	1
制造业	C	9696	1126	1068	6281	1115	106
农副食品加工业	13	259	22	1	111	119	6
谷物磨制	131	9	1		5	3	
饲料加工	132	16	2		5	7	2
植物油加工	133	9			7	2	
制糖业	134	1			1		
屠宰及肉类加工	135	79	8	1	39	30	1
水产品加工	136	59	1		6	51	1
蔬菜、水果和坚果加工	137	48	6		23	17	2
其他农副食品加工	139	38	4		25	9	
食品制造业	14	774	27	2	673	60	12
焙烤食品制造	141	49	3		39	7	
糖果、巧克力及蜜饯制造	142	509	7	1	483	12	6
方便食品制造	143	90			85	3	2
乳制品制造	144	1			1		
罐头食品制造	145	5	1		1	3	
调味品、发酵制品制造	146	42	2	1	30	8	1
其他食品制造	149	78	14		34	27	3

潮州市法人单位情况(七)

单位:个

	代码	单位数					
		全 市	湘桥区	枫溪区	潮安区	饶平县	凤泉湖
酒、饮料和精制茶制造业	15	222	5		137	71	9
酒的制造	151	26	2		16	8	
饮料制造	152	86	2		75	5	4
精制茶加工	153	110	1		46	58	5
烟草制品业	16	1				1	
卷烟制造	162	1				1	
纺织业	17	84	15	1	41	27	
棉纺织及印染精加工	171	17	4		12	1	
毛纺织及染整精加工	172	13			11	2	
麻纺织及染整精加工	173	3	1		1	1	
丝绢纺织及印染精加工	174	2	1	1			
化纤织造及印染精加工	175	1				1	
针织或钩针编织物及其制品制造	176	24	2		8	14	
家用纺织制成品制造	177	13	6		7		
非家用纺织制成品制造	178	11	1		2	8	
纺织服装、服饰业	18	398	173	20	176	29	
机织服装制造	181	292	138	17	116	21	
针织或钩针编织服装制造	182	29	19		8	2	
服饰制造	183	77	16	3	52	6	
皮革、毛皮、羽毛及其制品和制鞋业	19	360	134	22	187	14	3
皮革鞣制加工	191	3			3		
皮革制品制造	192	43	17	1	18	6	1
羽毛(绒)加工及制品制造	194	15		12	1	1	1
制鞋业	195	299	117	9	165	7	1

潮州市法人单位情况(八)

单位:个

	代码	单位数					
		全 市	湘桥区	枫溪区	潮安区	饶平县	凤泉湖
木材加工和木、竹、藤、棕、草制品业	20	70	10		21	37	2
木材加工	201	36	4		6	25	1
人造板制造	202	5			1	4	
木制品制造	203	21	4		9	7	1
竹、藤、棕、草等制品制造	204	8	2		5	1	
家具制造业	21	42	6		27	6	3
木质家具制造	211	31	5		17	6	3
竹、藤家具制造	212						
金属家具制造	213	2	1		1		
其他家具制造	219	9			9		
造纸和纸制品业	22	258	23	24	154	50	7
纸浆制造	221	3			1	1	1
造纸	222	49	4	7	28	9	1
纸制品制造	223	206	19	17	125	40	5
印刷和记录媒介复制业	23	760	56	24	653	27	
印刷	231	749	54	24	645	26	
装订及印刷相关服务	232	9	1		8		
记录媒介复制	233	2	1			1	
文教、工美、体育和娱乐用品制造业	24	261	85	41	76	56	3
文教办公用品制造	241	9	3		5	1	
乐器制造	242	9	1		8		
工艺美术品制造	243	143	65	4	50	23	1
体育用品制造	244	3			1	2	
玩具制造	245	48	4		12	30	2
游艺器材及娱乐用品制造	246	49	12	37			

潮州市法人单位情况(九)

单位: 个

	代码	单位数					
		全 市	湘桥区	枫溪区	潮安区	饶平县	凤泉湖
化学原料和化学制品制造业	26	172	11	7	122	26	6
基础化学原料制造	261	2			1		1
肥料制造	262	1				1	
农药制造	263	1			1		
涂料、油墨、颜料及类似产品制造	264	117			97	17	3
合成材料制造	265	12	2	4	4	1	1
专用化学产品制造	266	17	7	2	5	2	1
日用化学产品制造	268	22	2	1	14	5	
医药制造业	27	38	10		10	16	2
化学药品制剂制造	272	2	1				1
中药饮片加工	273	14	2			11	1
中成药生产	274	11	7		2	2	
兽用药品制造	275	4			1	3	
生物药品制造	276	1			1		
卫生材料及医药用品制造	277	4			4		
化学纤维制造业	28	1			1		
合成纤维制造	282	1			1		
橡胶和塑料制品业	29	458	43	17	335	49	14
橡胶制品业	291	12	1	1	6	3	1
塑料制品业	292	446	42	16	329	46	13
非金属矿物制品业	30	3233	219	811	1820	364	19
水泥、石灰和石膏制造	301	19	3		7	7	2
石膏、水泥制品及类似制品制造	302	36	15		7	12	2
砖瓦、石材等建筑材料制造	303	104	13	2	48	39	2
玻璃制品制造	305	26	5	2	15	4	

潮州市法人单位情况(十)

单位:个

	代码	单位数					
		全 市	湘桥区	枫溪区	潮安区	饶平县	凤泉湖
陶瓷制品制造	307	3048	183	807	1743	302	13
卫生陶瓷制品制造	3071	1189	20	136	1026	6	1
特种陶瓷制品制造	3072	5	1		4		
日用陶瓷制品制造	3073	1354	135	429	512	267	11
园林、陈设艺术及其他陶瓷制品制造	3079	500	27	242	201	29	1
耐火材料制品制造	308	35	1	9	23		2
石墨及其他非金属矿物制品制造	309	216	77	44	92	2	1
黑色金属冶炼和压延加工业	31	19		1	14	2	2
黑色金属铸造	313	1				1	
钢压延加工	314	15		1	12		2
铁合金冶炼	315	3			2	1	
有色金属冶炼和压延加工业	32	13	2		8	3	
常用有色金属冶炼	321	11	1		7	3	
贵金属冶炼	322	1	0		1		
稀有稀土金属冶炼	323	1	1				
有色金属合金制造	324	6	1		4		1
有色金属铸造	325	1			1		
有色金属压延加工	326	8	1		3	4	
金属制品业	33	1345	19	12	1290	20	4
结构性金属制品制造	331	93	6	4	68	14	1
金属工具制造	332	11	2		8		1
集装箱及金属包装容器制造	333	10	2		8		
金属丝绳及其制品制造	334	2	1		1		
建筑、安全用金属制品制造	335	45	3	4	37		1

潮州市法人单位情况(十一)

单位: 个

	代码	单位数					
		全 市	湘桥区	枫溪区	潮安区	饶平县	凤泉湖
金属表面处理及热处理加工	336	12			12		
搪瓷制品制造	337	10			9	1	
金属制日用品制造	338	1101	1	3	1094	3	
其他金属制品制造	339	61	4	1	53	2	1
通用设备制造业	34	90	5	5	53	24	3
锅炉及原动设备制造	341	2	1		1		
金属加工机械制造	342	12	1		9	2	
物料搬运设备制造	343	3			2		1
泵、阀门、压缩机及类似机械制造	344	18				18	
轴承、齿轮和传动部件制造	345	1	1				
烘炉、风机、衡器、包装等设备制造	346	36	1	4	26	4	1
通用零部件制造	348	14	1	1	12		
其他通用设备制造业	349	4			3		1
专用设备制造业	35	109	12	7	75	14	1
采矿、冶金、建筑专用设备制造	351	1			1		
化工、木材、非金属加工专用设备制造	352	46	5	4	32	4	1
食品、饮料、烟草及饲料生产专用设备制造	353	11			9	2	
印刷、制药、日化及日用品生产专用设备制造	354	18	2	1	15		
电子和电工机械专用设备制造	356	4	1	1		2	
农、林、牧、渔专用机械制造	357	7			1	6	
医疗仪器设备及器械制造	358	13	2	1	10		
环保、社会公共服务及其他专用设备制造	359	9	2		7		

潮州市法人单位情况(十二)

单位:个

	代码	单位数					
		全 市	湘桥区	枫溪区	潮安区	饶平县	凤泉湖
汽车制造业	36	6	1		2	3	
汽车零部件及配件制造	366	6	1		2	3	
铁路、船舶、航空航天和其他运输设备制造业	37	13	2		2	9	
船舶及相关装置制造	373	10	1		1	8	
摩托车制造	375	1			1		
自行车制造	376	1	1				
潜水救捞及其他未列明运输设备制造	379	1	0			1	
电气机械和器材制造业	38	230	100	11	83	34	2
电机制造	381	11	3			8	
输配电及控制设备制造	382	33	24		5	3	1
电线、电缆、光缆及电工器材制造	383	34	27		5	2	
电池制造	384	8	2	1	4	1	
家用电力器具制造	385	92	26	2	48	16	
非电力家用器具制造	386	6			5	1	
照明器具制造	387	41	17	7	14	2	1
其他电气机械及器材制造	389	5	1	1	2	1	
计算机、通信和其他电子设备制造业	39	100	49	3	30	17	1
计算机制造	391	4	4				
通信终端设备制造	392	3			3		
广播电视设备制造	393	4	4				
视听设备制造	395	4	3		1		
电子器件制造	396	18	8		10		
电子元件制造	397	59	29	3	16	10	1
其他电子设备制造	399	12	5			7	

潮州市法人单位情况(十三)

单位:个

	代码	单位数					
		全 市	湘桥区	枫溪区	潮安区	饶平县	凤泉湖
仪器仪表制造业	40	17	7	1	4	5	
用仪器仪表制造	401	2			1	1	
专用仪器仪表制造	402	6	2		1	3	
钟表与计时仪器制造	403	7	4	1	1	1	
光学仪器及眼镜制造	404	1			1		
其他仪器仪表制造业	409	1	1				
其他制造业	41	35	2	1	27	4	1
日用杂品制造	411						
其他未列明制造业	419	35	2	1	27	4	1
废弃资源综合利用业	42	26			20	6	
金属废料和碎屑加工处理	421	26			20	6	
非金属废料和碎屑加工处理	422						
金属制品、机械和设备修理业	43	22	2		4	16	
通用设备修理	432	4	1		2	1	
铁路、船舶、航空航天等运输设备修理	434	13	1		1	11	
其他机械和设备修理业	439	5			1	4	
电力、热力、燃气及水生产和供应业	D	269	16	7	86	155	5
电力、热力生产和供应业	44	175	5	1	38	129	2
电力生产	441	167	3		35	127	2
电力供应	442	8	2	1	3	2	
燃气生产和供应业	45	55	7	6	30	12	
燃气生产和供应业	450	55	7	6	30	12	

潮州市法人单位情况(十四)

单位: 个

	代码	单位数					
		全 市	湘桥区	枫溪区	潮安区	饶平县	凤泉湖
水的生产和供应业	46	38	4		17	14	3
自来水生产和供应	461	33	4		14	13	2
污水处理及其再生利用	462	4			2	1	1
其他水的处理、利用与分配	469	1			1		
建筑业	E	323	118	16	70	109	10
房屋建筑业	47	129	36	7	37	44	5
房屋建筑业	470	129	36	7	37	44	5
土木工程建筑业	48	42	16	1	9	16	
铁路、道路、隧道和桥梁工程建筑	481	25	16	1	4	4	
水利和内河港口工程建筑	482	5			1	4	
工矿工程建筑	484	1			1		
架线和管道工程建筑	485	4				4	
其他土木工程建筑	489	7			3	4	
建筑安装业	49	56	28	3	12	11	2
电气安装	491	12	6		3	3	
管道和设备安装	492	12	9	1	1	1	
其他建筑安装业	499	32	13	2	8	7	2
建筑装饰和其他建筑业	50	96	38	5	12	38	3
建筑装饰业	501	85	34	3	11	34	3
工程准备活动	502	1				1	
提供施工设备服务	503	3	1	1		1	
其他未列明建筑业	509	7	3	1	1	2	

潮州市法人单位情况(十五)

单位: 个

	代码	单位数					
		全 市	湘桥区	枫溪区	潮安区	饶平县	凤泉湖
批发和零售业	F	3169	957	323	1052	811	23
批发业	51	1140	338	52	424	319	7
农、林、牧产品批发	511	55	5		12	38	
食品、饮料及烟草制品批发	512	266	62	5	83	114	2
纺织、服装及家庭用品批发	513	151	67	9	42	32	1
文化、体育用品及器材批发	514	27	17	2	6	2	
医药及医疗器材批发	515	42	24	2	3	11	2
矿产品、建材及化工产品批发	516	270	94	21	98	56	1
机械设备、五金产品及电子产品批发	517	193	32	7	123	31	
贸易经纪与代理	518	46	17	4	17	8	0
其他批发业	519	90	20	2	40	27	1
零售业	52	2026	619	271	628	492	16
综合零售	521	249	74	29	89	56	1
食品、饮料及烟草制品专门零售	522	216	66	17	61	71	1
纺织、服装及日用品专门零售	523	146	57	11	41	36	1
文化、体育用品及器材专门零售	524	79	41	2	13	22	1
医药及医疗器材专门零售	525	321	149	36	82	51	3
汽车、摩托车、燃料及零配件专门零售	526	426	62	80	167	109	8
家用电器及电子产品专门零售	527	194	70	9	61	54	
五金、家具及室内装饰材料专门零售	528	265	65	69	76	54	1
货摊、无店铺及其他零售业	529	130	35	18	38	39	

潮州市法人单位情况(十六)

单位: 个

	代码	单位数					
		全 市	湘桥区	枫溪区	潮安区	饶平县	凤泉湖
交通运输、仓储和邮政业	G	391	88	63	144	95	1
铁路运输业	53	2	1			1	
铁路运输辅助活动	533	2	1			1	
道路运输业	54	231	52	39	102	37	1
城市公共交通运输	541	5	3	1		1	
公路旅客运输	542	24	8	2	5	9	
道路货物运输	543	166	29	32	89	15	1
道路运输辅助活动	544	36	12	4	8	12	
水上运输业	55	31	7		4	20	
水上旅客运输	551	5	2		3		
水上货物运输	552	10	1		1	8	
水上运输辅助活动	553	16	4			12	
装卸搬运和运输代理业	58	65	14	14	19	18	
装卸搬运	581	7	1		1	5	
运输代理业	582	58	13	14	18	13	
仓储业	59	16	2	2	3	9	
谷物、棉花等农产品仓储	591	10	2	2	3	3	
其他仓储业	599	8			2	6	
邮政业	60	45	12	8	15	10	
邮政基本服务	601	2	1			1	
快递服务	602	43	11	8	15	9	
住宿和餐饮业	H	317	133	36	89	57	2
住宿业	61	139	56	17	45	20	1
旅游饭店	611	29	21	1	3	4	
一般旅馆	612	105	35	16	41	12	1
其他住宿业	619	5			1	4	

潮州市法人单位情况(十七)

单位: 个

	代码	单位数					
		全 市	湘桥区	枫溪区	潮安区	饶平县	凤泉湖
餐饮业	62	178	77	19	44	37	1
正餐服务	621	143	53	17	40	32	1
快餐服务	622	12	12				
饮料及冷饮服务	623	15	11		1	3	
其他餐饮业	629	8	1	2	3	2	
信息传输、软件和信息技术服务业	I	241	83	19	78	57	4
电信、广播电视和卫星传输服务	63	52	10	1	21	18	2
电信	631	20	9	1	6	3	1
广播电视传输服务	632	31	1		15	14	1
卫星传输服务	633	1				1	
互联网和相关服务	64	54	15	4	22	12	1
互联网接入及相关服务	641	8	6			2	
互联网信息服务	642	39	8	3	19	8	1
其他互联网服务	649	7	1	1	3	2	
软件和信息技术服务业	65	135	58	14	35	27	1
软件开发	651	63	19	7	20	16	1
信息系统集成服务	652	10	6	1	3	0	
信息技术咨询服务	653	50	29	4	8	9	
数据处理和存储服务	654	1	1				
集成电路设计	655						
其他信息技术服务业	659	11	3	2	4	2	

潮州市法人单位情况(十八)

单位:个

	代码	单位数					
		全 市	湘桥区	枫溪区	潮安区	饶平县	凤泉湖
金融业	J	118	59	9	16	34	
货币金融服务	66	41	26	3	7	5	
中央银行服务	661	1	1				
货币银行服务	662	16	9	1	4	2	
非货币银行服务	663	23	15	2	3	3	
银行监管服务	664	1	1				
资本市场服务	67	33	8		2	23	
证券市场服务	671	7	7				
资本投资服务	674	5	1		2	2	
其他资本市场服务	679	21				21	
保险业	68	35	22	5	5	3	
人身保险	681	15	11	1	2	1	
财产保险	682	15	9	2	3	1	
保险经纪与代理服务	685	5	2	2		1	
其他金融业	69	9	3	1	2	3	
金融信托与管理服务	691	2	1	1			
金融信息服务	694	1	1				
其他未列明金融业	699	6	1		2	3	
房地产业	K	317	157	36	41	80	3
房地产业	70	317	157	36	41	80	3
房地产开发经营	701	170	83	16	24	46	1
物业管理	702	82	57	3	8	14	
房地产中介服务	703	15	7		1	7	
自有房地产经营活动	704	12	5	1	2	4	
其他房地产业	709	38	5	16	6	9	2

潮州市法人单位情况(十九)

单位:个

	代码	单位数					
		全 市	湘桥区	枫溪区	潮安区	饶平县	凤泉湖
租赁和商务服务业	L	911	484	69	192	159	7
租赁业	71	20	10		4	6	
机械设备租赁	711	20	10		4	6	
商务服务业	72	891	474	69	188	153	7
企业管理服务	721	330	184	18	92	33	3
法律服务	722	35	22	6	4	3	
咨询与调查	723	164	77	12	20	53	2
广告业	724	128	74	15	24	15	
知识产权服务	725	11	8		3		
人力资源服务	726	62	31	2	6	23	
旅行社及相关服务	727	78	33	6	23	15	1
安全保护服务	728	15	11	2	2		
其他商务服务业	729	68	34	8	14	11	1
科学研究和技术服务业	M	427	161	38	94	128	6
研究和试验发展	73	63	27		26	10	
自然科学研究和试验发展	731	1			1		
工程和技术研究和试验发展	732	19	4		12	3	
农业科学研究和试验发展	733	20	6		9	5	
医学研究和试验发展	734	9	6		3		
社会人文科学研究	735	14	11		1	2	

潮州市法人单位情况(二十)

单位:个

	代码	单位数					
		全 市	湘桥区	枫溪区	潮安区	饶平县	凤泉湖
专业技术服务业	74	207	88	33	38	47	1
气象服务	741	4	3			1	
地震服务	742	1				1	
测绘服务	744	3	1		1	1	
质检技术服务	745	34	19	2	6	6	1
环境与生态监测	746	5	2	1		2	
地质勘查	747	1				1	
工程技术	748	62	26	11	5	20	
其他专业技术服务业	749	97	37	19	26	15	
科技推广和应用服务业	75	157	46	5	30	71	5
技术推广服务	751	123	39	4	23	53	4
科技中介服务	752	7	2		1	4	
其他科技推广和应用服务业	759	27	5	1	6	14	1
水利、环境和公共设施管理业	N	175	54	3	49	62	7
水利管理业	76	71	15	1	22	32	1
防洪除涝设施管理	761	17	6	1	1	8	1
水资源管理	762	15	2		4	9	
天然水收集与分配	763	13	2		9	2	
水文服务	764	1	0		1		
其他水利管理业	769	25	5		7	13	
生态保护和环境治理业	77	17	8	1	4	3	1
生态保护	771	4	2		2		
环境治理业	772	13	6	1	2	3	1

潮州市法人单位情况(二十一)

单位:个

	代码	单位数					
		全 市	湘桥区	枫溪区	潮安区	饶平县	凤泉湖
公共设施管理业	78	87	31	1	23	27	5
市政设施管理	781	11	3	1	7		
环境卫生管理	782	27	14		8	5	
城乡市容管理	783	4	3			1	
绿化管理	784	18	4		3	7	4
公园和游览景区管理	785	27	7		5	14	1
居民服务、修理和其他服务业	0	243	93	30	59	61	
居民服务业	79	77	41	4	16	16	
家庭服务	791	8	4		2	2	
托儿所服务	792	1				1	
洗染服务	793	5	4		1		
理发及美容服务	794	13	6	1	2	4	
洗浴服务	795	12	5	1	2	4	
保健服务	796	13	8		4	1	
婚姻服务	797	5	2	1	2		
殡葬服务	798	7	4	1	1	1	
其他居民服务业	799	13	8		2	3	
机动车、电子产品和日用产品修理业	80	130	36	20	35	39	
汽车、摩托车修理与维护	801	112	28	18	34	32	
计算机和办公设备维修	802	10	5		1	4	
家用电器修理	803	8	3	2		3	
其他服务业	81	35	15	6	8	6	
清洁服务	811	24	11	4	5	4	
其他未列明服务业	819	11	4	2	3	2	

潮州市法人单位情况(二十二)

单位:个

	代码	单位数					
		全 市	湘桥区	枫溪区	潮安区	饶平县	凤泉湖
教育	P	1212	246	41	562	342	21
教育	82	1212	246	41	562	342	21
学前教育	821	286	68	6	164	42	6
初等教育	822	679	85	24	316	241	13
中等教育	823	143	30	9	56	47	1
高等教育	824	7	5		1	1	
特殊教育	825	4	3		1		
技能培训、教育辅助及其他教育	829	93	55	2	24	11	1
卫生和社会工作	Q	215	62	11	72	68	2
卫生	83	168	41	8	59	58	2
医院	831	25	10	3	10	2	
社区医疗与卫生院	832	57	12	1	19	24	1
门诊部(所)	833	18	7	1	7	3	
计划生育技术服务活动	834	45	5	1	17	21	1
妇幼保健院(所、站)	835	4	2		1	1	
专科疾病防治院(所、站)	836	6	2		1	3	
疾病预防控制中心	837	5	1		3	1	
其他卫生活动	839	8	2	2	1	3	
社会工作	84	47	21	3	13	10	
提供住宿社会工作	841	25	11	1	3	10	
不提供住宿社会工作	842	22	10	2	10	0	
文化、体育和娱乐业	R	407	166	17	145	77	2
新闻和出版业	85	2	2				
新闻业	851	1	1				
出版业	852	1	1				

潮州市法人单位情况(二十三)

单位:个

	代码	单位数					
		全 市	湘桥区	枫溪区	潮安区	饶平县	凤泉湖
广播、电视、电影和影视录音制作业	86	16	5		7	4	
电视	862	1	1				
电影放映	865	14	4		7	3	
录音制作	866	1				1	
文化艺术业	87	183	95	4	52	31	1
文艺创作与表演	871	19	10		6	3	
图书馆与档案馆	873	10	5	2	1	2	
文物及非物质文化遗产保护	874	22	21		1		
博物馆	875	13	10	1	1	1	
群众文化活动	877	76	26		28	21	1
其他文化艺术业	879	43	23	1	15	4	
体育	88	42	22	2	10	8	
体育组织	881	20	10	1	3	6	
体育场馆	882	4	3			1	
休闲健身活动	883	18	9	1	7	1	
其他体育	889						
娱乐业	89	163	41	11	76	34	1
室内娱乐活动	891	153	38	10	74	30	1
游乐园	892	5	1		1	3	
彩票活动	893	2	1	1			
文化、娱乐、体育经纪代理	894						
其他娱乐业	899	3	1		1	1	

潮州市法人单位情况(二十四)

单位: 个

	代码	单位数					
		全 市	湘桥区	枫溪区	潮安区	饶平县	凤泉湖
公共管理、社会保障和社会组织	S	2338	540	135	783	850	30
中国共产党机关	90	29	5	8	8	8	
中国共产党机关	900	29	5	8	8	8	
国家机构	91	522	168	76	151	124	3
国家权力机构	911	7	1	1	1	4	
国家行政机构	912	497	163	67	147	117	3
人民法院和人民检察院	913	10	4	2	2	2	
其他国家机构	919	8		6	1	1	
人民政协、民主党派	92	26	15		10	1	
人民政协	921	4	2		1	1	
民主党派	922	22	13		9		
社会保障	93	24	6	2	8	8	
社会保障	930	24	6	2	8	8	
群众团体、社会团体和其他成员组织	94	686	201	17	158	310	
群众团体	941	32	14	2	10	6	
社会团体	942	418	148	14	98	157	1
基金会	943	7	3		3	1	
宗教组织	944	232	36	1	47	146	2
基层群众自治组织	95	1048	145	32	448	399	24
社区自治组织	951	130	50	6	32	41	1
村民自治组织	952	918	95	26	416	358	23

城乡私营、个体工商登记情况

单位：户、人

	户 数			人 数		
	2018年	2017年	2018年比 上年±%	2018年	2017年	2018年比 上年±%
2018年合计	111912	99495	12.5	405948	371077	9.4
农、林、牧、渔业	2999	2690	11.5	9257	8772	5.5
采矿业	215	202	6.4	747	720	3.8
制造业	35490	32871	8.0	194910	190669	2.2
电力、热力、燃气及水生产和供应业	183	179	2.2	1319	1295	1.9
建筑业	827	585	41.4	6169	4829	27.7
批发和零售业	53266	47759	11.5	133484	114518	16.6
交通运输、仓储和邮政业	1888	1407	34.2	4904	4267	14.9
住宿和餐饮业	7429	5291	40.4	17086	13109	30.3
信息传输、软件和信息技术服务业	644	562	14.6	3074	2680	14.7
金融业	62	63	-1.6	376	398	-5.5
房地产业	370	314	17.8	2280	2095	8.8
租赁和商务服务业	1740	1524	14.2	10668	9895	7.8
科学研究和技术服务业	1111	826	34.5	6658	4968	34.0
水利、环境和公共设施管理业	56	49	14.3	382	361	5.8
居民服务、修理和其他服务业	5030	4337	16.0	11183	9778	14.4
教育	98	72	36.1	348	264	31.8
卫生和社会工作	37	30	23.3	119	75	58.7
文化、体育和娱乐业	461	327	41.0	2977	2364	25.9
其他	6	7	-14.3	7	20	-65.0

城乡私营企业工商登记情况

	户数 (户)			投资人数 (人)	雇工人数 (人)	注册资本 (万元)
		城镇	农村			
2018年合计	19833	9132	10701	30951	176543	5584553
农、林、牧、渔业	681	101	580	1190	6119	219955
采矿业	22	5	17	34	210	3547
制造业	8821	3073	5748	12549	102086	2119463
电力、热力、燃气及水生产和供应业	154	12	142	228	1265	39675
建筑业	634	320	314	940	5822	204080
批发和零售业	4682	2567	2115	7088	27134	716465
交通运输、仓储和邮政业	418	214	204	651	2976	134946
住宿和餐饮业	366	235	131	533	3293	56753
信息传输、软件和信息技术服务业	504	323	181	789	2857	75638
金融业	61	43	18	259	375	149262
房地产业	287	220	67	568	2138	211997
租赁和商务服务业	1411	931	480	2877	10133	1016454
科学研究和技术服务业	884	519	365	1754	6292	406396
水利、环境和公共设施管理业	52	15	37	114	373	39161
居民服务、修理和其他服务业	424	261	163	591	2393	110685
教育	43	25	18	60	235	3809
卫生和社会工作	11	7	4	26	88	2243
文化、体育和娱乐业	378	261	117	700	2754	74024
其他						
2017年合计	17739	8128	9611	27301	166991	4921495
农、林、牧、渔业	636	98	538	1116	6002	199241
采矿业	20	4	16	33	206	3539
制造业	8201	2972	5229	11730	100616	1993894
电力、燃气及水的生产和供应业	152	12	140	229	1243	38966
建筑业	424	247	177	688	4548	144574
批发和零售业	3870	2229	1641	6003	24340	601796
交通运输、仓储和邮政业	383	195	188	581	2792	124635
住宿和餐饮业	320	211	109	461	3242	50531
信息传输、计算机服务和软件业	443	264	179	678	2486	62011
金融业	63	40	23	250	398	156008
房地产业	243	188	55	484	1975	193204
租赁和商务服务业	1272	870	402	2694	9491	938001
科学研究和技术服务	609	374	235	1259	4647	291022
水利、环境和公共设施管理业	45	12	33	78	351	34289
居民服务、修理和其他服务业	345	203	142	481	2191	43766
教育	36	21	15	56	188	3608
卫生和社会工作	4	2	2	5	43	1180
文化、体育和娱乐业	272	185	87	473	2219	41131
其他	1	1		2	13	100

城乡个体户工商登记情况

	户数 (户)	从业人员 (人)	注册资金 (万元)	总计中：城镇		
				户数 (户)	从业人员 (人)	注册资金 (万元)
2018年合计	92079	229405	282088	41304	114356	124198
农、林、牧、渔业	2318	3138	18026	393	543	2297
采矿业	193	537	926	185	518	910
制造业	26669	92824	91753	6955	48823	27021
电力、热力、燃气及水生产和供应业	29	54	537	16	27	82
建筑业	193	347	1049	55	114	315
批发和零售业	48584	106350	119074	24931	46716	61599
交通运输、仓储和邮政业	1470	1928	7923	574	877	3007
住宿和餐饮业	7063	13793	24926	4757	9804	17775
信息传输、软件和信息技术服务业	140	217	371	89	146	230
金融业	1	1	2			
房地产业	83	142	244	73	115	144
租赁和商务服务业	329	535	1444	211	346	913
科学研究和技术服务业	227	366	433	145	259	299
水利、环境和公共设施管理业	4	9	92	3	8	42
居民服务、修理和其他服务业	4606	8790	14395	2824	5829	9123
教育	55	113	227	35	74	142
卫生和社会工作	26	31	54	9	14	29
文化、体育和娱乐业	83	223	586	49	143	271
其他	6	7	25			
2017年合计	81756	204086	243878	36938	107279	106783
农、林、牧、渔业	2054	2770	15517	387	543	2255
采矿业	182	514	864	174	494	846
制造业	24670	90053	87081	6602	48150	25387
电力、燃气及水的生产和供应业	27	52	524	16	27	73
建筑业	161	281	834	47	83	184
批发和零售业	43889	90178	103798	23004	44138	55324
交通运输、仓储和邮政业	1024	1475	5582	400	719	1971
住宿和餐饮业	4971	9867	15906	3301	7046	11553
信息传输、软件和信息技术服务业	119	194	325	78	132	211
金融业						
房地产业	71	120	178	64	101	129
租赁和商务服务业	252	404	862	166	285	598
科学研究和技术服务	217	321	361	139	221	247
水利、环境和公共设施管理业	4	10	83	3	9	33
居民服务、修理和其他服务业	3992	7587	11349	2495	5178	7686
教育	36	76	138	23	49	79
卫生和社会工作	26	32	53	9	15	29
文化、体育和娱乐业	55	145	399	30	89	178
其他	6	7	25	0	0	0

规模以上服务业企业财务指标

单位：万元

项目	2017年	2018年	2018年比 2017年增长 (%)
一、年初存贷	12957	12144	-6.3
二、期末资产负债			
固定资产原价	870178	917736	5.5
本年折旧	55997	64705	15.6
资产总计	606536	661254	9
负债合计	492381	513701	4.3
所有者权益合计	114154	147554	29.3
三、损益及分配			
营业收入	340373	373161	9.6
其中：主营业务收入	336679	367232	9.1
营业成本	258920	2967701	14.6
其中：主营业务成本	256299	288788	12.7
营业税金及附加	1999	1859	-7
销售费用	33480	28218	-15.7
管理费用	27499	29528	7.4
财务费用	3531	1663	-52.9
其中：利息收入	127	130	1.7
利息支出	2929	926	-68.4
投资收益（损失以“-”号记）	29	23	-19.3
营业利润	15496	18130	17
利润总额	24732	-104544	-522.7
应交增值税	6304	5457	-13.4
四、人工成本			
应付职工薪酬（本年贷方累计发生额）	51765	62947	21.6

注：增速按可比口径计算。

规模以上服务业企业分行业主要指标（2018年）

单位：万元

项目	企业 单位数 (个)	资产总计		本年折旧		营业收入	
		总量	比上年 增长 (%)	总量	比上年 增长 (%)	总量	比上年 增长 (%)
全市总计	54	661254	9.0	64705	15.6	373161	9.6
按经济类型分							
内资企业	49	433157	9.9	29499	-2.8	229303.1	10.9
国有企业	5	23540.3	-3.1	912.9	11.8	27205	17.1
集体企业	3	11710	平	130.2	-0.1	2512	1.5
有限责任公司	17	51238.5	12.3	2456.6	-8.5	36368	11.4
股份有限公司	3	164622	-2.1	18704	9.0	69927	-3.8
私营企业	18	178459	26.6	7147.2	-24.2	88491	23.4
其他企业	3	3587.2	6.1	148.1	29.0	4800	18.6
港澳台商投资企业	2	6112.1	-2.4	134.4	-1.8	532	8.9
外商投资企业	3	221985	7.7	35071	37.4	143326.3	7.7
按行业分							
交通运输、仓储和邮政业	22	213017	21.8	9995.4	-19.0	106088.4	21
信息传输、软件和信息技术服务业	5	357744	5.8	53092	26.2	213685.2	1.9
房地产业	3	10969.1	-5.9	93.6	106.6	5024	-1.3
租赁和商务服务业	9	24062	-22.1	448.2	-16.4	22238	32.5
科学研究和技术服务业	2	3421.3	19.0	48.2	120.1	1998	36.7
水利、环境和公共设施管理业	3	27670.4	-9.1	523.1	20.8	8234	-12.5
居民服务、修理和其他服务业	1	3074.2	58.1	0		2903	460.5
教育	2	5826.4	552.2	0.4	100.0	3982	196.3
卫生和社会工作	4	7541.1	27.2	307.8	9.7	7453	18.1
文化、体育和娱乐业	3	7928.6	-11.2	196.7	-29.1	1556	-23.5

注：增速按可比口径计算。

规模以上服务业企业分行业主要指标（2018年）续表1

单位：万元

项目	营业成本		营业税金及附加		销售费用	
	总量	比上年增长 (%)	总量	比上年增长 (%)	总量	比上年增长 (%)
全市总计	296770	14.6	1859	-7	28218	-15.7
按经济类型分						
内资企业	187268	13	1634	3.1	12532	-7.9
国有企业	20875	19.1	242	平	255	29.8
集体企业	1254	1.8	87	-9.2	177	11.5
有限责任公司	31430	10.7	256	-4.9	1208	49.7
股份有限公司	54952	6.3	563	-8.6	8570	-8.4
私营企业	74383	17.4	467	34	2299	-24.8
其他企业	4374	22.9	20	42.8	23	5.6
港澳台商投资企业	32	36	33	-0.6	214	-28.7
外商投资企业	109471	17.6	191	-49.7	15473	-21
按行业分						
交通运输、仓储和邮政业	90740	20.9	746	18	2697	-19.8
信息传输、软件和信息技术服务业	166244	10.7	745	-26.3	23356	-18.3
房地产业	3816	-2	49	28.6	15	4.9
租赁和商务服务业	19320	31.9	110	-12.7	985	199.1
科学研究和技术服务业	1251	3.7	14	-1.4	0	—
水利、环境和公共设施管理业	6318	-5.6	97	29.1	218	-1.2
居民服务、修理和其他服务业	1646	407.5	0	—	0	—
教育	1261	-1.1	18	46.7	23	5.6
卫生和社会工作	5595	16.5	2	12.5	370	10.7
文化、体育和娱乐业	581	-29.9	79	-11.3	556	-8.6

注：增速按可比口径计算。

规模以上服务业企业分行业主要指标（2018年）续表2

单位：万元

项目	管理费用		财务费用		利润总额		所得税费用	
	总量	比上年增长 (%)	总量	比上年增长 (%)	总量	比上年增长 (%)	总量	比上年增长 (%)
全市总计	29528	7.4	1663	-52.9	-104544	-522.7	4141	4
按经济类型分								
内资企业	20450	11	1571	-55.9	-113749	-901.6	1145	25
国有企业	4077	23.7	370	-5	3611	15.9	162	188
集体企业	128	15.3	0	-100	866	-1.7	0	-100
有限责任公司	3116	7	522	-27.2	2742	328.8	458	30
股份有限公司	5894	-0.2	81	367.2	-276	-106.5	185	-34
私营企业	6746	16	588	-75.8	-121048	-2405	337	56
其他企业	489	25.4	10	263	356	483.3	4	11
港澳台商投资企业	270	-2.7	1	0	-18	87.7	0	0
外商投资企业	8808	0.2	92	381	9223	-13.7	2995	-2
按行业分								
交通运输、仓储和邮政业	8064	-10.6	1256	-59.3	-117905	-1671	318	50
信息传输、软件和信息技术服务业	14020	1.1	142	219.6	8954	-38.6	3187	-2
房地产业	629	-1.9	1	-78.3	515	-1.3	15	3
租赁和商务服务业	1438	4	19	-51.1	398	51.2	106	59
科学研究和技术服务业	111	6.8	-16	51.7	635	261	162	269
水利、环境和公共设施管理业	909	-10.9	246	-33.1	639	-46.6	235	-22
居民服务、修理和其他服务业	309	105.4	-42	-183.1	983	1600.9	24	25
教育	2733	21420.5	27	903.7	258	1190	4	11
卫生和社会工作	953	17.9	3	17.9	1029	179.1	57	2624
文化、体育和娱乐业	363	-26.4	27	-17.7	-49	-268.8	32	-39

注：增速按可比口径计算。

规模以上服务业企业分行业主要指标（2018年）续表3

单位：万元

项目	应付职工薪酬		应交增值税		期末用工 人数 (人)
	总量	比上年 增长 (%)	总量	比上年 增长 (%)	
全市总计	62947	21.6	5457	-13.4	7981
按经济类型分					
内资企业	47811	23.2	2618	4.9	6845
国有企业	10728	9.7	140	-35.5	1085
集体企业	431	14.4	58	542.2	139
有限责任公司	11085	22.9	1413	13.4	2629
股份有限公司	14225	-0.9	332	40.6	1245
私营企业	10336	134.6	676	-14.2	1521
其他企业	1006	15.4	0		226
港澳台商投资企业	202	19.2	4	-5.4	71
外商投资企业	14934	16.7	2835	-25.5	1065
按行业分					
交通运输、仓储和邮政业	20805	42.7	667	-25.8	2413
信息传输、软件和信息技术服务业	28296	7.6	3121	-23.1	2108
房地产业	634	-1.3	199	19.4	194
租赁和商务服务业	4637	62	717	39.6	1182
科学研究和技术服务业	708	4.1	93	55.5	95
水利、环境和公共设施管理业	4088	-4.9	562	5.1	1137
居民服务、修理和其他服务业	85	87.7	2	平	18
教育	1111	4950.5	0		230
卫生和社会工作	2182	14.7	0	50	496
文化、体育和娱乐业	402	-7.4	97	35.7	108

注：增速按可比口径计算。

